

Настроения экономики. Итоги июня 2012 года

Оценка перспектив экономического роста в России

Прогноз стабильный.

Положение российской экономики устойчивое. В то же время высокий уровень удовлетворенности своей жизнью среди населения приводит к снижению экономической активности.

Имеется заметный сезонный рост безработицы.

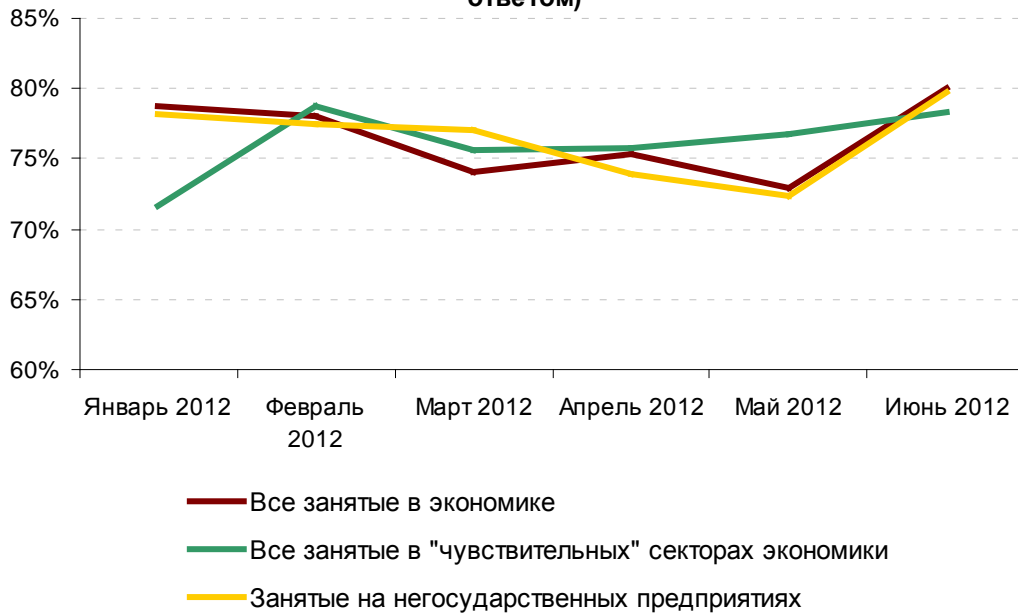
1. [Положение дел на предприятиях «чувствительных» секторов экономики](#) остается стабильным – 78% сотрудников уверены в завтрашнем дне компаний, где они работают. По сравнению с маем уровень удовлетворенности здесь увеличился на 1 проц. пункт. В среднем по экономике уверенность в завтрашнем дне предприятий (организаций) среди их сотрудников заметно выросла по сравнению с майским показателем (80% против 73% соответственно).
2. [Настроения руководителей относительно будущего их предприятий и организаций](#) несколько ухудшились по сравнению с маем. В завтрашнем дне своего предприятия уверены 78% руководителей предприятий (организаций) против 81% в мае. Это говорит о некотором ухудшении условий функционирования предприятий.
3. Доля тех, кто [уверен в своем завтрашнем дне](#) среди населения в июне значительно увеличилась и достигла 68% против 63% в мае.
4. [Уровень удовлетворенности населения своей жизнью](#) значительно вырос по сравнению с майским показателем: сегодня полностью или в основном довольны своей жизнью 85% жителей российских городов (против 79% в мае).
5. Согласно [самооценке уровня дохода](#) в июне 20% населения относили себя к группам, которые могут купить, по крайней мере, новый автомобиль (аналогичная ситуация была в мае).
6. В июне [доля безработных](#) сильно выросла: сегодня к безработным себя относят 4,9% от числа опрошенных против 3,9% в мае.

Оценка положения дел на предприятиях «чувствительных» секторов экономики

Оценка делается на основании ответов на вопрос: «Уверены ли вы в завтрашнем дне своего предприятия?» Респондентам предлагаются несколько вариантов ответов: «полностью уверен (а)», «скорее уверен (а)», «скорее не уверен (а)», «полно-

стью не уверен (а)». В расчетах учитываются ответы, данные всеми занятыми в экономике, а также сотрудниками предприятий «чувствительных» отраслей, которые раньше и сильнее других реагируют на спад или рост экономики.

Доля сотрудников, полностью или в основном уверенных в завтрашнем дне своего предприятия (от определившихся с ответом)



[Назад](#)

Оценка положения дел на предприятии, сделанная руководителями или владельцами бизнеса

Оценка делается на основании ответов на вопрос: «Уверены ли вы в завтрашнем дне своего предприятия?» Респондентам предлагаются несколько вариантов ответов: «полностью уверен (а)», «скорее уверен (а)», «скорее не уверен (а)», «полно-

стью не уверен (а)». В расчетах учитываются ответы, данные всеми занятыми, руководителями предприятий (организаций), их заместителями, а также владельцами и совладельцами бизнеса.

Доля сотрудников, полностью или в основном уверенных в завтрашнем дне своего предприятия (от определившихся с ответом)



Доля сотрудников, уверенных в завтрашнем дне своего предприятия по городам, где проводились исследования (январь-июнь 2012 г.)

Томск	85%
Тюмень	84%
Екатеринбург	84%
Казань	82%
Набережные Челны	82%
Владивосток	81%
Новосибирск	80%
Новокузнецк	80%
Краснодар	80%
Красноярск	79%
Санкт-Петербург	79%
Челябинск	79%
Пенза	79%
Барнаул	79%
Кемерово	79%
Ярославль	79%
Ульяновск	78%
Ижевск	78%
Уфа	78%
Ростов-на-Дону	77%
Самара	77%
Омск	77%
Оренбург	76%
Москва	76%
Хабаровск	76%
Саратов	76%
Кострома	76%
Нижний Новгород	75%
Липецк	75%
Иркутск	75%
Астрахань	75%
Пермь	74%
Волгоград	73%
Рязань	71%
Тольятти	71%
Воронеж	70%

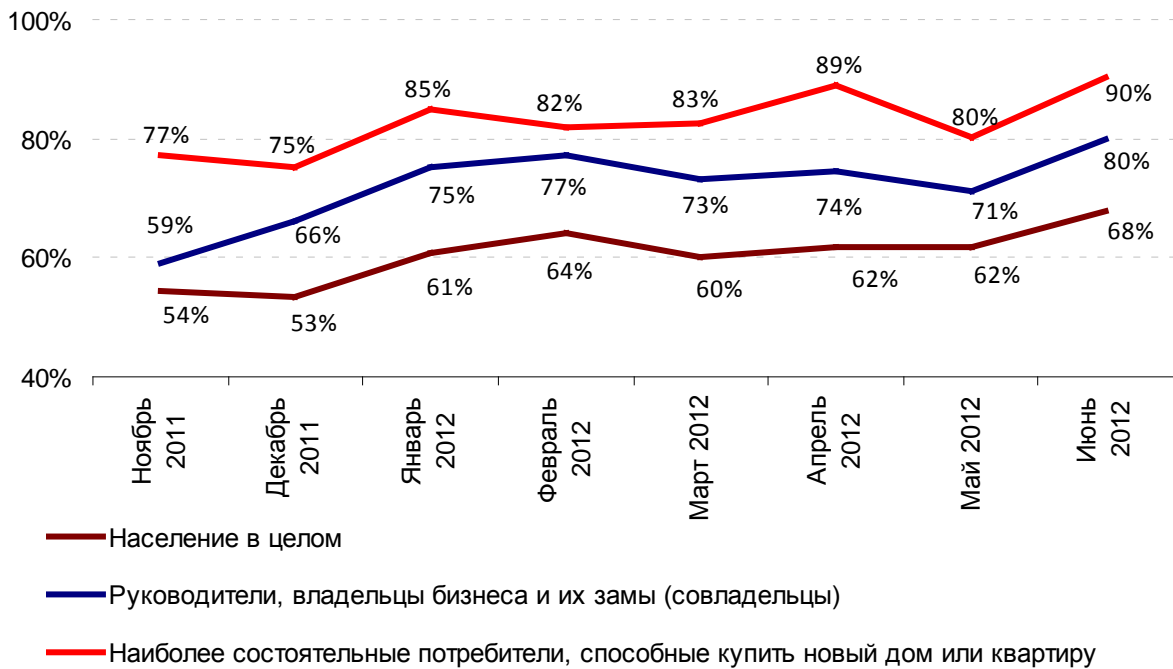
[Назад](#)

Уверенность населения в своем завтрашнем дне

Распределение населения по степени уверенности в своем завтрашнем дне делается на основании ответа участников исследования на следующий вопрос: «Скажите, пожалуйста, уверены ли вы в своем завтрашнем дне?» Респондентам предлагаются несколько вариантов ответов: «полностью уверен (а)», «скорее уверен (а)», «скорее не уве-

рен (а)», «полностью не уверен (а)». Учитываются ответы, данные населением в целом, наиболее состоятельными россиянами, которые способны, по их утверждению, без проблем купить новый дом или квартиру, руководителями и владельцами предприятий (организаций), а также их замами (совладельцами).

Доля тех, кто полностью или в основном уверен в своем завтрашнем дне (от числа определившихся с ответом)



Доля жителей, уверенных в своем завтрашнем дне по городам, где проводились исследования

	2011 г.	2012 г. (январь-июнь)
Казань	63%	67%
Тюмень	63%	66%
Набережные Челны	57%	66%
Екатеринбург	58%	65%
Ижевск	61%	65%
Уфа	57%	64%
Санкт-Петербург	51%	64%
Челябинск	55%	64%
Ростов-на-Дону	60%	63%
Пермь	52%	63%
Хабаровск	63%	63%
Томск	55%	62%
Москва	51%	62%
Красноярск	55%	62%
Новосибирск	59%	62%
Омск	44%	61%
Новокузнецк	54%	61%
Иркутск	49%	60%
Кемерово	56%	59%
Владивосток	53%	59%
Барнаул	53%	59%
Самара	46%	59%
Воронеж	54%	59%
Пенза	52%	58%
Астрахань	50%	58%
Оренбург	51%	58%
Краснодар	48%	58%
Ярославль	56%	58%
Нижний Новгород	42%	57%
Липецк	45%	56%
Тольятти	51%	56%
Саратов	44%	56%
Ульяновск	45%	55%
Волгоград	48%	54%
Рязань	46%	54%
Кострома	45%	52%

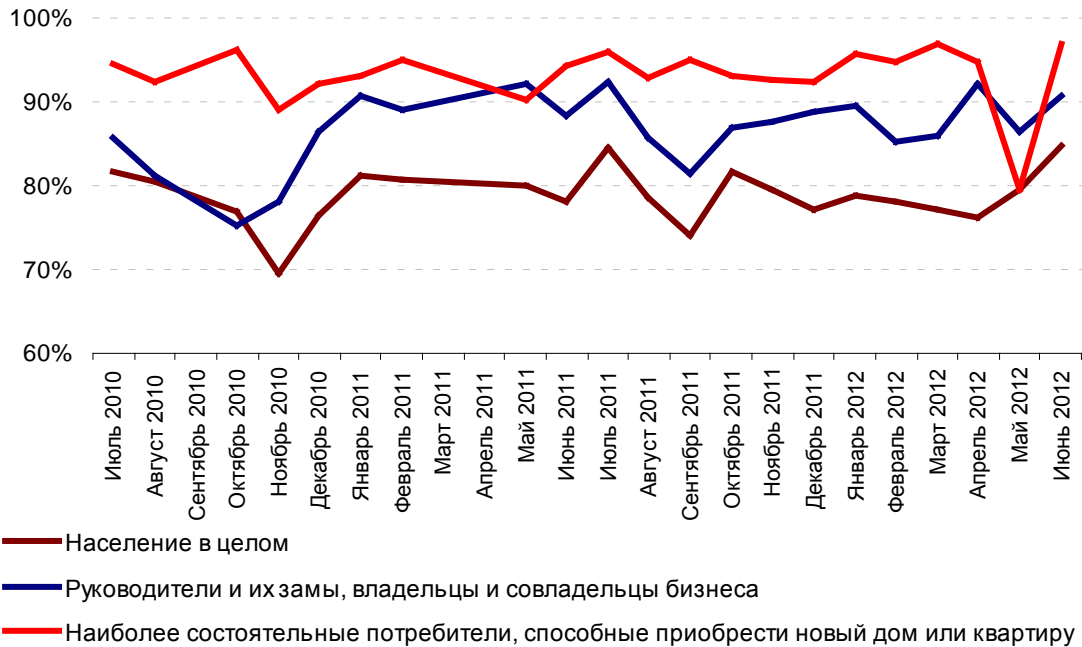
[Назад](#)

Удовлетворенность населения своей жизнью

Распределение населения по степени удовлетворенности жизнью делается на основании ответа участников исследования на следующий вопрос: «Скажите, пожалуйста, если говорить в целом, удовлетворены ли вы той жизнью, которую ведете?» Респондентам предлагаются несколько вариантов ответов: «полностью удовлетворен (а)», «скорее удовлетворен (а)», «скорее не удовлетворен (а)», «полностью не удовлетворен (а)».

Замер делается для населения в целом, а также по отдельным социально-демографическим группам. Среди прочих к ним относятся руководители и владельцы предприятий и организаций, их замы (совладельцы), а также наиболее состоятельные россияне, способные, по их утверждению, купить новый дом или квартиру.

Доля тех, кто полностью или в основном удовлетворенных своей жизнью (по различным группам населения, от числа определившихся с ответом)



Доля тех, кто полностью или в основном доволен своей жизнью по городам с населением более 500 тыс. чел. (от числа определившихся с ответом)

	В среднем	2008 г.	2009 г.	2010 г.	2011 г.	2012 г. (январь-июнь)
Набережные Челны	77%	67%	75%	79%	81%	84%
Тюмень	78%	66%	74%	81%	84%	82%
Казань	79%	68%	79%	77%	83%	82%
Москва	79%	70%	79%	79%	81%	80%
Санкт-Петербург	79%	66%	75%	79%	84%	80%
Ростов-на-Дону	76%	63%	72%	79%	80%	79%
Хабаровск	76%	62%	74%	78%	79%	79%
Екатеринбург	75%	60%	72%	76%	80%	79%
Пенза	72%	56%	71%	75%	77%	79%
Красноярск	77%	67%	74%	77%	81%	78%
Краснодар	74%	62%	72%	76%	79%	78%
Ульяновск	70%	56%	69%	72%	74%	77%
Ижевск	74%	63%	73%	76%	79%	77%
Владивосток	72%	55%	68%	78%	79%	77%
Уфа	76%	65%	76%	78%	79%	77%
Кемерово	74%	64%	72%	78%	78%	77%
Липецк	72%	59%	71%	75%	75%	76%
Иркутск	74%	62%	72%	78%	78%	76%
Астрахань	72%	59%	71%	73%	75%	76%
Челябинск	75%	63%	75%	79%	77%	76%
Барнаул	71%	55%	69%	74%	77%	76%
Пермь	74%	62%	72%	77%	78%	75%
Томск	79%	-	-	80%	79%	75%
Ярославль	73%	60%	72%	76%	77%	75%
Воронеж	71%	59%	70%	72%	75%	75%
Оренбург	74%	64%	72%	79%	76%	75%
Новосибирск	74%	65%	70%	73%	79%	75%
Новокузнецк	72%	59%	71%	76%	76%	74%
Омск	72%	58%	70%	76%	76%	74%
Тольятти	72%	63%	71%	74%	77%	74%
Саратов	72%	56%	71%	78%	75%	74%
Рязань	71%	60%	71%	72%	74%	74%
Нижний Новгород	73%	64%	72%	76%	76%	74%
Самара	74%	62%	73%	75%	77%	73%
Волгоград	69%	55%	66%	73%	71%	71%
Кострома	71%	61%	71%	74%	73%	70%

[Назад](#)

Самооценка уровня доходов

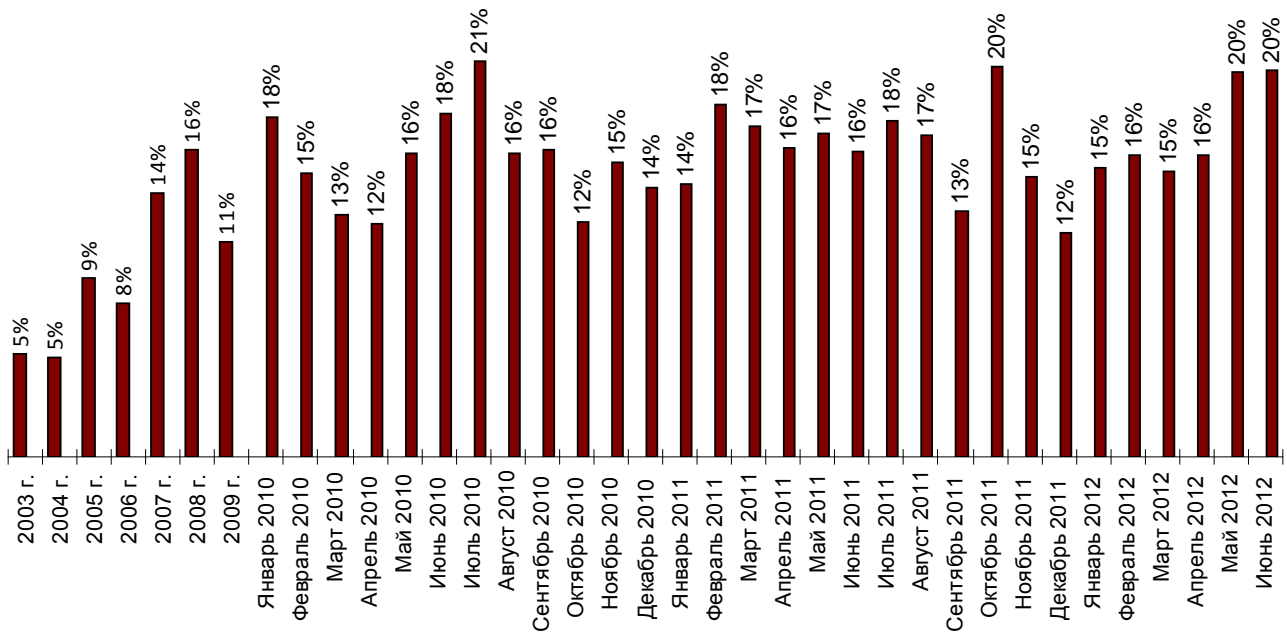
В ходе опросов участникам исследования предлагается отнести себя к одной из следующих групп по уровню дохода:

1. Денег с трудом хватает на питание,
2. Питаемся хорошо, можем приобрести предметы первой необходимости,
3. Можем купить крупную бытовую технику, но не автомобиль,

4. Могу купить автомобиль, но не квартиру,
5. Могу купить квартиру или новый дом.

Доля 4-й и 5-й групп (их мы рассматриваем как российский «средний класс») в общей численности участников исследования, определившихся с ответом, является показателем имущественного самочувствия населения.

Доля двух наиболее состоятельных групп среди населения



Доля двух наиболее состоятельных групп среди населения по городам с населением более 500 тыс. жителей

	В среднем	2004 г.	2005 г.	2006 г.	2007 г.	2008 г.	2009 г.	2010 г.	2011 г.	2012 г. (январь-июнь)
Санкт-Петербург	16%	6%	10%	9%	19%	18%	10%	19%	25%	23%
Красноярск	14%	5%	9%	7%	14%	17%	11%	16%	16%	21%
Москва	15%	8%	16%	12%	18%	17%	12%	17%	19%	20%
Владивосток	13%	5%	11%	10%	11%	13%	11%	16%	18%	18%
Ростов-на-Дону	12%	4%	9%	7%	13%	14%	8%	12%	16%	17%
Хабаровск	13%	4%	8%	7%	12%	15%	11%	15%	16%	17%
Воронеж	9%		7%	5%	12%	10%	8%	9%	11%	17%
Саратов	10%	3%	6%	6%	11%	10%	9%	14%	12%	17%
Тюмень	12%	6%	10%	9%	15%	14%	8%	13%	16%	17%
Екатеринбург	12%	6%	11%	9%	13%	15%	8%	12%	14%	17%
Челябинск	12%	4%	10%	7%	16%	16%	9%	12%	12%	17%
Казань	12%	5%	10%	8%	18%	15%	9%	13%	15%	16%
Оренбург	10%	4%	6%	6%	9%	12%	8%	13%	12%	16%
Омск	10%	5%	7%	6%	12%	12%	7%	11%	12%	16%
Самара	11%	4%	8%	8%	18%	14%	7%	10%	14%	15%
Новосибирск	11%	5%	9%	6%	15%	15%	8%	11%	14%	15%
Краснодар	11%	5%	8%	7%	12%	12%	10%	11%	14%	14%
Пермь	11%	4%	9%	7%	13%	14%	9%	13%	11%	14%
Уфа	10%	7%	10%	7%	13%	14%	8%	10%	10%	13%
Тольятти	10%	5%	-	7%	11%	13%	7%	9%	10%	12%
Набережные Челны	9%	3%	-	6%	11%	13%	7%	9%	9%	12%
Нижний Новгород	9%	4%	7%	5%	13%	12%	6%	8%	8%	12%
Волгоград	8%	5%	4%	5%	12%	9%	6%	10%	9%	12%
Ижевск	9%	5%	6%	6%	10%	12%	8%	9%	10%	12%
Томск	12%	-	8%	7%	12%	11%		14%	13%	12%
Астрахань	9%	-	7%	6%	11%	9%	7%	9%	9%	11%
Пенза	9%	-	4%	5%	12%	9%	8%	10%	11%	11%
Липецк	8%	2%	6%	5%	9%	10%	7%	8%	10%	11%
Ярославль	9%	5%	5%	7%	14%	11%	7%	10%	9%	11%
Ульяновск	8%	-	3%	5%	10%	9%	6%	8%	10%	11%
Иркутск	11%	4%	10%	8%	11%	13%	11%	13%	13%	10%
Кемерово	9%	3%	7%	7%	12%	10%	7%	9%	10%	10%
Рязань	9%		8%	5%	10%	12%	7%	9%	10%	10%
Новокузнецк	8%	4%	-	6%	9%	11%	7%	8%	8%	9%
Барнаул	8%	-	6%	6%	10%	8%	7%	8%	9%	9%
Кострома	10%	-	7%	6%	-	12%	7%	11%	8%	7%

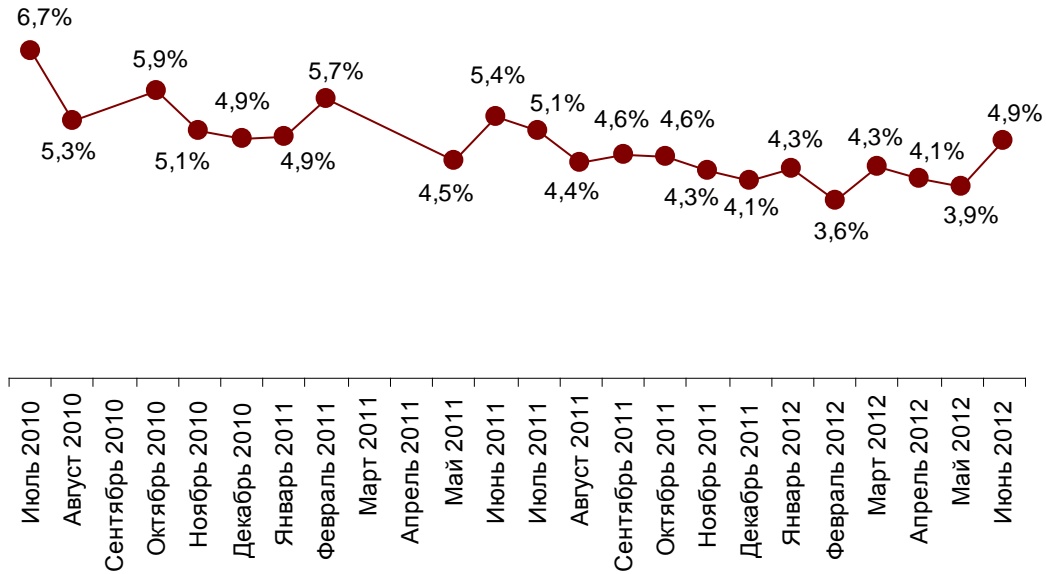
[Назад](#)

Доля безработных среди населения

В ходе опросов участникам исследования предлагается определить свой собственный профессиональный статус. Доля безработных среди

населения – это доля тех, кто выбрал вариант ответа «временно не работаю» (от числа определившихся с ответом).

Доля респондентов, заявивших о себе, как о безработных



Доля безработных в городах с населением более 500 тыс. человек

Доля безработных	В среднем	2010 г.	2011 г.	2012 г. (январь-июнь)
Кемерово	3,4%	5,2%	3,5%	1,8%
Екатеринбург	2,8%	4,5%	2,5%	2,5%
Ярославль	3,7%	4,0%	3,9%	2,5%
Набережные Челны	5,0%	6,5%	5,4%	2,8%
Тольятти	4,2%	6,7%	4,2%	2,8%
Кострома	4,4%	5,0%	4,8%	2,8%
Омск	3,5%	5,1%	3,7%	2,8%
Новокузнецк	3,4%	4,9%	3,2%	2,8%
Санкт-Петербург	3,6%	3,9%	3,9%	2,9%
Красноярск	3,7%	5,6%	3,7%	2,9%
Оренбург	4,3%	7,8%	4,0%	3,0%
Пермь	3,2%	3,6%	3,2%	3,0%
Ижевск	3,7%	4,3%	3,8%	3,0%
Томск	3,8%	4,6%	4,0%	3,1%
Краснодар	3,5%	1,8%	4,0%	3,1%
Липецк	3,9%	4,3%	4,1%	3,2%
Тюмень	3,9%	4,6%	4,0%	3,2%
Новосибирск	3,7%	4,2%	3,8%	3,2%
Казань	4,8%	6,3%	5,4%	3,3%
Рязань	3,7%	4,8%	3,6%	3,4%
Ростов-на-Дону	4,1%	4,3%	4,4%	3,5%
Барнаул	3,6%	3,4%	3,7%	3,6%
Иркутск	3,3%	3,8%	3,0%	3,6%
Владивосток	4,2%	4,2%	4,4%	3,7%
Нижний Новгород	4,6%	6,4%	4,6%	3,7%
Воронеж	4,6%	5,9%	4,5%	3,7%
Челябинск	3,9%	4,6%	3,9%	3,7%
Хабаровск	3,7%	4,6%	3,5%	3,8%
Волгоград	4,2%	5,4%	4,1%	3,8%
Уфа	4,7%	5,3%	5,2%	3,9%
Саратов	4,3%	4,2%	4,5%	3,9%
Самара	4,0%	4,4%	3,9%	3,9%
Пенза	4,5%	4,2%	4,7%	4,1%
Москва	4,8%	5,6%	4,8%	4,2%
Астрахань	4,7%	4,9%	4,7%	4,4%
Ульяновск	4,8%	6,4%	4,4%	4,6%

[Назад](#)