



РОСГОССТРАХ

ПОД КРЫЛОМ СИЛЬНОЙ КОМПАНИИ

Настроения экономики. Март 2012 года

Оценка перспектив экономического роста в России

Прогноз стабильный.

Положение в российской экономике представляется довольно устойчивым. Бизнес и население чувствуют себя достаточно уверенно. Это создает основу для поддержания устойчивости спроса и инвестиций, а также для развития экономики страны в целом.

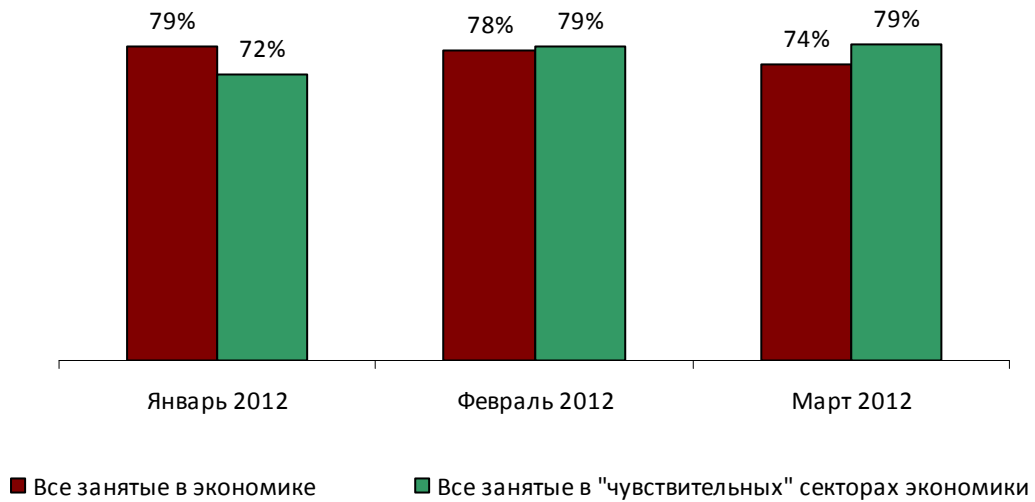
1. [Положение дел на предприятиях «чувствительных» секторов экономики](#) остается стабильным – 79% занятых на этих предприятиях уверены в их завтрашнем дне. Этот показатель остался на уровне февраля. При этом уверенность в завтрашнем дне своего предприятия (организации) среди всех занятых в экономике несколько снизилась по сравнению с февралем – с 78% до 74%. Мы надеемся, что общий уровень уверенности в судьбе своего предприятия среди занятого населения будет расти вслед за настроениями работников «чувствительных» отраслей экономики.
2. [Настроения руководителей относительно будущего их предприятий и организаций](#) остались практически на уровне февраля. В завтрашнем дне своего предприятия уверены 77% руководителей предприятий (организаций)
3. [Доля тех, кто уверен в своем завтрашнем дне](#) среди населения в марте несколько снизилась: она упала до 60% против 64% в феврале. Будущее покажет, станет ли падение уверенности в завтрашнем дне устойчивой тенденцией или это всего лишь следствие колебаний настроений населения.
4. Уровень [удовлетворенности населения своей жизнью](#) остается стабильно высоким: сегодня полностью или в основном довольны своей жизнью 78% жителей российских городов. Наибольший уровень удовлетворенности в январе-марте 2012 года отмечен в Набережных Челнах, Пензе и Казани.
5. На достаточно высоких уровнях закрепились [самооценка уровня дохода](#) населения. Сегодня 15% населения относили себя к группам, которые могут купить, по крайней мере, новый автомобиль. Наибольший рост численности групп с высокой самооценкой собственного дохода в январе – марте 2012 года отмечен в Воронеже, Саратове и Нижнем Новгороде.
6. Несколько выросла в марте [доля безработных](#) среди населения – сегодня к безработным себя относят 4,2% от числа опрошенных против 3,5% в феврале. Тем не менее, пока сохраняется тенденция к общему сокращению доли безработных в стране.

Оценка положения дел на предприятиях «чувствительных» секторов экономики

Оценка делается на основании ответов на вопрос: «Уверены ли вы в завтрашнем дне своего предприятия?» Респондентам предлагаются несколько вариантов ответов: «полностью уверен (а)», «скорее уверен (а)», «скорее не уверен (а)», «полностью не уве-

рен (а)». Здесь учитываются ответы, данные всеми занятыми, а также сотрудниками предприятий «чувствительных» отраслей, которые раньше и сильнее других реагируют на спад или рост экономики.

Доля сотрудников, полностью или в основном уверенных в завтрашнем дне своего предприятия (от определившихся с ответом)



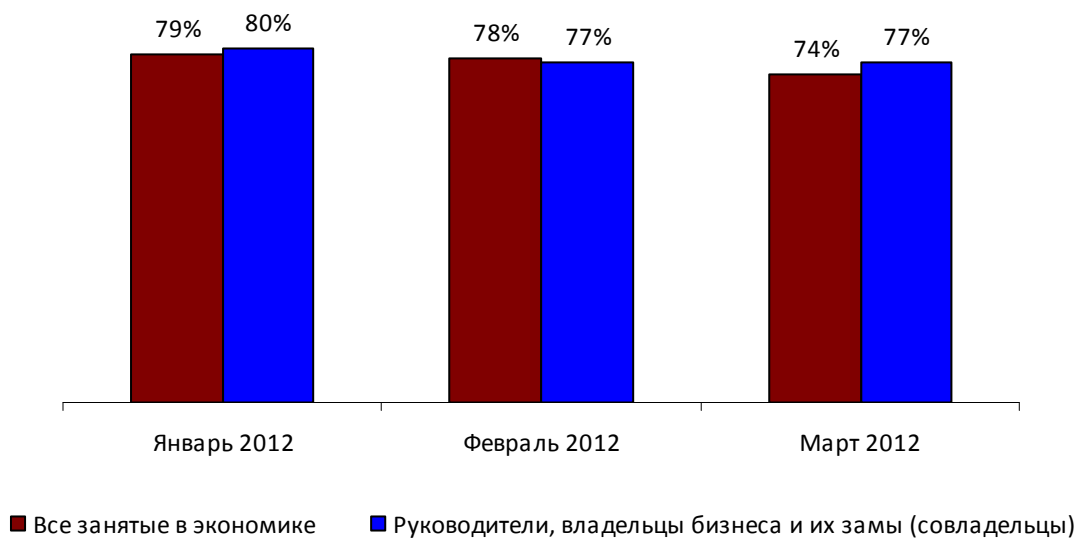
[Назад](#)

Оценка положения дел на предприятии, сделанная руководителями или владельцами бизнеса

Оценка делается на основании ответов на вопрос: «Уверены ли вы в завтрашнем дне своего предприятия?» Респондентам предлагаются несколько вариантов ответов: «полностью уверен (а)», «скорее уверен (а)», «скорее не уверен (а)», «полностью не уве-

рен (а)». Здесь учитываются ответы, данные всеми занятыми, руководителями предприятий (организаций), их заместителями, а также владельцами и совладельцами бизнеса.

Доля сотрудников, полностью или в основном уверенных в завтрашнем дне своего предприятия (от определившихся с ответом)



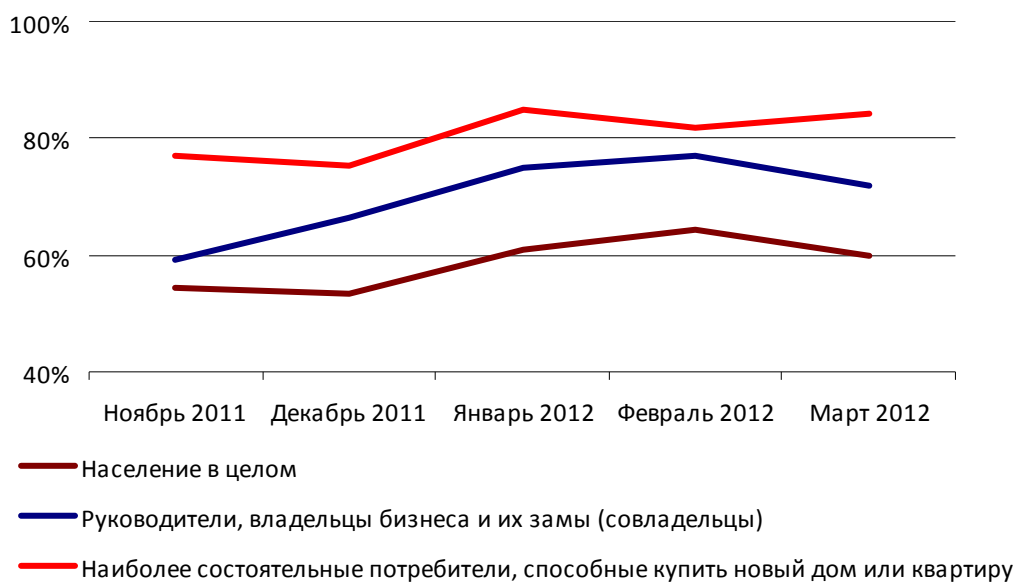
[Назад](#)

Уверенность населения в своем завтрашнем дне

Распределение населения по степени уверенности в своем завтрашнем дне делается на основании ответа участников исследования на следующий вопрос: «Скажите пожалуйста, уверены ли вы в своем завтрашнем дне?» Респондентам предлагаются несколько вариантов ответов: «полностью уверен (а)», «скорее уверен (а)», «скорее не уверен (а)», «полно-

стью не уверен (а)». Учитываются ответы, данные населением в целом, наиболее состоятельными россиянами, которые способны, по их утверждению, купить новый дом или квартиру, руководителями и владельцами предприятий (организаций), а также их замами (совладельцами).

Доля тех, кто полностью или в основном уверен в своем завтрашнем дне
(от числа определившихся с ответом)

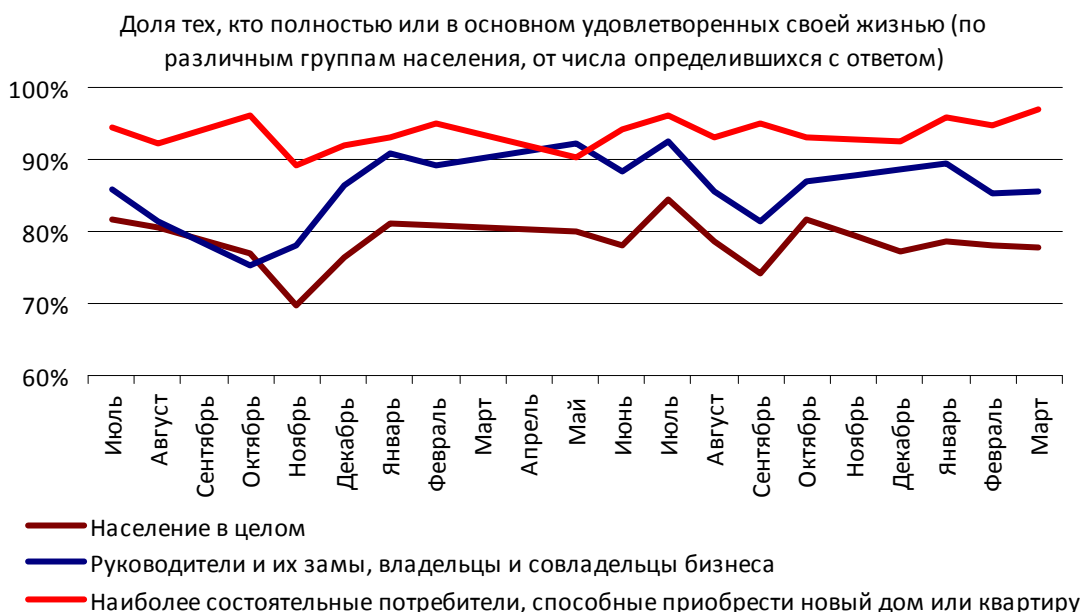


[Назад](#)

Удовлетворенность населения своей жизнью

Распределение населения по степени удовлетворенности жизнью делается на основании ответа участников исследования на следующий вопрос: «Скажите пожалуйста, если говорить в целом, удовлетворены ли вы той жизнью, которую ведете?» Респондентам предлагаются несколько вариантов ответов: «полностью удовлетворен (а)», «скорее удовлетворен (а)», «скорее не удовлетворен (а)», «полностью не удовлетворен (а)».

Замер делается для населения в целом, а также по отдельным социально-демографическим группам. Среди прочих к ним относятся руководители и владельцы предприятий и организаций, их замы (совладельцы), а также наиболее состоятельные россияне, способные, по их утверждению, купить новый дом или квартиру.



Доля тех, кто полностью или в основном доволен своей жизнью по городам с населением более 500 тыс. чел. (от числа определившихся с ответом)

	В среднем	2008 г.	2009 г.	2010 г.	2011 г.	2012 г. (январь-март)
Астрахань	72%	59%	71%	73%	75%	80%
Барнаул	71%	55%	69%	74%	77%	79%
Владивосток	72%	55%	68%	78%	79%	80%
Волгоград	69%	55%	66%	73%	71%	70%
Воронеж	71%	59%	70%	72%	75%	74%
Екатеринбург	75%	60%	72%	76%	80%	78%
Ижевск	74%	63%	73%	76%	79%	78%
Иркутск	74%	62%	72%	78%	78%	79%
Казань	79%	68%	79%	77%	83%	82%
Кемерово	74%	64%	72%	78%	78%	77%
Кострома	71%	61%	71%	74%	73%	69%
Краснодар	74%	62%	72%	76%	79%	77%
Красноярск	77%	67%	74%	77%	81%	78%
Липецк	71%	59%	71%	75%	75%	75%
Москва	79%	70%	79%	79%	81%	80%
Набережные Челны	77%	67%	75%	79%	81%	84%
Нижний Новгород	73%	64%	72%	76%	76%	73%
Новокузнецк	72%	59%	71%	76%	76%	75%
Новосибирск	74%	65%	70%	73%	79%	74%
Омск	72%	58%	70%	76%	76%	74%
Оренбург	74%	64%	72%	79%	76%	76%
Пенза	72%	56%	71%	75%	77%	83%
Пермь	74%	62%	72%	77%	78%	76%
Ростов-на-Дону	76%	63%	72%	79%	80%	79%
Рязань	71%	60%	71%	72%	74%	77%
Самара	74%	62%	73%	75%	77%	72%
Санкт-Петербург	79%	66%	75%	79%	84%	79%
Саратов	72%	56%	71%	78%	75%	72%
Тольятти	72%	63%	71%	74%	77%	73%
Томск	79%			80%	79%	79%
Тюмень	78%	66%	74%	81%	84%	81%
Ульяновск	70%	56%	69%	72%	74%	80%
Уфа	76%	65%	76%	78%	79%	77%
Хабаровск	75%	62%	74%	78%	79%	78%
Челябинск	75%	63%	75%	79%	77%	75%
Ярославль	73%	60%	72%	76%	77%	74%

[Назад](#)

Самооценка уровня доходов

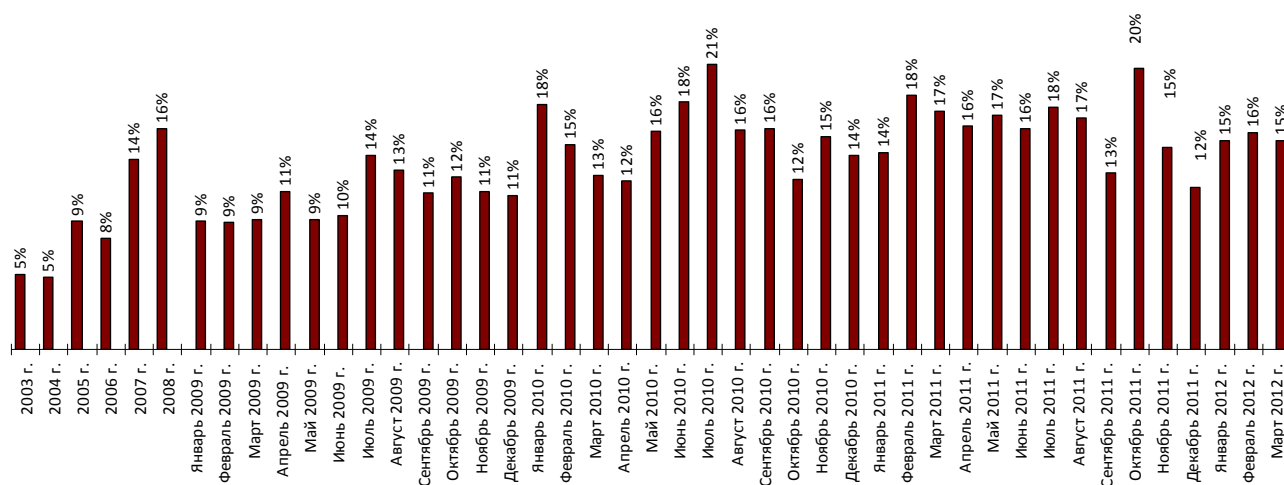
В ходе опросов участникам исследования предлагается отнести себя к одной из следующих групп по уровню дохода:

1. Денег с трудом хватает на питание,
2. Питаемся хорошо, можем приобрести предметы первой необходимости,
3. Можем купить крупную бытовую технику, но не автомобиль,

4. Могу купить автомобиль, но не квартиру,
5. Могу купить квартиру или новый дом.

Доля 4-й и 5-й групп (их мы рассматриваем как российский «средний класс») в общей численности участников исследования, определившихся с ответом, является показателем имущественного самочувствия населения.

Доля двух наиболее состоятельных групп среди населения



Доля двух наиболее состоятельных групп среди населения по городам с населением более 500 тыс. жителей

	В среднем	2003 г.	2004 г.	2005 г.	2006 г.	2007 г.	2008 г.	2009 г.	2010 г.	2011 г.	2012 г. (ян-варь-март)
Астрахань	8%			7%	6%	11%	9%	7%	9%	9%	9%
Барнаул	8%			6%	6%	10%	8%	7%	8%	9%	9%
Владивосток	13%		5%	11%	10%	11%	13%	11%	16%	18%	17%
Волгоград	8%	3%	5%	4%	5%	12%	9%	6%	10%	9%	12%
Воронеж	9%			7%	5%	12%	10%	8%	9%	11%	18%
Екатеринбург	12%	12%	6%	11%	9%	13%	15%	8%	12%	14%	17%
Ижевск	9%		5%	6%	6%	10%	12%	8%	9%	10%	11%
Иркутск	11%		4%	10%	8%	11%	13%	11%	13%	13%	11%
Казань	12%	6%	5%	10%	8%	18%	15%	9%	13%	15%	15%
Кемерово	9%		3%	7%	7%	12%	10%	7%	9%	10%	9%
Кострома	10%			7%	6%		12%	7%	11%	8%	6%
Краснодар	11%		5%	8%	7%	12%	12%	10%	11%	14%	12%
Красноярск	14%		5%	9%	7%	14%	17%	11%	16%	16%	20%
Липецк	8%		2%	6%	5%	9%	10%	7%	8%	10%	9%
Москва	15%	9%	8%	16%	12%	18%	17%	12%	17%	19%	19%
Набережные Челны	9%		3%		6%	11%	13%	7%	9%	9%	11%
Нижегород	9%	6%	4%	7%	5%	13%	12%	6%	8%	8%	13%
Новокузнецк	8%		4%		6%	9%	11%	7%	8%	8%	9%
Новосибирск	11%	1%	5%	9%	6%	15%	15%	8%	11%	14%	17%
Омск	9%	2%	5%	7%	6%	12%	12%	7%	11%	12%	16%
Оренбург	10%		4%	6%	6%	9%	12%	8%	13%	12%	12%
Пенза	9%			4%	5%	12%	9%	8%	10%	11%	10%
Пермь	11%	7%	4%	9%	7%	13%	14%	9%	13%	11%	16%
Ростов-на-Дону	12%	4%	4%	9%	7%	13%	14%	8%	12%	16%	17%
Рязань	9%			8%	5%	10%	12%	7%	9%	10%	9%
Самара	11%	5%	4%	8%	8%	18%	14%	7%	10%	14%	17%
Санкт-Петербург	15%	5%	6%	10%	9%	19%	18%	10%	19%	25%	22%
Саратов	10%		3%	6%	6%	11%	10%	9%	14%	12%	20%
Тольятти	9%		5%		7%	11%	13%	7%	9%	10%	11%
Томск	12%			8%	7%	12%	11%		14%	13%	10%
Тюмень	12%		6%	10%	9%	15%	14%	8%	13%	16%	16%
Ульяновск	8%			3%	5%	10%	9%	6%	8%	10%	10%
Уфа	10%	6%	7%	10%	7%	13%	14%	8%	10%	10%	13%
Хабаровск	13%		4%	8%	7%	12%	15%	11%	15%	16%	16%
Челябинск	12%	6%	4%	10%	7%	16%	16%	9%	12%	12%	17%
Ярославль	9%		5%	5%	7%	14%	11%	7%	10%	9%	9%

[Назад](#)

Доля безработных среди населения

В ходе опросов участникам исследования предлагается определить свой собственный профессиональный статус. Доля безработных среди населения – это

доля тех, кто выбрал вариант ответа «временно не работаю» (от числа определившихся с ответом).



Доля безработных в городах с населением более 500 тыс. человек

Доля безработных	В среднем	2010 г.	2011 г.	2012 г. (январь-март)
Астрахань	4,7%	4,9%	4,7%	4,4%
Барнаул	3,5%	3,4%	3,7%	2,9%
Владивосток	4,2%	4,2%	4,4%	3,6%
Волгоград	4,3%	5,4%	4,1%	4,2%
Воронеж	4,5%	5,9%	4,5%	3,6%
Екатеринбург	2,8%	4,5%	2,5%	2,5%
Ижевск	3,7%	4,3%	3,8%	2,6%
Иркутск	3,3%	3,8%	3,0%	3,7%
Казань	4,8%	6,3%	5,4%	3,1%
Кемерово	3,4%	5,2%	3,5%	1,8%
Кострома	4,4%	5,0%	4,8%	2,9%
Краснодар	3,6%	1,8%	4,0%	3,5%
Красноярск	3,8%	5,6%	3,7%	3,1%
Липецк	4,0%	4,3%	4,1%	3,3%
Москва	4,8%	5,6%	4,8%	4,0%
Набережные Челны	5,1%	6,5%	5,4%	2,9%
Нижний Новгород	4,6%	6,4%	4,6%	3,3%
Новокузнецк	3,4%	4,9%	3,2%	2,6%
Новосибирск	3,9%	4,2%	3,8%	3,8%
Омск	3,5%	5,1%	3,7%	2,7%
Оренбург	4,4%	7,8%	4,0%	2,4%
Пенза	4,6%	4,2%	4,7%	4,4%
Пермь	3,2%	3,6%	3,2%	2,7%
Ростов-на-Дону	4,2%	4,3%	4,4%	3,5%
Рязань	3,8%	4,8%	3,6%	3,3%
Самара	4,1%	4,4%	3,9%	4,3%
Санкт-Петербург	3,6%	3,9%	3,9%	2,7%
Саратов	4,3%	4,2%	4,5%	4,0%
Тольятти	4,4%	6,7%	4,2%	2,9%
Томск	4,0%	4,6%	4,0%	3,2%
Тюмень	4,0%	4,6%	4,0%	3,2%
Ульяновск	4,7%	6,4%	4,4%	4,3%
Уфа	4,8%	5,3%	5,2%	3,7%
Хабаровск	3,6%	4,6%	3,5%	3,3%
Челябинск	4,0%	4,6%	3,9%	3,9%
Ярославль	3,7%	4,0%	3,9%	2,6%

[Назад](#)