

Настроения экономики. Итоги сентября 2012 года

Оценка перспектив экономического роста в России

Прогноз стабильный. В тоже время опережающие индикаторы указывают на возможность ухудшения экономической ситуации в стране в ближайшие месяцы.

1. [Положение дел на предприятиях «чувствительных» секторов экономики](#) ухудшилось. По сравнению с августом доля респондентов, которые уверены в завтрашнем дне предприятий, где они работают, уменьшилась на 6 проц. пунктов до 72%. В среднем по экономике доля сотрудников, уверенных в завтрашнем дне своих предприятий, уменьшилась до 70% против 78% в августе. Наибольший уровень уверенности сотрудников в завтрашнем дне своих предприятий в январе-сентябре 2012 года отмечен в Екатеринбурге, Томске, Тюмени; наименьший в Воронеже, Тольятти и Волгограде.
2. [Настроения руководителей относительно будущего их предприятий и организаций](#) также упали по сравнению с августом. В завтрашнем дне своего предприятия уверены 64% руководителей предприятий (организаций) против 75% в августе. Это говорит о некотором ухудшении условий их функционирования.
3. Доля тех, кто [уверен в своем завтрашнем дне](#), в сентябре уменьшилась до уровня в 58% населения против 69% в августе. Городами лидерами по данному показателю являются Тюмень, Казань, Санкт-Петербург; аутсайдерами – Рязань, Волгоград и Кострома.
4. [Уровень удовлетворенности населения своей жизнью](#) упал по сравнению с августовским показателем: сегодня полностью или в основном довольны своей жизнью 84% жителей российских городов (против 89% в августе).

По этому показателю в сентябре мы вернулись к уровню весны-лета 2011 года. Наибольший уровень удовлетворенности в январе-сентябре 2012 года отмечен в Набережных Челнах, Тюмени и Санкт-Петербурге; наименьший в Саратове, Костроме и Волгограде.

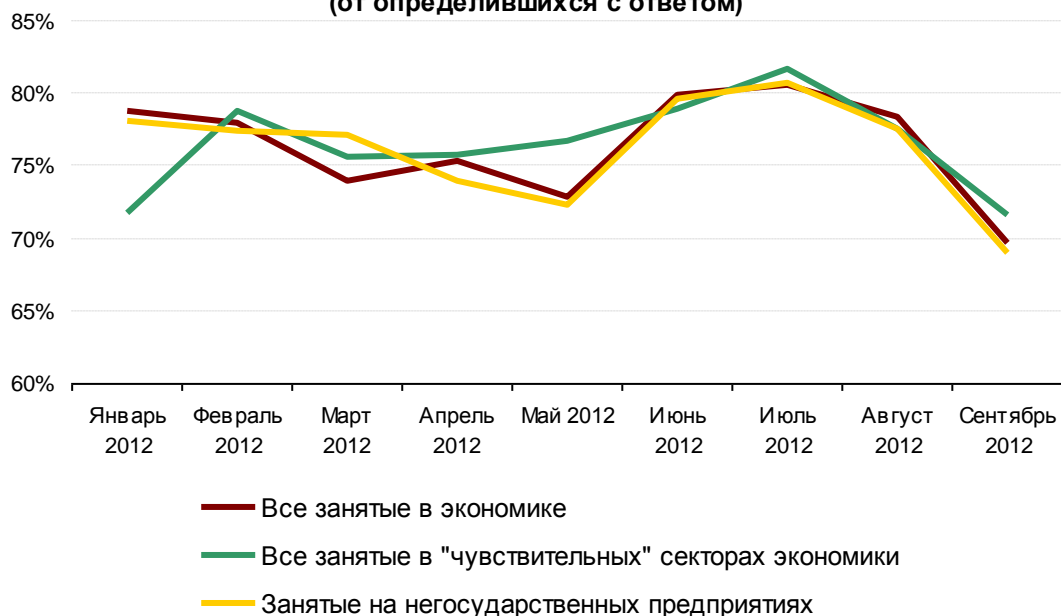
5. Согласно [самооценке уровня дохода](#) в сентябре 18% населения относили себя к группам, которые могут купить, по крайней мере, новый автомобиль. По сравнению с августом эта доля уменьшилась на 5 проц. пунктов. В тоже время показатель сентября 2012 года намного выше, чем год назад (в сентябре 2011 года к верхним двум имущественным группам себя относили 13% населения). Наибольшая доля наиболее состоятельных россиян проживает в Санкт-Петербурге, Москве и Владивостоке; наименьшая доля – в Нижнем Новгороде, Новокузнецке и Костроме.
6. В сентябре [доля безработных](#) увеличилась: сегодня к безработным себя относят 4,9% от числа опрошенных против 3,4% в августе. Рост доли безработных связан, прежде всего, с сокращением активности в секторах экономики с выраженной сезонностью. В тоже время рост доли безработных нельзя считать экстраординарным событием. В сентябре мы увидели возврат этого показателя к долгосрочной норме. Наибольшая доля безработных в январе-сентябре 2012 года зарегистрирована во Владивостоке, Воронеже, Ульяновске; наименьшая в Кемерово, Новокузнецке и Екатеринбурге.

Оценка положения дел на предприятиях «чувствительных» секторов экономики

Оценка делается на основании ответов на вопрос: «Уверены ли вы в завтрашнем дне своего предприятия?» Респондентам предлагаются несколько вариантов ответов: «полностью уверен (а)», «скорее уверен (а)», «скорее не уверен (а)», «полностью не уверен (а)».

В расчетах учитываются ответы, данные всеми занятыми в экономике, сотрудниками негосударственных предприятий, а также сотрудниками компаний из «чувствительных» отраслей, которые раньше и сильнее других реагируют на спад или рост экономики.

Доля сотрудников, полностью или в основном уверенных в завтрашнем дне своего предприятия (от определившихся с ответом)



[Назад](#)

Оценка положения дел на предприятии, сделанная руководителями или владельцами бизнеса

Оценка делается на основании ответов на вопрос: «Уверены ли вы в завтрашнем дне предприятия, где вы работаете?» Респондентам предлагаются несколько вариантов ответов: «полностью уверен (а)», «скорее уверен (а)», «скорее не уверен (а)», «полностью не уверен (а)».

В расчетах учитываются ответы, данные всеми занятыми, руководителями предприятий (организаций), их заместителями, владельцами и совладельцами бизнеса, а также группой наиболее состоятельных респондентов, которые, скорее всего, также относятся к числу руководителей или владельцев бизнеса.

Доля сотрудников, полностью или в основном уверенных в завтрашнем дне своего предприятия (от определившихся с ответом)



Доля сотрудников, уверенных в завтрашнем дне своего предприятия по городам, где проводились исследования
(январь-сентябрь 2012 г.)

Екатеринбург	83%
Томск	81%
Тюмень	81%
Казань	81%
Новосибирск	80%
Краснодар	79%
Ижевск	78%
Челябинск	78%
Санкт-Петербург	78%
Кемерово	78%
Уфа	78%
Набережные Челны	78%
Красноярск	78%
Владивосток	78%
Барнаул	77%
Ростов-на-Дону	77%
Ярославль	77%
Самара	77%
Новокузнецк	77%
Москва	77%
Хабаровск	77%
Омск	76%
Ульяновск	76%
Нижний Новгород	75%
Пенза	75%
Оренбург	75%
Пермь	75%
Саратов	74%
Иркутск	74%
Рязань	73%
Липецк	72%
Кострома	72%
Астрахань	71%
Воронеж	71%
Тольятти	70%
Волгоград	70%

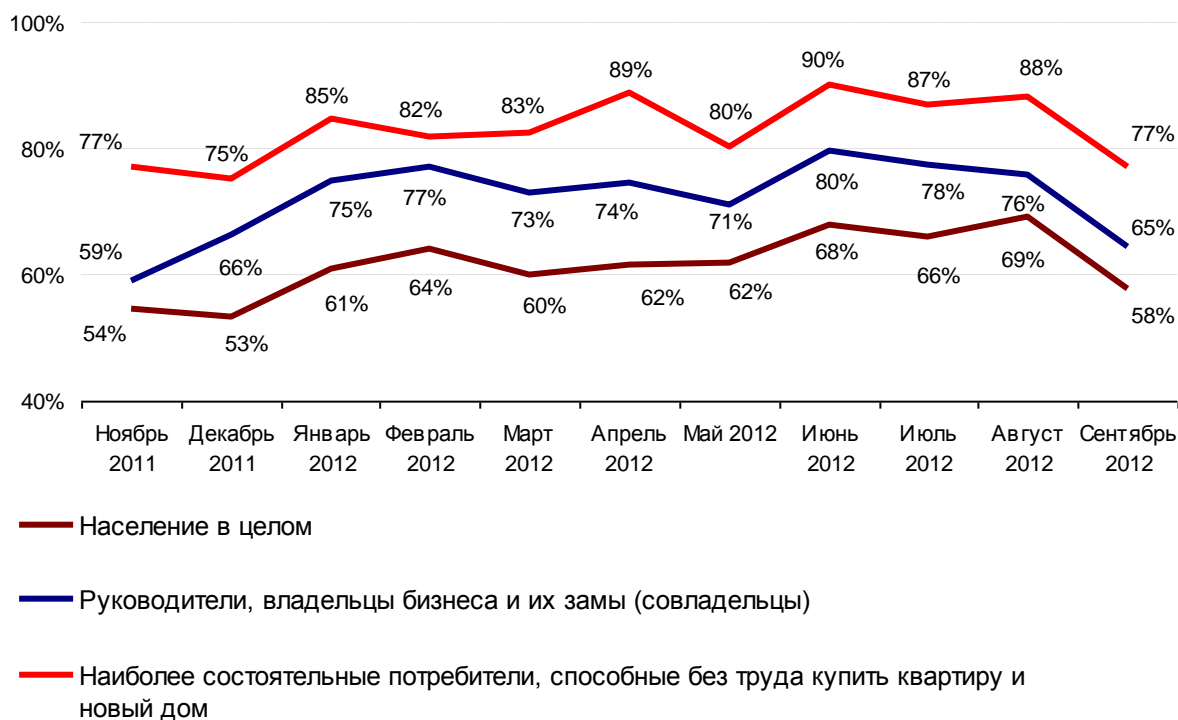
[Назад](#)

Уверенность населения в своем завтрашнем дне

Распределение населения по степени уверенности в своем завтрашнем дне делается на основании ответа участников исследования на следующий вопрос: «Скажите, пожалуйста, уверены ли вы в своем завтрашнем дне?» Респондентам предлагаются несколько вариантов ответов: «полностью уверен (а)», «скорее уверен (а)», «скорее не уве-

рен (а)», «полностью не уверен (а)». Учитываются ответы, данные населением в целом, наиболее состоятельными россиянами, которые способны, по их утверждению, без проблем купить новый дом или квартиру, руководителями и владельцами предприятий (организаций), а также их замами (совладельцами).

Доля тех, кто полностью или в основном уверен в своем завтрашнем дне (от числа определившихся с ответом)



Доля жителей, уверенных в своем завтрашнем дне по городам, где проводились исследования

	2011 г.	2012 г. (январь-сентябрь)
Тюмень	63%	68%
Казань	63%	66%
Санкт-Петербург	51%	66%
Екатеринбург	58%	66%
Набережные Челны	57%	65%
Уфа	57%	64%
Ижевск	61%	64%
Челябинск	55%	63%
Пермь	52%	63%
Москва	51%	63%
Хабаровск	63%	63%
Новосибирск	59%	62%
Томск	55%	62%
Ростов-на-Дону	60%	61%
Красноярск	55%	61%
Омск	44%	61%
Барнаул	53%	60%
Владивосток	53%	59%
Кемерово	56%	59%
Новокузнецк	54%	59%
Иркутск	49%	59%
Самара	46%	58%
Оренбург	51%	58%
Пенза	52%	58%
Краснодар	48%	57%
Ярославль	56%	57%
Воронеж	54%	57%
Нижний Новгород	42%	56%
Астрахань	50%	56%
Липецк	45%	56%
Тольятти	51%	55%
Саратов	44%	55%
Ульяновск	45%	55%
Рязань	46%	54%
Волгоград	48%	53%
Кострома	45%	52%

[Назад](#)

Удовлетворенность населения своей жизнью

Распределение населения по степени удовлетворенности жизнью делается на основании ответа участников исследования на следующий вопрос: «Скажите, пожалуйста, если говорить в целом, удовлетворены ли вы той жизнью, которую ведете?» Респондентам предлагаются несколько вариантов ответов: «полностью удовлетворен (а)», «скорее удовлетворен (а)», «скорее не удовлетворен (а)», «полностью не удовлетворен (а)».

Замер делается для населения в целом, а также по отдельным социально-демографическим группам. Среди прочих к ним относятся руководители и владельцы предприятий и организаций, их замы (совладельцы), а также наиболее состоятельные россияне, способные, по их утверждению, купить новый дом или квартиру.

Доля тех, кто полностью или в основном удовлетворенных своей жизнью (по различным группам населения, от числа определившихся с ответом)



Доля тех, кто полностью или в основном доволен своей жизнью по городам с населением более 500 тыс. чел. (от числа определившихся с ответом)

	В среднем	2008 г.	2009 г.	2010 г.	2011 г.	2012 г. (январь-сентябрь)
Набережные Челны	78%	67%	75%	79%	81%	85%
Тюмень	79%	66%	74%	81%	84%	85%
Санкт-Петербург	80%	66%	75%	79%	84%	83%
Москва	80%	70%	79%	79%	81%	83%
Казань	79%	68%	79%	77%	83%	82%
Екатеринбург	75%	60%	72%	76%	80%	80%
Краснодар	75%	62%	72%	76%	79%	80%
Хабаровск	76%	62%	74%	78%	79%	80%
Пенза	72%	56%	71%	75%	77%	80%
Ростов-на-Дону	76%	63%	72%	79%	80%	79%
Ульяновск	71%	56%	69%	72%	74%	79%
Ижевск	75%	63%	73%	76%	79%	79%
Красноярск	77%	67%	74%	77%	81%	79%
Уфа	76%	65%	76%	78%	79%	78%
Томск	79%	-	-	80%	79%	78%
Кемерово	75%	64%	72%	78%	78%	78%
Барнаул	71%	55%	69%	74%	77%	78%
Иркутск	75%	62%	72%	78%	78%	78%
Оренбург	74%	64%	72%	79%	76%	78%
Владивосток	73%	55%	68%	78%	79%	77%
Ярославль	73%	60%	72%	76%	77%	77%
Челябинск	75%	63%	75%	79%	77%	76%
Пермь	74%	62%	72%	77%	78%	76%
Липецк	72%	59%	71%	75%	75%	76%
Тольятти	73%	63%	71%	74%	77%	76%
Астрахань	72%	59%	71%	73%	75%	76%
Новосибирск	74%	65%	70%	73%	79%	75%
Рязань	71%	60%	71%	72%	74%	75%
Новокузнецк	73%	59%	71%	76%	76%	75%
Воронеж	72%	59%	70%	72%	75%	75%
Омск	73%	58%	70%	76%	76%	75%
Самара	74%	62%	73%	75%	77%	74%
Нижний Новгород	73%	64%	72%	76%	76%	74%
Саратов	72%	56%	71%	78%	75%	74%
Кострома	71%	61%	71%	74%	73%	72%
Волгоград	69%	55%	66%	73%	71%	71%

[Назад](#)

Самооценка уровня доходов

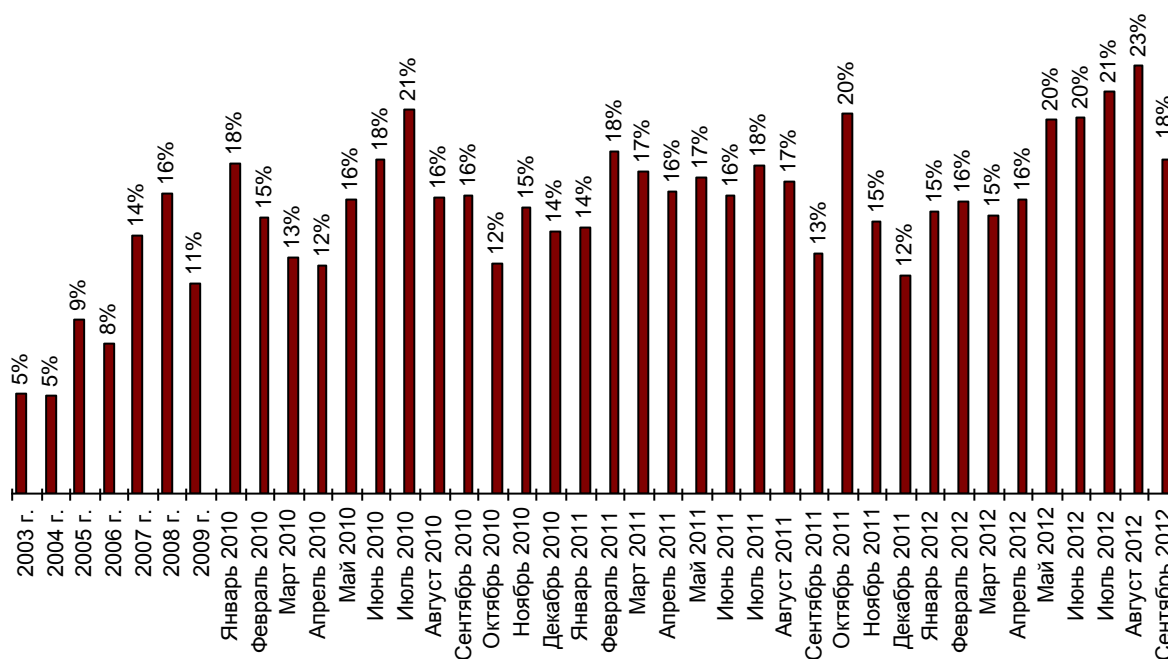
В ходе опросов участникам исследования предлагается отнести себя к одной из следующих групп по уровню дохода:

1. Денег с трудом хватает на питание,
2. Питаемся хорошо, можем приобрести предметы первой необходимости,
3. Можем купить крупную бытовую технику, но не автомобиль,

4. Могу купить автомобиль, но не квартиру,
5. Могу купить квартиру или новый дом.

Доля 4-й и 5-й групп (их мы рассматриваем как российский «средний класс») в общей численности участников исследования, определившихся с ответом, является показателем имущественного самочувствия населения.

Доля двух наиболее состоятельных групп среди населения



Доля двух наиболее состоятельных групп среди населения по городам
с населением более 500 тыс. жителей

	В среднем	2004 г.	2005 г.	2006 г.	2007 г.	2008 г.	2009 г.	2010 г.	2011 г.	2012 г. (январь-сентябрь)
Санкт-Петербург	16%	5%	6%	10%	9%	19%	18%	10%	19%	25%
Москва	16%	9%	8%	16%	12%	18%	17%	12%	17%	19%
Владивосток	13%	-	5%	11%	10%	11%	13%	11%	16%	18%
Красноярск	14%	-	5%	9%	7%	14%	17%	11%	16%	16%
Тюмень	13%	-	6%	10%	9%	15%	14%	8%	13%	16%
Ростов-на-Дону	12%	4%	4%	9%	7%	13%	14%	8%	12%	16%
Хабаровск	13%	-	4%	8%	7%	12%	15%	11%	15%	16%
Казань	12%	6%	5%	10%	8%	18%	15%	9%	13%	15%
Екатеринбург	12%	12%	6%	11%	9%	13%	15%	8%	12%	14%
Самара	11%	5%	4%	8%	8%	18%	14%	7%	10%	14%
Новосибирск	11%	1%	5%	9%	6%	15%	15%	8%	11%	14%
Краснодар	11%	-	5%	8%	7%	12%	12%	10%	11%	14%
Томск	12%	-	-	8%	7%	12%	11%	-	14%	13%
Иркутск	11%	-	4%	10%	8%	11%	13%	11%	13%	13%
Челябинск	12%	6%	4%	10%	7%	16%	16%	9%	12%	12%
Саратов	10%	-	3%	6%	6%	11%	10%	9%	14%	12%
Оренбург	10%	-	4%	6%	6%	9%	12%	8%	13%	12%
Омск	10%	2%	5%	7%	6%	12%	12%	7%	11%	12%
Воронеж	10%	-	-	7%	5%	12%	10%	8%	9%	11%
Пермь	11%	7%	4%	9%	7%	13%	14%	9%	13%	11%
Пенза	9%	-	-	4%	5%	12%	9%	8%	10%	11%
Уфа	10%	6%	7%	10%	7%	13%	14%	8%	10%	10%
Тольятти	10%	-	5%	-	7%	11%	13%	7%	9%	10%
Ижевск	9%	-	5%	6%	6%	10%	12%	8%	9%	10%
Кемерово	9%	-	3%	7%	7%	12%	10%	7%	9%	10%
Липецк	8%	-	2%	6%	5%	9%	10%	7%	8%	10%
Ульяновск	8%	-	-	3%	5%	10%	9%	6%	8%	10%
Рязань	9%	-	-	8%	5%	10%	12%	7%	9%	10%
Набережные Челны	9%	-	3%	-	6%	11%	13%	7%	9%	9%
Астрахань	9%	-	-	7%	6%	11%	9%	7%	9%	9%
Волгоград	8%	3%	5%	4%	5%	12%	9%	6%	10%	9%
Ярославль	9%	-	5%	5%	7%	14%	11%	7%	10%	9%
Барнаул	8%	-	-	6%	6%	10%	8%	7%	8%	9%
Нижний Новгород	9%	6%	4%	7%	5%	13%	12%	6%	8%	8%
Новокузнецк	8%	-	4%	-	6%	9%	11%	7%	8%	8%
Кострома	9%	-	-	7%	6%	-	12%	7%	11%	8%

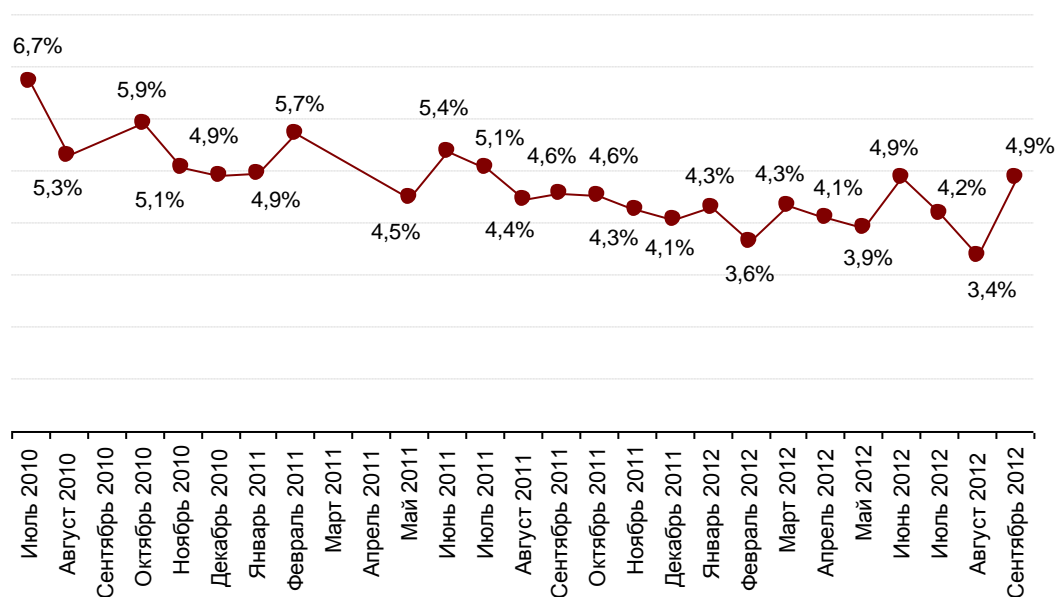
[Назад](#)

Доля безработных среди населения

В ходе опросов участникам исследования предлагается определить свой собственный профессиональный статус. Доля безработных среди

населения – это доля тех, кто выбрал вариант ответа «временно не работаю» (от числа определившихся с ответом).

Доля респондентов, заявивших о себе, как о безработных



Доля безработных в городах с населением более 500 тыс. человек

Доля безработных	В среднем	2010 г.	2011 г.	2012 г. (январь-сентябрь)
Кемерово	3,3%	5,2%	3,5%	2,2%
Новокузнецк	3,2%	4,9%	3,2%	2,3%
Екатеринбург	2,8%	4,5%	2,5%	2,6%
Кострома	4,2%	5,0%	4,8%	2,7%
Тольятти	4,1%	6,7%	4,2%	2,8%
Ярославль	3,7%	4,0%	3,9%	2,8%
Красноярск	3,7%	5,6%	3,7%	2,9%
Омск	3,5%	5,1%	3,7%	2,9%
Оренбург	4,3%	7,8%	4,0%	3,0%
Краснодар	3,5%	1,8%	4,0%	3,1%
Ижевск	3,7%	4,3%	3,8%	3,1%
Набережные Челны	4,9%	6,5%	5,4%	3,1%
Санкт-Петербург	3,6%	3,9%	3,9%	3,2%
Пермь	3,3%	3,6%	3,2%	3,2%
Иркутск	3,2%	3,8%	3,0%	3,2%
Тюмень	3,9%	4,6%	4,0%	3,2%
Новосибирск	3,7%	4,2%	3,8%	3,2%
Казань	4,8%	6,3%	5,4%	3,3%
Хабаровск	3,6%	4,6%	3,5%	3,4%
Ростов-на-Дону	4,1%	4,3%	4,4%	3,4%
Барнаул	3,6%	3,4%	3,7%	3,5%
Рязань	3,7%	4,8%	3,6%	3,5%
Томск	3,9%	4,6%	4,0%	3,5%
Липецк	4,0%	4,3%	4,1%	3,6%
Саратов	4,2%	4,2%	4,5%	3,6%
Челябинск	3,9%	4,6%	3,9%	3,8%
Самара	3,9%	4,4%	3,9%	3,8%
Волгоград	4,2%	5,4%	4,1%	3,8%
Пенза	4,4%	4,2%	4,7%	3,9%
Уфа	4,7%	5,3%	5,2%	4,0%
Нижний Новгород	4,6%	6,4%	4,6%	4,0%
Астрахань	4,5%	4,9%	4,7%	4,1%
Москва	4,7%	5,6%	4,8%	4,1%
Владивосток	4,3%	4,2%	4,4%	4,2%
Воронеж	4,6%	5,9%	4,5%	4,2%
Ульяновск	4,7%	6,4%	4,4%	4,4%

[Назад](#)