

Настроения экономики. Итоги июня 2013 года.

Оценка перспектив экономического роста в России

Прогноз стабильный на фоне ухудшения некоторых показателей.

1. [Доля сотрудников, уверенных в завтрашнем дне предприятий и организаций, где они работают](#), осталась на прежнем уровне по сравнению с майским показателем (84%). Уверенность в завтрашнем дне своего предприятия среди тех, кто занят в частном секторе, в июне немного выросла по сравнению с маем (85% против 84%). Среди владельцев и руководителей компаний (предприятий) доля уверенных в их завтрашнем дне выросла по сравнению с майскими показателями (83% против 78%). Наибольшую уверенность в будущем своих предприятий в январе-июне 2013 года продемонстрировали жители Екатеринбурга, Иркутска и Казани, наименьшие показатели уверенности отмечены в Костроме, Пензе и Нижнем Новгороде.
2. Доля тех, кто [уверен в своем завтрашнем дне](#), среди населения в целом в июне выросла до 78% (майский показатель – 75%). Можно говорить о продолжении тренда роста уверенности россиян в своем будущем, который начался осенью 2011 года и продолжается (с несколькими чувствительными провалами) до сегодняшнего момента. Лидерами по уверенности населения в завтрашнем дне среди городов, где проводились исследования, являются: Уфа, Казань и Красноярск, аутсайдерами - Волгоград, Воронеж, Саратов.
3. [Уровень удовлетворенности населения своей жизнью](#) снизился. В июне полностью или в основном были довольны своей жизнью 87% (90% майский показатель) жителей российских городов. Наибольший уровень удовлетворенности жизнью в январе-июне 2013 года отмечен в Казани, Красноярске и Уфе, наименьший – в Волгограде, Саратове и Воронеже.
4. [Самооценка населением своих доходов](#) держится на высоком уровне, хотя есть спад по сравнению с майским показателем. В июне 20% (22% в мае) жителей городов считали, что их доходов достаточно для того, чтобы купить новый автомобиль. Самая высокая доля платежеспособного населения зафиксирована в Москве, Санкт-Петербурге и Красноярске, наименьшая – в Новокузнецке, Волгограде и Костроме.
5. В июне [доля безработных](#) увеличилась по сравнению с майскими показателями. К безработным себя относят 2,8% от числа опрошенных против 2,5% месяцем ранее. Наибольшая доля безработных зарегистрирована в Ростове-на-Дону, Уфе и Волгограде наименьшая – в Новосибирске, Кемерово и Перми.

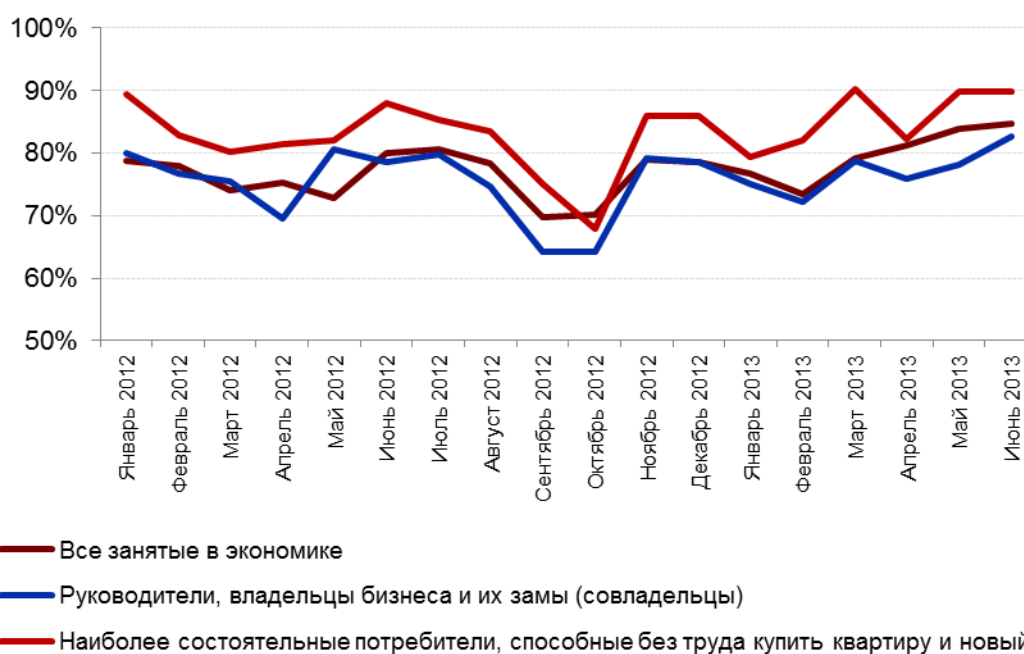
Оценка положения дел на предприятиях, сделанная их сотрудниками

Доля сотрудников, полностью или в основном уверенных в завтрашнем дне своего предприятия (от числа определившихся с ответом)



— Все занятые в экономике
— Занятые на негосударственных предприятиях

Доля сотрудников, полностью или в основном уверенных в завтрашнем дне своего предприятия (от числа определившихся с ответом)



— Все занятые в экономике
— Руководители, владельцы бизнеса и их замы (совладельцы)
— Наиболее состоятельные потребители, способные без труда купить квартиру и новый дом

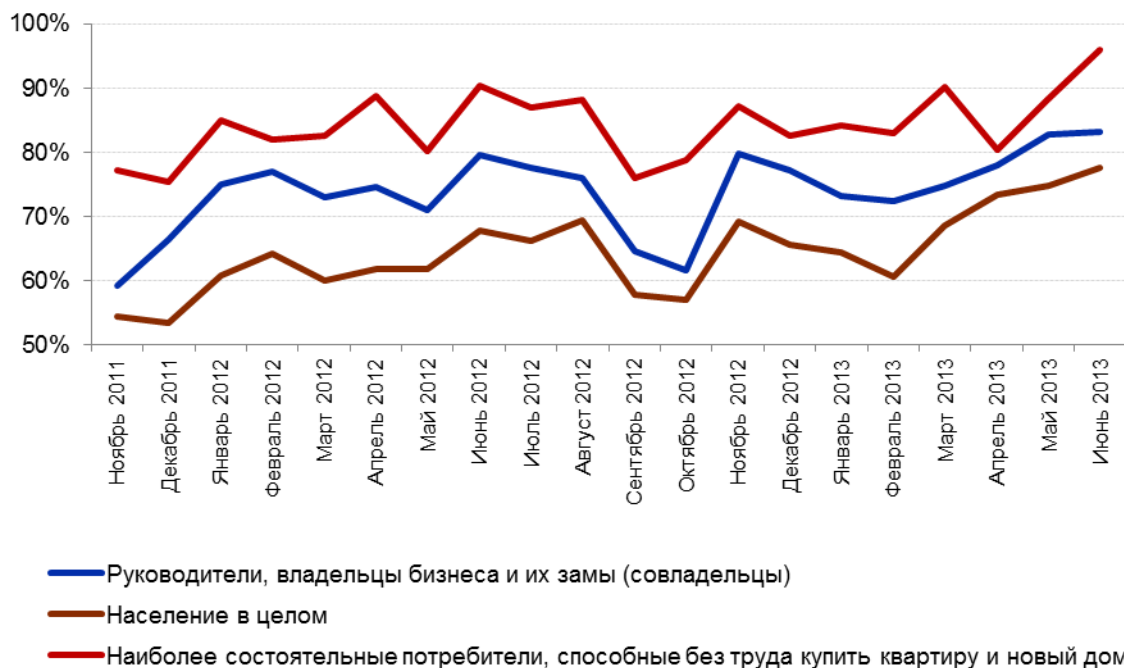
Доля сотрудников, уверенных в завтрашнем дне своего предприятия по городам, где проводились исследования (от числа определившихся с ответом)

	2012 г.	Январь-июнь 2013 г.
Астрахань	70%	73%
Барнаул	75%	72%
Владивосток	76%	77%
Волгоград	69%	71%
Воронеж	71%	70%
Екатеринбург	83%	84%
Ижевск	77%	78%
Иркутск	75%	82%
Казань	81%	81%
Кемерово	78%	80%
Кострома	70%	68%
Краснодар	78%	79%
Красноярск	75%	76%
Липецк	70%	72%
Москва	76%	74%
Набережные Челны	76%	79%
Нижний Новгород	75%	69%
Новокузнецк	75%	72%
Новосибирск	79%	74%
Омск	76%	70%
Оренбург	73%	70%
Пенза	76%	69%
Пермь	76%	80%
Ростов-на-Дону	77%	78%
Рязань	74%	77%
Самара	77%	78%
Санкт-Петербург	78%	77%
Саратов	73%	71%
Тольятти	71%	72%
Томск	80%	71%
Тюмень	80%	78%
Ульяновск	74%	75%
Уфа	77%	77%
Хабаровск	77%	73%
Челябинск	78%	74%
Ярославль	75%	72%

[Назад](#)

Уверенность населения в своем завтрашнем дне

Доля тех, кто полностью или в основном уверен в своем завтрашнем дне
(от числа определившихся с ответом)



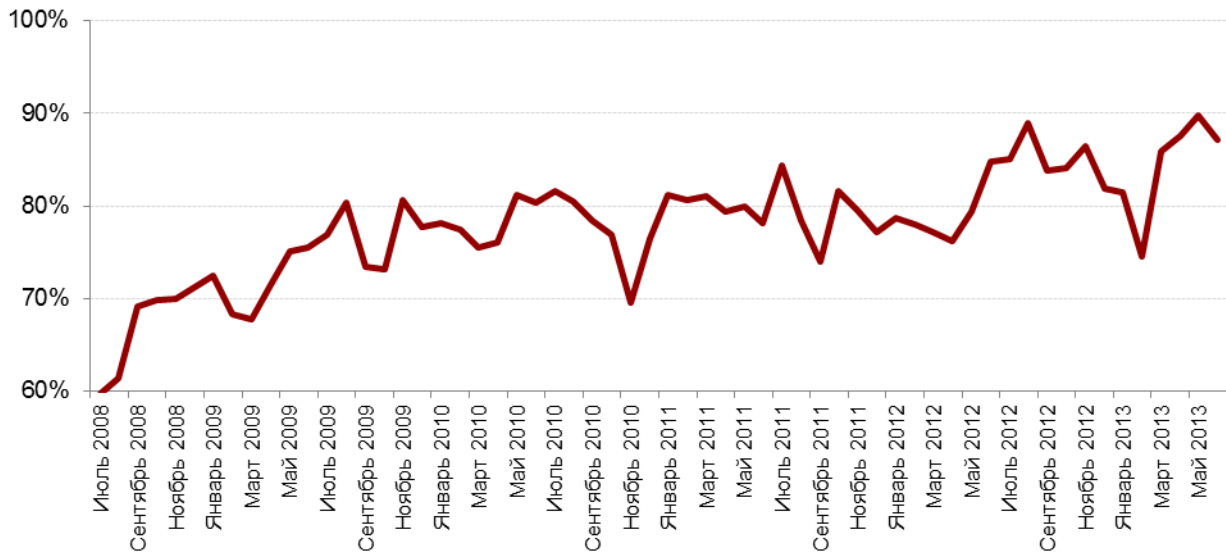
Доля респондентов, уверенных в своем завтрашнем дне по городам, где проводилось исследование (от числа определившихся с ответом)

	2011 г.	2012 г.	Январь-июнь 2013 г.
Астрахань	50%	54%	56%
Барнаул	53%	59%	56%
Владивосток	53%	59%	61%
Волгоград	48%	52%	49%
Воронеж	54%	55%	52%
Екатеринбург	58%	65%	65%
Ижевск	61%	63%	64%
Иркутск	49%	58%	56%
Казань	63%	67%	68%
Кемерово	56%	59%	62%
Кострома	45%	52%	56%
Краснодар	48%	59%	66%
Красноярск	55%	60%	67%
Липецк	45%	54%	54%
Москва	51%	62%	62%
Набережные Челны	57%	63%	61%
Нижний Новгород	42%	57%	52%
Новокузнецк	54%	59%	57%
Новосибирск	59%	62%	56%
Омск	44%	60%	55%
Оренбург	51%	57%	56%
Пенза	52%	57%	54%
Пермь	52%	64%	64%
Ростов-на-Дону	60%	61%	60%
Рязань	46%	53%	58%
Самара	46%	59%	66%
Санкт-Петербург	51%	66%	63%
Саратов	44%	54%	52%
Тольятти	51%	56%	58%
Томск	55%	62%	56%
Тюмень	63%	67%	64%
Ульяновск	45%	53%	57%
Уфа	57%	64%	68%
Хабаровск	63%	61%	62%
Челябинск	55%	62%	61%
Ярославль	56%	56%	52%

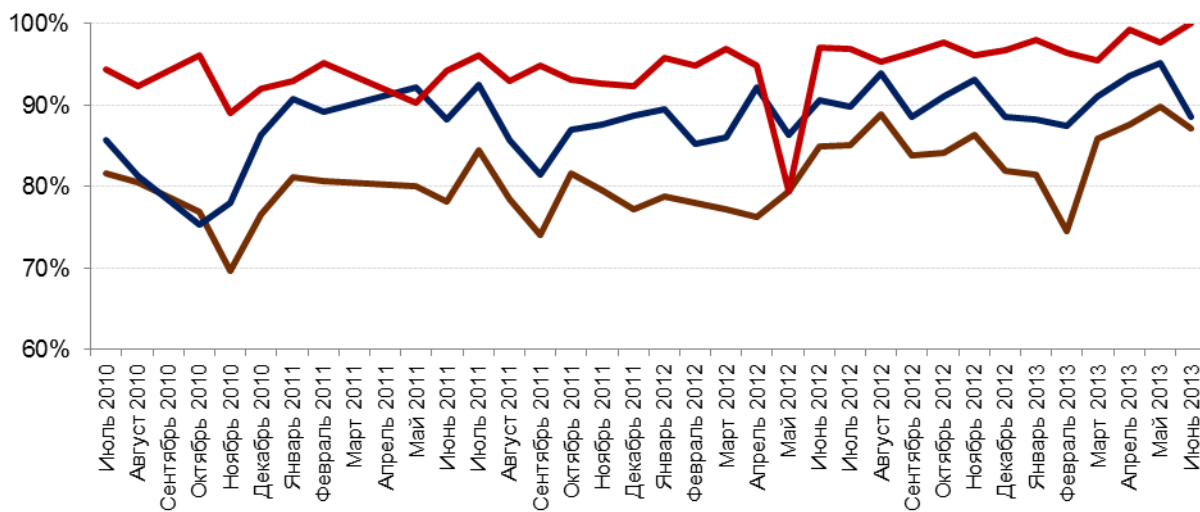
[Назад](#)

Удовлетворенность населения своей жизнью

Доля тех, кто полностью или в основном удовлетворенных своей жизнью
(население в целом, от числа определившихся с ответом)



Доля тех, кто полностью или в основном удовлетворен своей жизнью
(по различным группам населения, от числа определившихся с ответом).



- Население в целом
- Руководители и их замы, владельцы и совладельцы бизнеса
- Наиболее состоятельные потребители, способные приобрести новый дом или квартиру

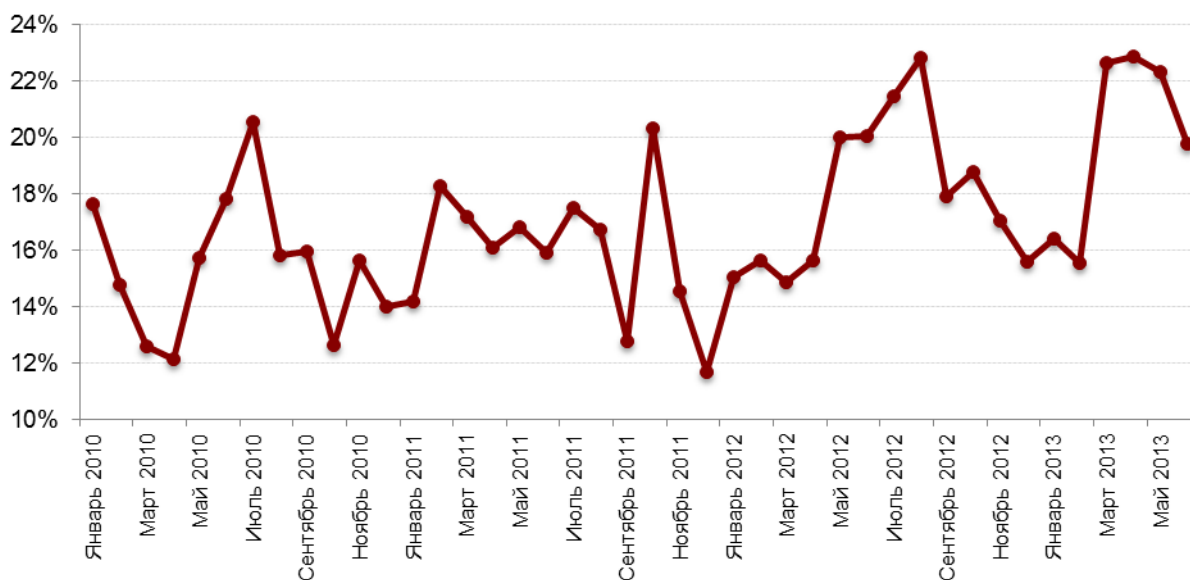
Доля тех, кто полностью или в основном доволен жизнью (по городам исследования, от числа определившихся с ответом)

	2008 г.	2009 г.	2010 г.	2011 г.	2012 г.	2013 г. (январь-июнь)
Астрахань	59%	71%	73%	75%	76%	74%
Барнаул	55%	69%	74%	77%	78%	72%
Владивосток	55%	68%	78%	79%	78%	73%
Волгоград	55%	66%	73%	71%	71%	67%
Воронеж	59%	70%	72%	75%	75%	68%
Екатеринбург	60%	72%	76%	80%	80%	82%
Ижевск	63%	73%	76%	79%	79%	72%
Иркутск	62%	72%	78%	78%	78%	75%
Казань	68%	79%	77%	83%	83%	85%
Кемерово	64%	72%	78%	78%	78%	78%
Кострома	61%	71%	74%	73%	72%	74%
Краснодар	62%	72%	76%	79%	82%	82%
Красноярск	67%	74%	77%	81%	78%	82%
Липецк	59%	71%	75%	75%	76%	74%
Москва	70%	79%	79%	81%	83%	81%
Набережные Челны	67%	75%	79%	81%	84%	78%
Нижний Новгород	64%	72%	76%	76%	74%	72%
Новокузнецк	59%	71%	76%	76%	76%	72%
Новосибирск	65%	70%	73%	79%	76%	76%
Омск	58%	70%	76%	76%	75%	70%
Оренбург	64%	72%	79%	76%	78%	77%
Пенза	56%	71%	75%	77%	80%	71%
Пермь	62%	72%	77%	78%	79%	80%
Ростов-на-Дону	63%	72%	79%	80%	80%	76%
Рязань	60%	71%	72%	74%	76%	75%
Самара	62%	73%	75%	77%	76%	79%
Санкт-Петербург	66%	75%	79%	84%	83%	81%
Саратов	56%	71%	78%	75%	74%	67%
Тольятти	63%	71%	74%	77%	77%	76%
Томск			80%	79%	79%	73%
Тюмень	66%	74%	81%	84%	85%	82%
Ульяновск	56%	69%	72%	74%	78%	74%
Уфа	65%	76%	78%	79%	79%	83%
Хабаровск	62%	74%	78%	79%	79%	73%
Челябинск	63%	75%	79%	77%	77%	73%
Ярославль	60%	72%	76%	77%	77%	72%

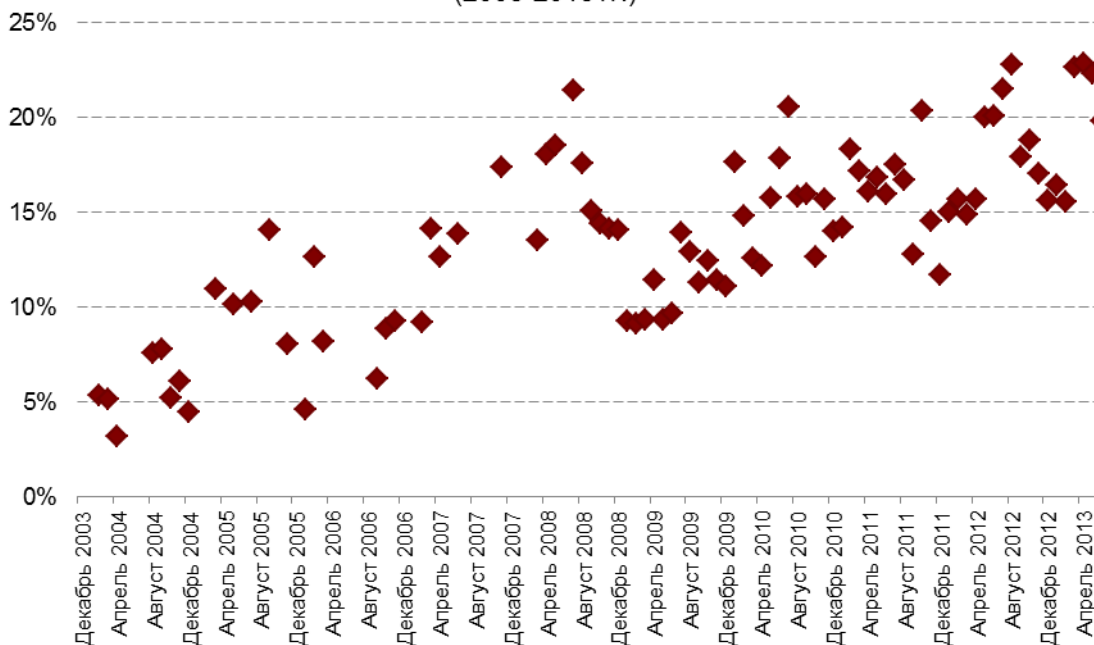
[Назад](#)

Самооценка уровня доходов

Доля потребителей, способных купить хотя бы новый автомобиль



Доля потребителей, способных купить хотя бы новый автомобиль
(2003-2013 гг.)



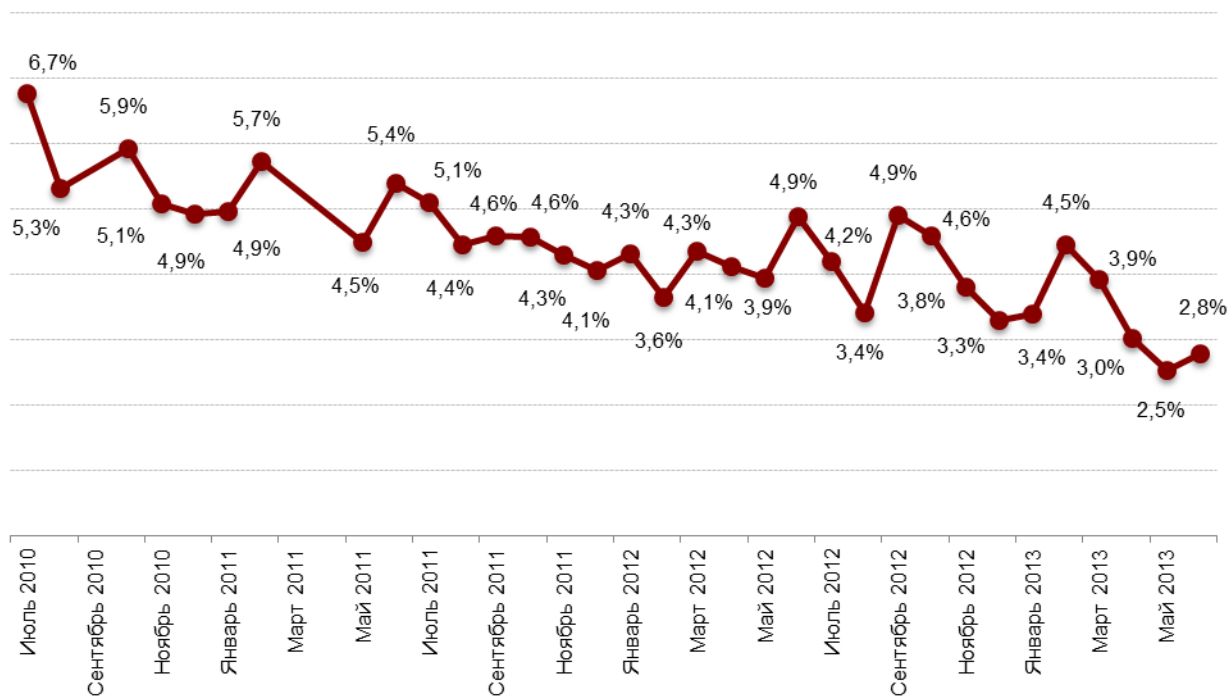
Доля населения, способного купить хотя бы новый автомобиль по городам, где проводилось исследование

	2003 г.	2004 г.	2005 г.	2006 г.	2007 г.	2008 г.	2009 г.	2010 г.	2011 г.	2012 г.	2013 г. (Январь-Июнь)
Астрахань			7%	6%	11%	9%	7%	9%	9%	12%	9%
Барнаул			6%	6%	10%	8%	7%	8%	9%	9%	11%
Владивосток		5%	11%	10%	11%	13%	11%	16%	18%	19%	19%
Волгоград	3%	5%	4%	5%	12%	9%	6%	10%	9%	11%	8%
Воронеж			7%	5%	12%	10%	8%	9%	11%	16%	11%
Екатеринбург	12%	6%	11%	9%	13%	15%	8%	12%	14%	18%	16%
Ижевск		5%	6%	6%	10%	12%	8%	9%	10%	11%	10%
Иркутск		4%	10%	8%	11%	13%	11%	13%	13%	10%	11%
Казань	6%	5%	10%	8%	18%	15%	9%	13%	15%	17%	16%
Кемерово		3%	7%	7%	12%	10%	7%	9%	10%	11%	9%
Кострома			7%	6%		12%	7%	11%	8%	7%	8%
Краснодар		5%	8%	7%	12%	12%	10%	11%	14%	17%	20%
Красноярск		5%	9%	7%	14%	17%	11%	16%	16%	20%	21%
Липецк		2%	6%	5%	9%	10%	7%	8%	10%	11%	12%
Москва	9%	8%	16%	12%	18%	17%	12%	17%	19%	21%	21%
Набережные Челны		3%		6%	11%	13%	7%	9%	9%	12%	10%
Нижний Новгород	6%	4%	7%	5%	13%	12%	6%	8%	8%	12%	10%
Новокузнецк		4%		6%	9%	11%	7%	8%	8%	9%	6%
Новосибирск	1%	5%	9%	6%	15%	15%	8%	11%	14%	15%	12%
Омск	2%	5%	7%	6%	12%	12%	7%	11%	12%	15%	9%
Оренбург		4%	6%	6%	9%	12%	8%	13%	12%	15%	12%
Пенза			4%	5%	12%	9%	8%	10%	11%	12%	10%
Пермь	7%	4%	9%	7%	13%	14%	9%	13%	11%	14%	11%
Ростов-на-Дону	4%	4%	9%	7%	13%	14%	8%	12%	16%	17%	15%
Рязань			8%	5%	10%	12%	7%	9%	10%	11%	10%
Самара	5%	4%	8%	8%	18%	14%	7%	10%	14%	15%	17%
Санкт-Петербург	5%	6%	10%	9%	19%	18%	10%	19%	25%	26%	20%
Саратов		3%	6%	6%	11%	10%	9%	14%	12%	15%	10%
Тольятти		5%		7%	11%	13%	7%	9%	10%	13%	10%
Томск			8%	7%	12%	11%		14%	13%	12%	13%
Тюмень		6%	10%	9%	15%	14%	8%	13%	16%	18%	17%
Ульяновск			3%	5%	10%	9%	6%	8%	10%	10%	10%
Уфа	6%	7%	10%	7%	13%	14%	8%	10%	10%	13%	14%
Хабаровск		4%	8%	7%	12%	15%	11%	15%	16%	16%	17%
Челябинск	6%	4%	10%	7%	16%	16%	9%	12%	12%	16%	13%
Ярославль		5%	5%	7%	14%	11%	7%	10%	9%	11%	10%

[Назад](#)

Доля безработных среди населения

Доля респондентов, заявивших о себе, как о безработных



Доля безработных

	2010 г.	2011 г.	2012 г.	2013 г. (январь-июнь)
Астрахань	5%	5%	4%	3%
Барнаул	3%	4%	3%	3%
Владивосток	4%	4%	4%	3%
Волгоград	5%	4%	4%	4%
Воронеж	6%	4%	4%	4%
Екатеринбург	4%	3%	2%	3%
Ижевск	4%	4%	3%	3%
Иркутск	4%	3%	3%	2%
Казань	6%	5%	3%	2%
Кемерово	5%	3%	2%	2%
Кострома	5%	5%	3%	3%
Краснодар	2%	4%	4%	2%
Красноярск	6%	4%	3%	3%
Липецк	4%	4%	3%	3%
Москва	6%	5%	4%	4%
Набережные Челны	7%	5%	3%	2%
Нижний Новгород	6%	5%	4%	3%
Новокузнецк	5%	3%	2%	2%
Новосибирск	4%	4%	3%	2%
Омск	5%	4%	3%	4%
Оренбург	8%	4%	3%	3%
Пенза	4%	5%	4%	3%
Пермь	4%	3%	3%	1%
Ростов-на-Дону	4%	4%	3%	6%
Рязань	5%	4%	3%	3%
Самара	4%	4%	4%	2%
Санкт-Петербург	4%	4%	3%	3%
Саратов	4%	5%	4%	4%
Тольятти	7%	4%	3%	3%
Томск	5%	4%	4%	4%
Тюмень	5%	4%	3%	4%
Ульяновск	6%	4%	4%	3%
Уфа	5%	5%	4%	5%
Хабаровск	5%	4%	3%	4%
Челябинск	5%	4%	4%	2%
Ярославль	4%	4%	3%	3%

[Назад](#)