

Настроения экономики. Итоги августа 2012 года

Оценка перспектив экономического роста в России

Прогноз стабильный, несмотря на некоторое ухудшение показателей уверенности в завтрашнем дне предприятий и организаций.

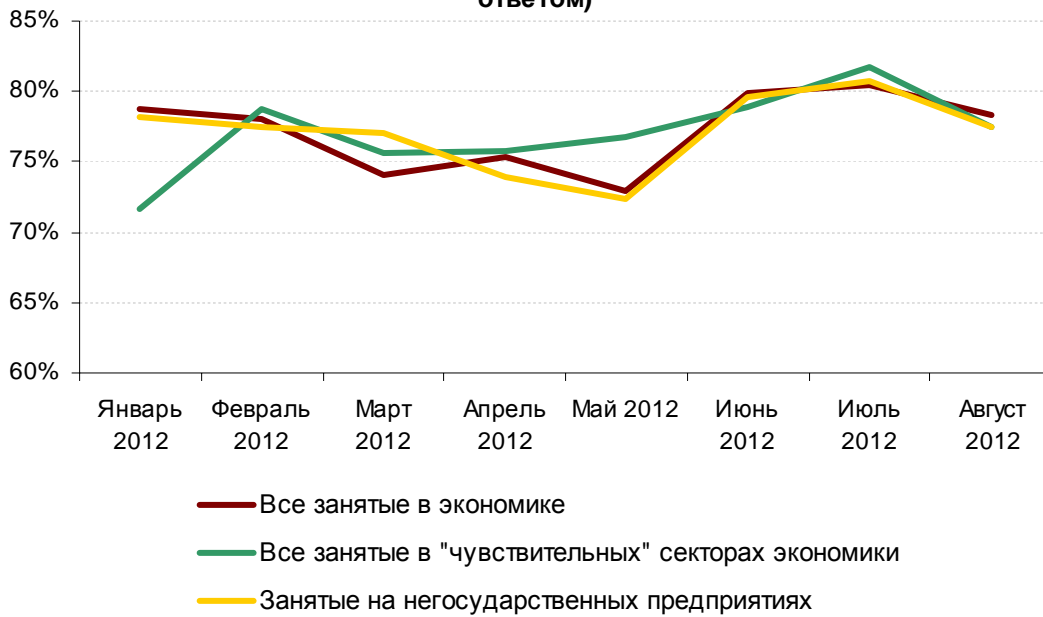
1. [Положение дел на предприятиях «чувствительных» секторов экономики](#) несколько ухудшилось. По сравнению с июлем доля респондентов, которые уверены в завтрашнем дне предприятий, где они работают, уменьшилась на 5 проц. пунктов до 77%. В среднем по экономике доля сотрудников, уверенных в завтрашнем дне своих предприятий, уменьшилась до 78% против 81% в июле.
2. [Настроения руководителей относительно будущего их предприятий и организаций](#) упали по сравнению с июлем. В завтрашнем дне своего предприятия уверены 75% руководителей предприятий (организаций) против 80% в июле. Это говорит о некотором ухудшении условий их функционирования.
3. Доля тех, кто [уверен в своем завтрашнем дне](#), в августе увеличилась и достигла 69% населения против 66% в июле.
4. [Уровень удовлетворенности населения своей жизнью](#) вырос по сравнению с июльским показателем: сегодня полностью или в основном довольны своей жизнью 89% жителей российских городов (против 85% в июле).
5. Согласно [самооценке уровня дохода](#) в августе 23% населения относили себя к группам, которые могут купить, по крайней мере, новый автомобиль. За последние месяцы в стране заметно увеличилась доля групп населения, которые считают себя достаточно состоятельными.
6. В июле [доля безработных](#) сократилась: сегодня к безработным себя относят 3,4% от числа опрошенных против 4,2% в июле. Продолжается посткризисная тенденция по общему сокращению доли безработных в стране.

Оценка положения дел на предприятиях «чувствительных» секторов экономики

Оценка делается на основании ответов на вопрос: «Уверены ли вы в завтрашнем дне своего предприятия?» Респондентам предлагаются несколько вариантов ответов: «полностью уверен (а)», «скорее уверен (а)», «скорее не уверен (а)», «полностью не уверен (а)».

В расчетах учитываются ответы, данные всеми занятыми в экономике, сотрудниками негосударственных предприятий, а также сотрудниками компаний из «чувствительных» отраслей, которые раньше и сильнее других реагируют на спад или рост экономики.

Доля сотрудников, полностью или в основном уверенных в завтрашнем дне своего предприятия (от определившихся с ответом)



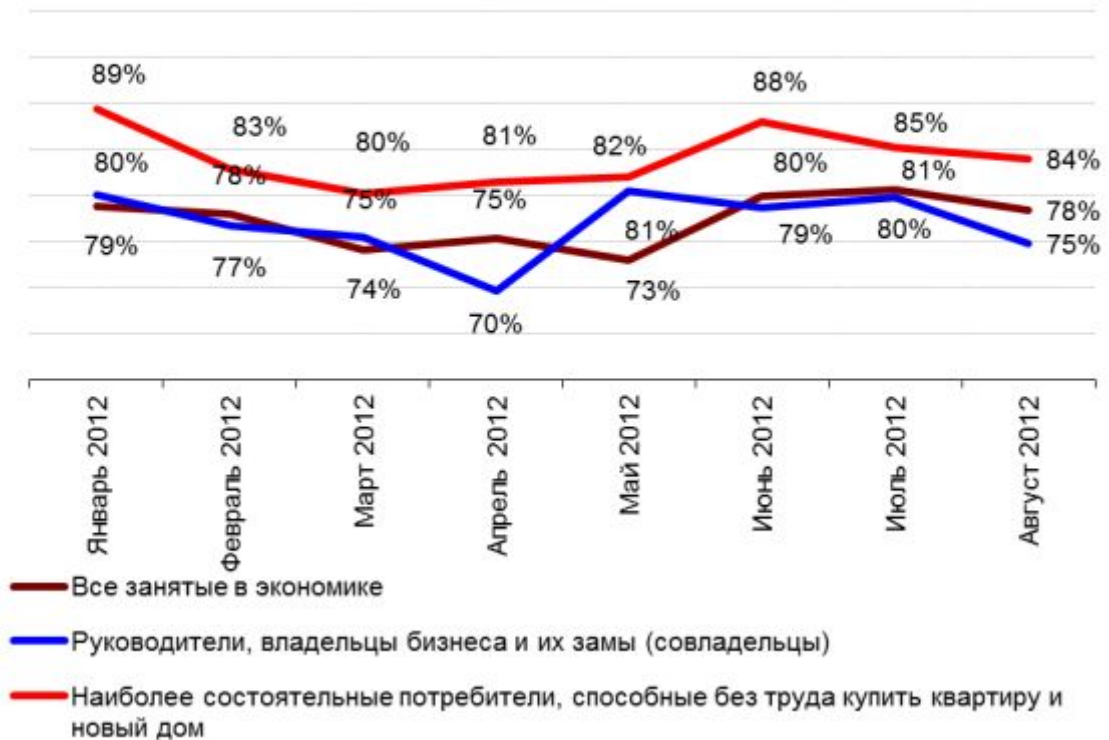
[Назад](#)

Оценка положения дел на предприятии, сделанная руководителями или владельцами бизнеса

Оценка делается на основании ответов на вопрос: «Уверены ли вы в завтрашнем дне предприятия, где вы работаете?» Респондентам предлагаются несколько вариантов ответов: «полностью уверен (а)», «скорее уверен (а)», «скорее не уверен (а)», «полностью не уверен (а)».

В расчетах учитываются ответы, данные всеми занятыми, руководителями предприятий (организаций), их заместителями, владельцами и совладельцами бизнеса, а также группой наиболее состоятельных респондентов, которые, скорее всего, также относятся к числу руководителей или владельцев бизнеса.

Доля сотрудников, полностью или в основном уверенных в завтрашнем дне своего предприятия (от определившихся с ответом)



Доля сотрудников, уверенных в завтрашнем дне своего предприятия по городам, где проводились исследования
(январь-август 2012 г.)

Томск	84%
Екатеринбург	84%
Тюмень	83%
Казань	82%
Набережные Челны	82%
Новосибирск	81%
Владивосток	81%
Ульяновск	80%
Ярославль	80%
Краснодар	80%
Кемерово	80%
Красноярск	79%
Барнаул	79%
Челябинск	79%
Ижевск	79%
Санкт-Петербург	78%
Новокузнецк	78%
Ростов-на-Дону	78%
Самара	78%
Уфа	78%
Москва	77%
Омск	77%
Пенза	77%
Оренбург	77%
Иркутск	77%
Хабаровск	77%
Саратов	76%
Нижний Новгород	76%
Липецк	76%
Пермь	75%
Астрахань	74%
Рязань	73%
Воронеж	72%
Волгоград	72%
Кострома	72%
Тольятти	71%

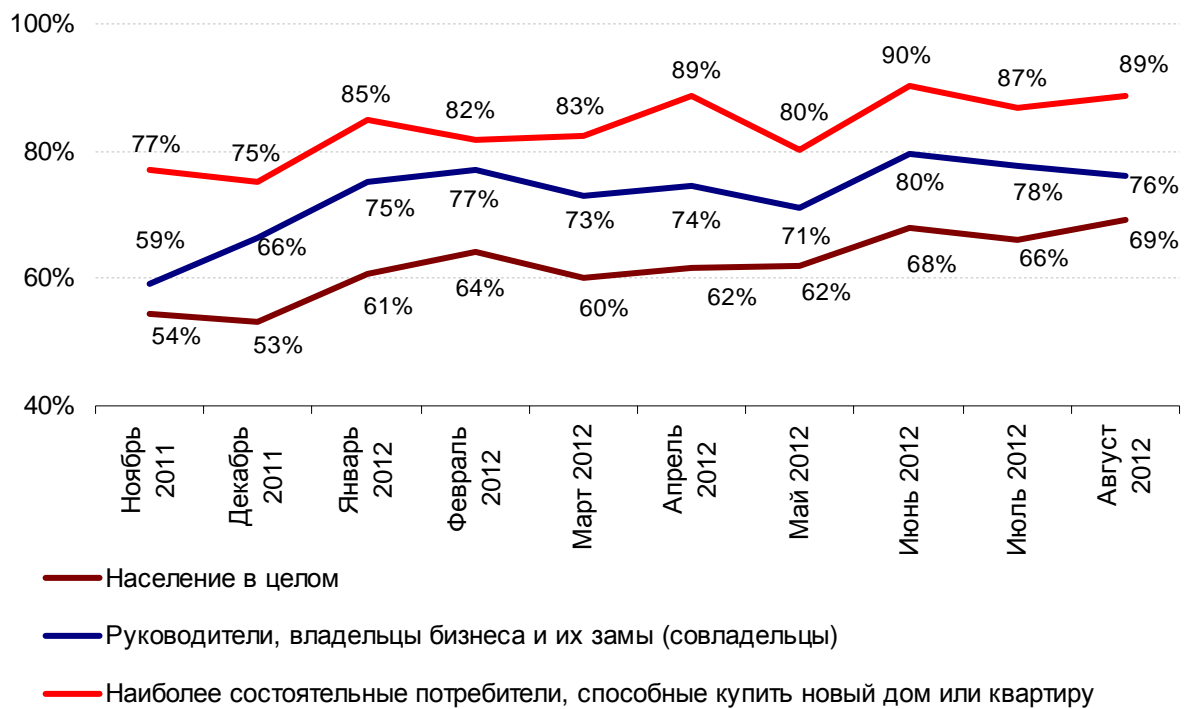
[Назад](#)

Уверенность населения в своем завтрашнем дне

Распределение населения по степени уверенности в своем завтрашнем дне делается на основании ответа участников исследования на следующий вопрос: «Скажите, пожалуйста, уверены ли вы в своем завтрашнем дне?» Респондентам предлагаются несколько вариантов ответов: «полностью уверен (а)», «скорее уверен (а)», «скорее не уве-

рен (а)», «полностью не уверен (а)». Учитываются ответы, данные населением в целом, наиболее состоятельными россиянами, которые способны, по их утверждению, без проблем купить новый дом или квартиру, руководителями и владельцами предприятий (организаций), а также их замами (совладельцами).

Доля тех, кто полностью или в основном уверен в своем завтрашнем дне (от числа определившихся с ответом)



Доля жителей, уверенных в своем завтрашнем дне по городам,
 где проводились исследования

	2011 г.	2012 г. (январь-август)
Тюмень	63%	68%
Набережные Челны	57%	67%
Екатеринбург	58%	67%
Казань	63%	67%
Санкт-Петербург	51%	66%
Ижевск	61%	65%
Уфа	57%	65%
Томск	55%	64%
Челябинск	55%	64%
Москва	51%	63%
Хабаровск	63%	63%
Пермь	52%	63%
Ростов-на-Дону	60%	62%
Красноярск	55%	62%
Новосибирск	59%	62%
Омск	44%	61%
Иркутск	49%	61%
Новокузнецк	54%	60%
Кемерово	56%	60%
Барнаул	53%	60%
Владивосток	53%	60%
Самара	46%	59%
Краснодар	48%	59%
Ярославль	56%	59%
Пенза	52%	58%
Воронеж	54%	58%
Оренбург	51%	58%
Липецк	45%	57%
Астрахань	50%	57%
Нижний Новгород	42%	57%
Тольятти	51%	56%
Саратов	44%	56%
Ульяновск	45%	55%
Рязань	46%	54%
Волгоград	48%	54%
Кострома	45%	53%

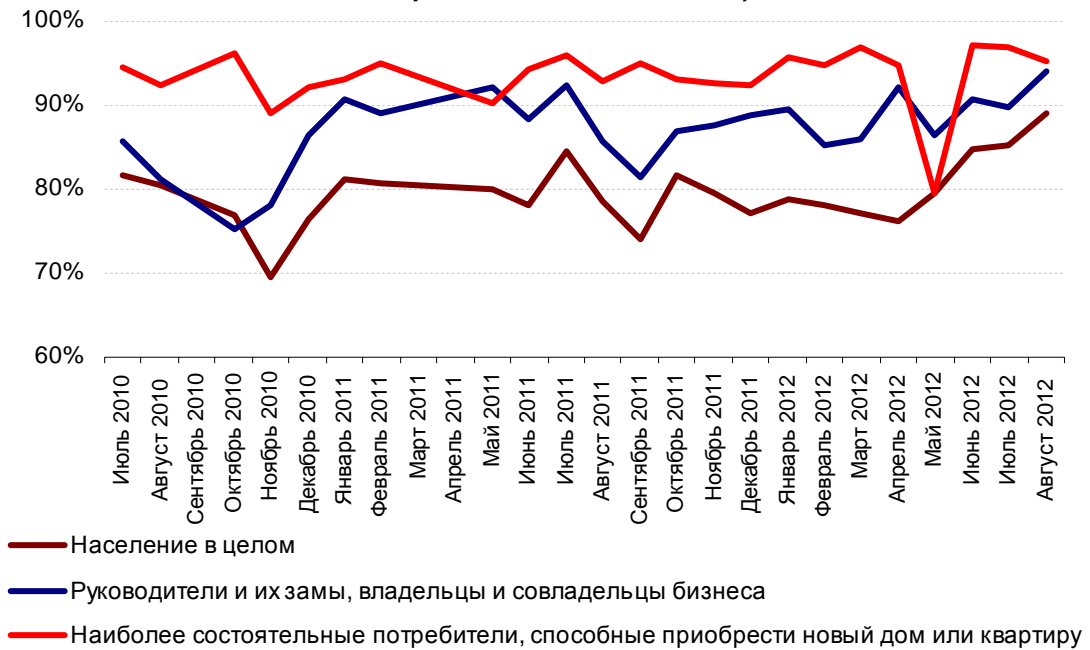
[Назад](#)

Удовлетворенность населения своей жизнью

Распределение населения по степени удовлетворенности жизнью делается на основании ответа участников исследования на следующий вопрос: «Скажите, пожалуйста, если говорить в целом, удовлетворены ли вы той жизнью, которую ведете?» Респондентам предлагаются несколько вариантов ответов: «полностью удовлетворен (а)», «скорее удовлетворен (а)», «скорее не удовлетворен (а)», «полностью не удовлетворен (а)».

Замер делается для населения в целом, а также по отдельным социально-демографическим группам. Среди прочих к ним относятся руководители и владельцы предприятий и организаций, их замы (совладельцы), а также наиболее состоятельные россияне, способные, по их утверждению, купить новый дом или квартиру.

Доля тех, кто полностью или в основном удовлетворенных своей жизнью (по различным группам населения, от числа определившихся с ответом)



Доля тех, кто полностью или в основном доволен своей жизнью по городам с населением более 500 тыс. чел. (от числа определившихся с ответом)

	В среднем	2008 г.	2009 г.	2010 г.	2011 г.	2012 г. (январь-август)
Набережные Челны	77%	67%	75%	79%	81%	84%
Тюмень	78%	66%	74%	81%	84%	84%
Санкт-Петербург	80%	66%	75%	79%	84%	83%
Москва	80%	70%	79%	79%	81%	83%
Казань	79%	68%	79%	77%	83%	82%
Краснодар	75%	62%	72%	76%	79%	80%
Екатеринбург	75%	60%	72%	76%	80%	80%
Хабаровск	76%	62%	74%	78%	79%	80%
Ростов-на-Дону	76%	63%	72%	79%	80%	79%
Пенза	72%	56%	71%	75%	77%	79%
Красноярск	77%	67%	74%	77%	81%	78%
Ижевск	74%	63%	73%	76%	79%	78%
Ульяновск	70%	56%	69%	72%	74%	78%
Владивосток	73%	55%	68%	78%	79%	78%
Томск	79%	-	-	80%	79%	78%
Уфа	76%	65%	76%	78%	79%	78%
Кемерово	75%	64%	72%	78%	78%	77%
Иркутск	74%	62%	72%	78%	78%	77%
Липецк	72%	59%	71%	75%	75%	77%
Барнаул	71%	55%	69%	74%	77%	77%
Оренбург	74%	64%	72%	79%	76%	76%
Челябинск	75%	63%	75%	79%	77%	76%
Ярославль	73%	60%	72%	76%	77%	76%
Астрахань	72%	59%	71%	73%	75%	76%
Пермь	74%	62%	72%	77%	78%	76%
Воронеж	71%	59%	70%	72%	75%	75%
Новокузнецк	73%	59%	71%	76%	76%	75%
Новосибирск	74%	65%	70%	73%	79%	75%
Омск	72%	58%	70%	76%	76%	75%
Тольятти	72%	63%	71%	74%	77%	75%
Рязань	71%	60%	71%	72%	74%	74%
Нижний Новгород	73%	64%	72%	76%	76%	74%
Самара	74%	62%	73%	75%	77%	74%
Саратов	72%	56%	71%	78%	75%	74%
Кострома	71%	61%	71%	74%	73%	72%
Волгоград	69%	55%	66%	73%	71%	71%

[Назад](#)

Самооценка уровня доходов

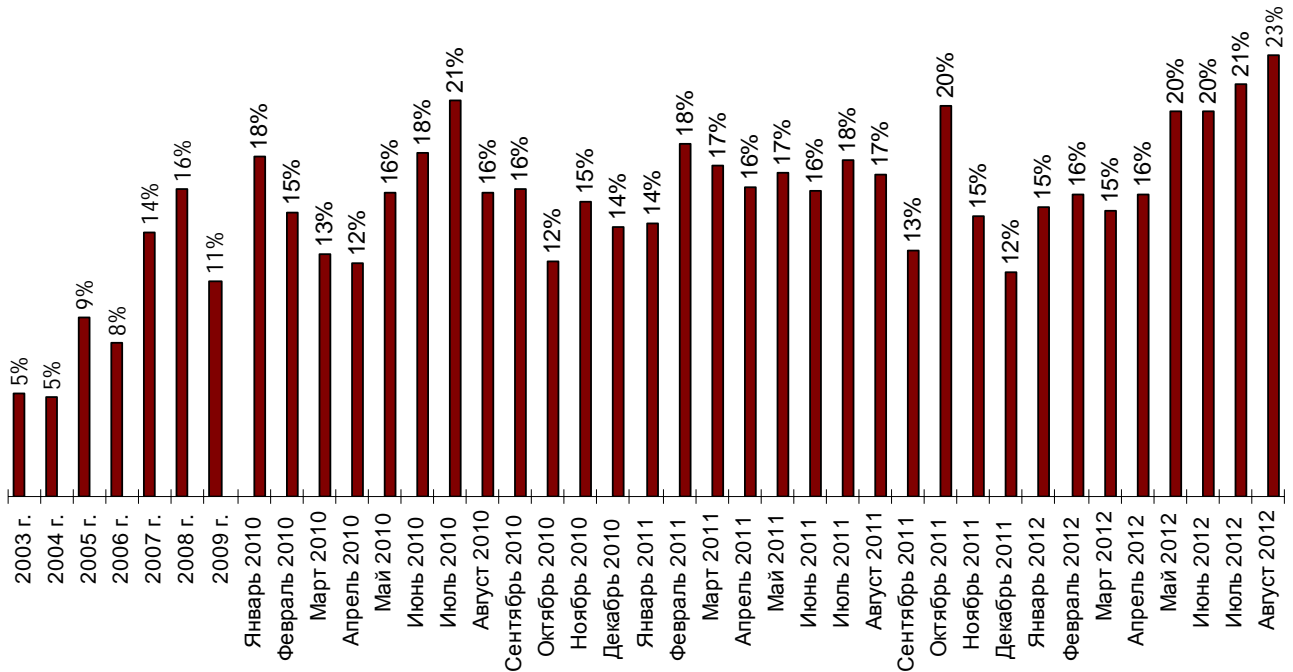
В ходе опросов участникам исследования предлагается отнести себя к одной из следующих групп по уровню дохода:

1. Денег с трудом хватает на питание,
2. Питаемся хорошо, можем приобрести предметы первой необходимости,
3. Можем купить крупную бытовую технику, но не автомобиль,

4. Могу купить автомобиль, но не квартиру,
5. Могу купить квартиру или новый дом.

Доля 4-й и 5-й групп (их мы рассматриваем как российский «средний класс») в общей численности участников исследования, определившихся с ответом, является показателем имущественного самочувствия населения.

Доля двух наиболее состоятельных групп среди населения



Доля двух наиболее состоятельных групп среди населения по городам с населением более 500 тыс. жителей

	В среднем	2004 г.	2005 г.	2006 г.	2007 г.	2008 г.	2009 г.	2010 г.	2011 г.	2012 г. (январь-август)
Санкт-Петербург	16%	6%	10%	9%	19%	18%	10%	19%	25%	26%
Москва	16%	8%	16%	12%	18%	17%	12%	17%	19%	21%
Красноярск	14%	5%	9%	7%	14%	17%	11%	16%	16%	21%
Владивосток	13%	5%	11%	10%	11%	13%	11%	16%	18%	18%
Екатеринбург	12%	6%	11%	9%	13%	15%	8%	12%	14%	18%
Ростов-на-Дону	12%	4%	9%	7%	13%	14%	8%	12%	16%	17%
Хабаровск	13%	4%	8%	7%	12%	15%	11%	15%	16%	17%
Тюмень	13%	6%	10%	9%	15%	14%	8%	13%	16%	17%
Челябинск	12%	4%	10%	7%	16%	16%	9%	12%	12%	17%
Воронеж	10%		7%	5%	12%	10%	8%	9%	11%	17%
Казань	12%	5%	10%	8%	18%	15%	9%	13%	15%	16%
Оренбург	10%	4%	6%	6%	9%	12%	8%	13%	12%	16%
Саратов	10%	3%	6%	6%	11%	10%	9%	14%	12%	16%
Омск	10%	5%	7%	6%	12%	12%	7%	11%	12%	16%
Самара	11%	4%	8%	8%	18%	14%	7%	10%	14%	15%
Новосибирск	11%	5%	9%	6%	15%	15%	8%	11%	14%	15%
Краснодар	11%	5%	8%	7%	12%	12%	10%	11%	14%	15%
Пермь	11%	4%	9%	7%	13%	14%	9%	13%	11%	13%
Тольятти	10%	5%	-	7%	11%	13%	7%	9%	10%	13%
Набережные Челны	9%	3%	-	6%	11%	13%	7%	9%	9%	13%
Уфа	10%	7%	10%	7%	13%	14%	8%	10%	10%	13%
Ижевск	9%	5%	6%	6%	10%	12%	8%	9%	10%	12%
Пенза	9%	-	4%	5%	12%	9%	8%	10%	11%	12%
Томск	12%	-	8%	7%	12%	11%	-	14%	13%	12%
Нижний Новгород	9%	4%	7%	5%	13%	12%	6%	8%	8%	12%
Астрахань	9%	-	7%	6%	11%	9%	7%	9%	9%	12%
Волгоград	8%	5%	4%	5%	12%	9%	6%	10%	9%	11%
Липецк	8%	2%	6%	5%	9%	10%	7%	8%	10%	11%
Ярославль	9%	5%	5%	7%	14%	11%	7%	10%	9%	11%
Ульяновск	8%	-	3%	5%	10%	9%	6%	8%	10%	11%
Кемерово	9%	3%	7%	7%	12%	10%	7%	9%	10%	11%
Рязань	9%	-	8%	5%	10%	12%	7%	9%	10%	11%
Иркутск	11%	4%	10%	8%	11%	13%	11%	13%	13%	11%
Новокузнецк	8%	4%	-	6%	9%	11%	7%	8%	8%	9%
Барнаул	8%	-	6%	6%	10%	8%	7%	8%	9%	9%
Кострома	10%	-	7%	6%	-	12%	7%	11%	8%	7%

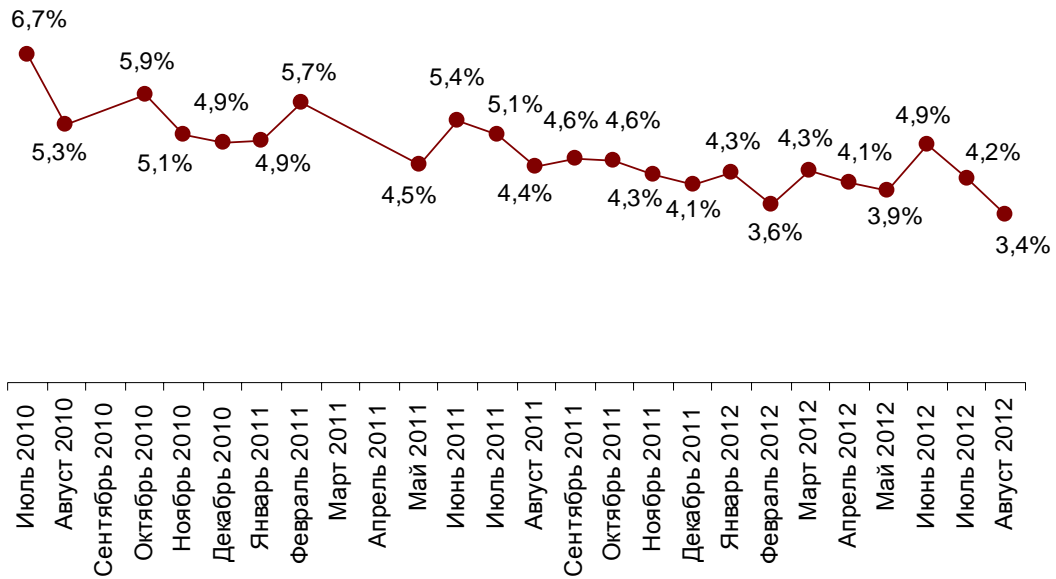
[Назад](#)

Доля безработных среди населения

В ходе опросов участникам исследования предлагается определить свой собственный профессиональный статус. Доля безработных среди

населения – это доля тех, кто выбрал вариант ответа «временно не работаю» (от числа определившихся с ответом).

Доля респондентов, заявивших о себе, как о безработных



Доля безработных в городах с населением более 500 тыс. человек				
Доля безработных	В среднем	2010 г.	2011 г.	2012 г. (январь-август)
Кемерово	3,3%	5,2%	3,5%	1,9%
Новокузнецк	3,2%	4,9%	3,2%	2,5%
Екатеринбург	2,8%	4,5%	2,5%	2,5%
Кострома	4,3%	5,0%	4,8%	2,7%
Красноярск	3,7%	5,6%	3,7%	2,8%
Тольятти	4,2%	6,7%	4,2%	2,8%
Ярославль	3,7%	4,0%	3,9%	2,9%
Омск	3,6%	5,1%	3,7%	3,0%
Пермь	3,2%	3,6%	3,2%	3,1%
Санкт-Петербург	3,6%	3,9%	3,9%	3,1%
Оренбург	4,4%	7,8%	4,0%	3,2%
Набережные Челны	5,0%	6,5%	5,4%	3,2%
Ижевск	3,7%	4,3%	3,8%	3,3%
Липецк	3,9%	4,3%	4,1%	3,3%
Новосибирск	3,7%	4,2%	3,8%	3,3%
Иркутск	3,2%	3,8%	3,0%	3,4%
Томск	3,9%	4,6%	4,0%	3,4%
Казань	4,8%	6,3%	5,4%	3,4%
Тюмень	4,0%	4,6%	4,0%	3,4%
Краснодар	3,6%	1,8%	4,0%	3,5%
Барнаул	3,6%	3,4%	3,7%	3,5%
Рязань	3,8%	4,8%	3,6%	3,5%
Ростов-на-Дону	4,2%	4,3%	4,4%	3,7%
Саратов	4,2%	4,2%	4,5%	3,8%
Хабаровск	3,7%	4,6%	3,5%	3,8%
Челябинск	3,9%	4,6%	3,9%	3,8%
Волгоград	4,2%	5,4%	4,1%	3,9%
Самара	4,0%	4,4%	3,9%	3,9%
Пенза	4,4%	4,2%	4,7%	3,9%
Уфа	4,8%	5,3%	5,2%	4,0%
Воронеж	4,6%	5,9%	4,5%	4,0%
Нижний Новгород	4,7%	6,4%	4,6%	4,0%
Москва	4,7%	5,6%	4,8%	4,1%
Владивосток	4,3%	4,2%	4,4%	4,1%
Астрахань	4,6%	4,9%	4,7%	4,2%
Ульяновск	4,8%	6,4%	4,4%	4,7%

[Назад](#)