



РОСГОССТРАХ

ПОД КРЫЛОМ СИЛЬНОЙ КОМПАНИИ

Настроения экономики. Февраль 2012 года

Оценка перспектив экономического роста в России

Прогноз стабильный. Можно ожидать некоторого ускорения экономического роста по сравнению с IV кварталом 2011 года. По итогам года мы ожидаем рост ВВП на 3,5-4%.

Более значительный рост сдерживается настроениями населения. Достаточно высокий уровень удовлетворенности своей жизнью, фиксируемый в российском обществе в последнее время, снижает экономическую активность.

Тем не менее, в среднесрочной перспективе, как нам кажется, стране удастся поддерживать рост ВВП на уровне не менее 3-4% в год.

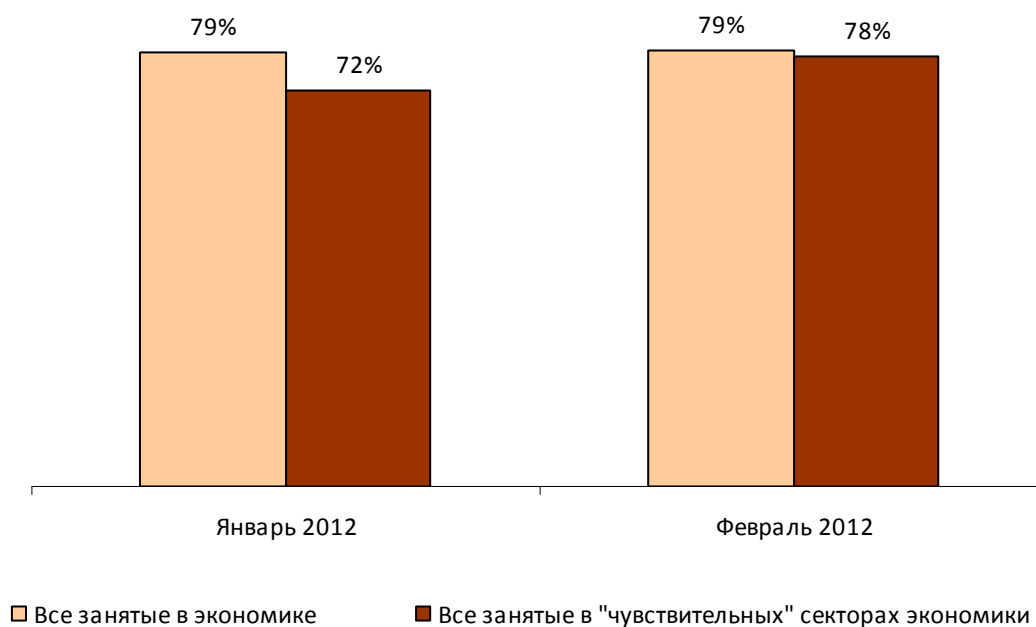
1. Имеется тенденция к улучшению [положения дел на предприятиях «чувствительных» секторов экономики](#) – доля сотрудников, уверенных в завтрашнем дне предприятия, выросла с 72% до 78%.
2. [Настроения руководителей относительно будущего их предприятий и организаций](#) остались практически на прежнем уровне (снижение доли уверенных в будущем предприятия в пределах погрешности – с 80% до 78%).
3. Растет [уверенность населения в своем завтрашнем дне](#): в своем будущем сегодня уверены 68% россиян против 61% месяцем ранее.
4. Уровень [удовлетворенности населения своей жизнью](#) остается стабильно высоким: сегодня полностью или в основном довольны своей жизнью около 80% жителей российских городов.
5. На достаточно высоких уровнях закрепились [самооценка уровня дохода](#) населения. Сегодня 16% населения относили себя к группам, которые могут купить, по крайней мере, новый автомобиль.
6. Сохраняется тенденция к сокращению [доли безработных](#). Сегодня к безработным себя относят 3,5% от числа опрошенных.
7. На сегодняшний день только четверть населения [ставит перед собой амбициозные цели по наращиванию потребления товаров и услуг](#). Как представляется, этого недостаточно для обеспечения ускоренного роста экономики страны.

Оценка положения дел на предприятиях «чувствительных» секторов экономики

Оценка делается на основании ответов на вопрос: «Уверены ли вы в завтрашнем дне своего предприятия?» Респондентам предлагаются несколько вариантов ответов: «полностью уверен (а)», «скорее уверен (а)», «скорее не уверен (а)», «полностью не уве-

рен (а)». Здесь учитываются ответы, данные всеми занятыми, а также сотрудниками предприятий «чувствительных» отраслей, которые раньше и сильнее других реагируют на спад или рост экономики.

Доля сотрудников, полностью или в основном уверенных в завтрашнем дне своего предприятия (от определившихся с ответом)



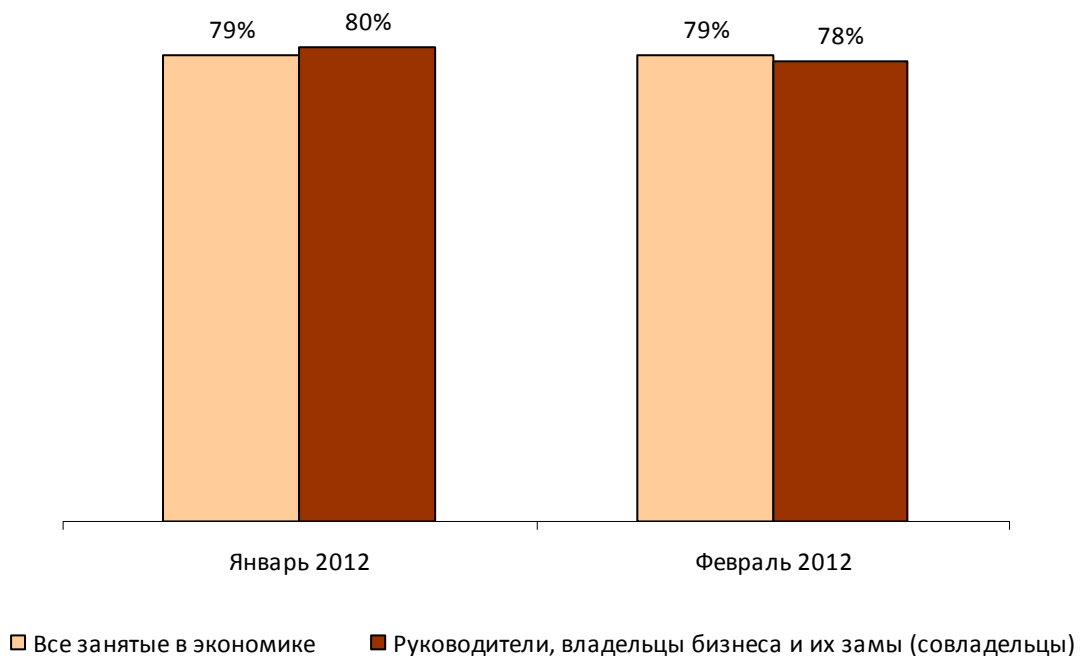
[Назад](#)

Оценка положения дел на предприятии, сделанная руководителями или владельцами бизнеса

Оценка делается на основании ответов на вопрос: «Уверены ли вы в завтрашнем дне своего предприятия?» Респондентам предлагаются несколько вариантов ответов: «полностью уверен (а)», «скорее уверен (а)», «скорее не уверен (а)», «полностью не уве-

рен (а)». Здесь учитываются ответы, данные всеми занятыми, руководителями предприятий (организаций), их заместителями, а также владельцами и совладельцами бизнеса.

Доля сотрудников, полностью или в основном уверенных в завтрашнем дне своего предприятия (от определившихся с ответом)



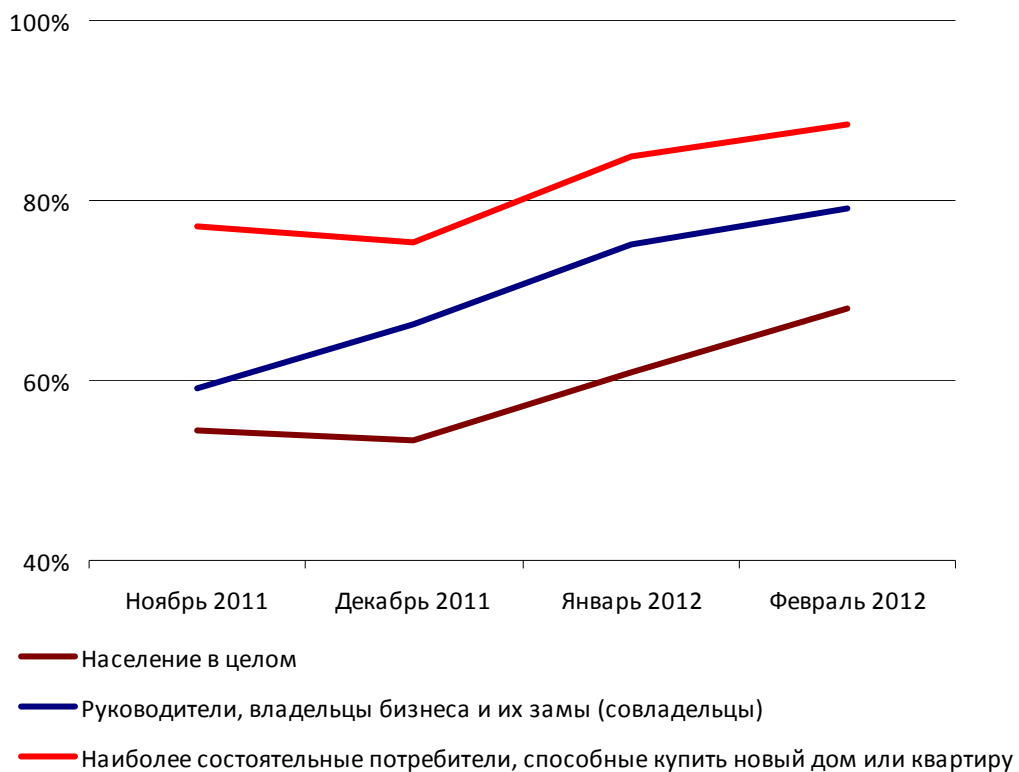
[Назад](#)

Уверенность населения в своем завтрашнем дне

Распределение населения по степени уверенности в своем завтрашнем дне делается на основании ответа участников исследования на следующий вопрос: «Скажите пожалуйста, уверены ли вы в своем завтрашнем дне?» Респондентам предлагаются несколько вариантов ответов: «полностью уверен (а)», «скорее уверен (а)», «скорее не уверен (а)», «полно-

стью не уверен (а)». Учитываются ответы, данные населением в целом, наиболее состоятельными россиянами, которые способны, по их утверждению, купить новый дом или квартиру, руководителями и владельцами предприятий (организаций), а также их замами (совладельцами).

Доля тех, кто полностью или в основном уверен в своем завтрашнем дне
(от числа определившихся с ответом)

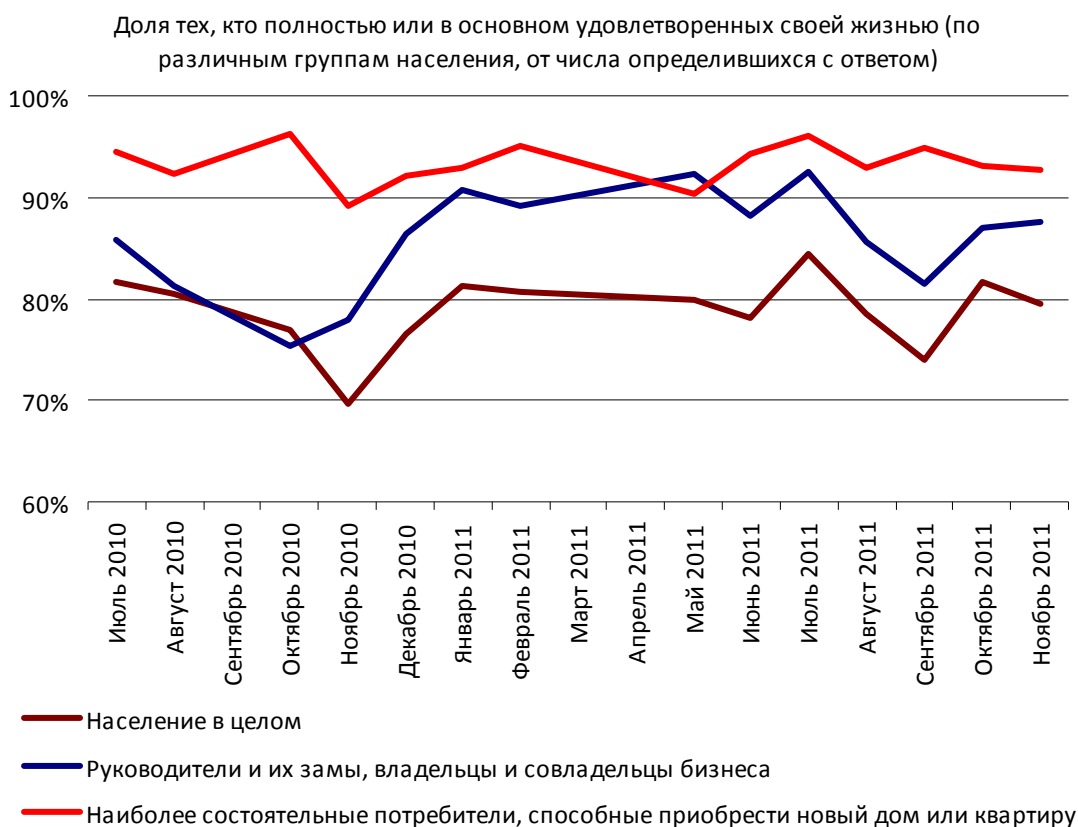


[Назад](#)

Удовлетворенность населения своей жизнью

Распределение населения по степени удовлетворенности жизнью делается на основании ответа участников исследования на следующий вопрос: «Скажите пожалуйста, если говорить в целом, удовлетворены ли вы той жизнью, которую ведете?» Респондентам предлагаются несколько вариантов ответов: «полностью удовлетворен (а)», «скорее удовлетворен (а)», «скорее не удовлетворен (а)», «полностью не удовлетворен (а)».

Замер делается для населения в целом, а также по отдельным социально-демографическим группам. Среди прочих к ним относятся представители «чувствительных» отраслей экономики, острее других реагирующих на ее спады и подъемы, руководители и владельцы предприятий и организаций, их замы (совладельцы), а также наиболее состоятельные россияне, способные, по их утверждению, купить новый дом или квартиру.



Доля жителей, полностью или в основном довольных своей жизнью (от числа определившихся с ответом) по городам с населением более 500 тыс. чел.				
	2008 г.	2009 г.	2010 г.	2011 г.
Астрахань	59%	71%	73%	75%
Барнаул	55%	69%	74%	77%
Владивосток	55%	68%	78%	79%
Волгоград	55%	66%	73%	71%
Воронеж	59%	70%	72%	75%
Екатеринбург	60%	72%	76%	80%
Ижевск	63%	73%	76%	79%
Иркутск	62%	72%	78%	78%
Казань	68%	79%	77%	83%
Кемерово	64%	72%	78%	78%
Кострома	61%	71%	74%	73%
Краснодар	62%	72%	76%	79%
Красноярск	67%	74%	77%	81%
Липецк	59%	71%	75%	75%
Москва	70%	79%	79%	81%
Набережные Челны	67%	75%	79%	81%
Нижний Новгород	64%	72%	76%	76%
Новокузнецк	59%	71%	76%	76%
Новосибирск	65%	70%	73%	79%
Омск	58%	70%	76%	76%
Оренбург	64%	72%	79%	76%
Пенза	56%	71%	75%	77%
Пермь	62%	72%	77%	78%
Ростов-на-Дону	63%	72%	79%	80%
Рязань	60%	71%	72%	74%
Самара	62%	73%	75%	77%
Санкт-Петербург	66%	75%	79%	84%
Саратов	56%	71%	78%	75%
Тольятти	63%	71%	74%	77%
Томск			80%	79%
Тюмень	66%	74%	81%	84%
Ульяновск	56%	69%	72%	74%
Уфа	65%	76%	78%	79%
Хабаровск	62%	74%	78%	79%
Челябинск	63%	75%	79%	77%
Ярославль	60%	72%	76%	77%

[Назад](#)

Самооценка уровня доходов

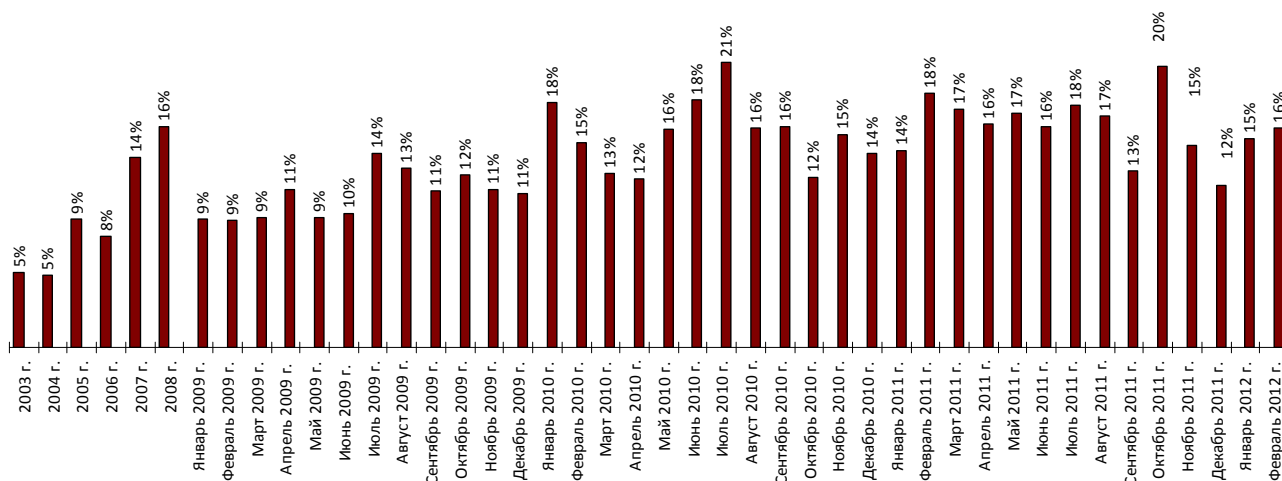
В ходе опросов участникам исследования предлагается отнести себя к одной из следующих групп по уровню дохода:

1. Денег с трудом хватает на питание,
2. Питаемся хорошо, можем приобрести предметы первой необходимости,
3. Можем купить крупную бытовую технику, но не автомобиль,

4. Могу купить автомобиль, но не квартиру,
5. Могу купить квартиру или новый дом.

Доля 4-й и 5-й групп (их мы рассматриваем как российский «средний класс») в общей численности участников исследования, определившихся с ответом, является показателем имущественного самочувствия населения.

Доля двух наиболее состоятельных групп среди населения



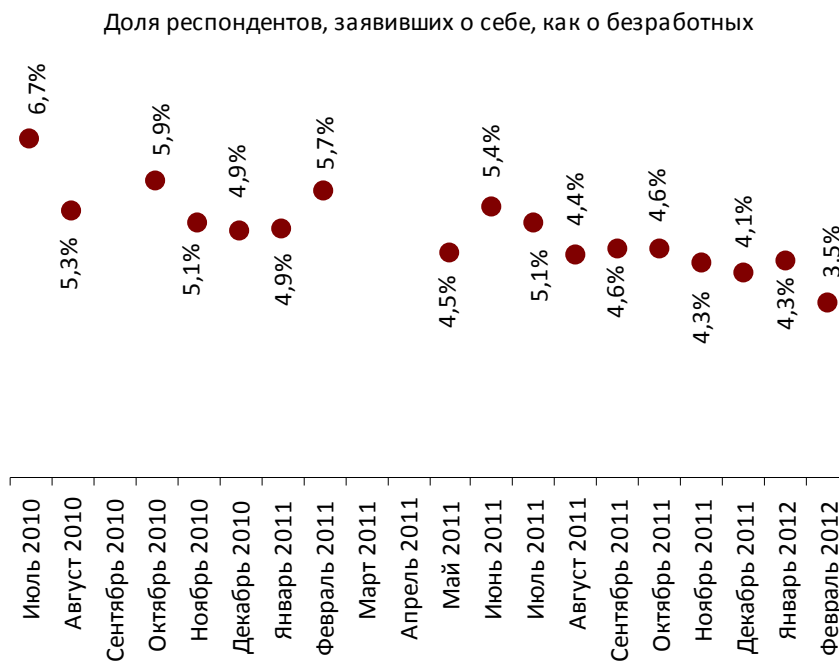
Доля двух наиболее состоятельных групп среди населения по городам с населением более 500 тыс. жителей									
	2003 г.	2004 г.	2005 г.	2006 г.	2007 г.	2008 г.	2009 г.	2010 г.	2011 г.
Астрахань			7%	6%	11%	9%	7%	9%	9%
Барнаул			6%	6%	10%	8%	7%	8%	9%
Владивосток		5%	11%	10%	11%	13%	11%	16%	18%
Волгоград	3%	5%	4%	5%	12%	9%	6%	10%	9%
Воронеж			7%	5%	12%	10%	8%	9%	11%
Екатеринбург	12%	6%	11%	9%	13%	15%	8%	12%	14%
Ижевск		5%	6%	6%	10%	12%	8%	9%	10%
Иркутск		4%	10%	8%	11%	13%	11%	13%	13%
Казань	6%	5%	10%	8%	18%	15%	9%	13%	15%
Кемерово		3%	7%	7%	12%	10%	7%	9%	10%
Кострома			7%	6%		12%	7%	11%	8%
Краснодар		5%	8%	7%	12%	12%	10%	11%	14%
Красноярск		5%	9%	7%	14%	17%	11%	16%	16%
Липецк		2%	6%	5%	9%	10%	7%	8%	10%
Москва	9%	8%	16%	12%	18%	17%	12%	17%	19%
Набережные Челны		3%		6%	11%	13%	7%	9%	9%
Нижний Новгород	6%	4%	7%	5%	13%	12%	6%	8%	8%
Новокузнецк		4%		6%	9%	11%	7%	8%	8%
Новосибирск	1%	5%	9%	6%	15%	15%	8%	11%	14%
Омск	2%	5%	7%	6%	12%	12%	7%	11%	12%
Оренбург		4%	6%	6%	9%	12%	8%	13%	12%
Пенза			4%	5%	12%	9%	8%	10%	11%
Пермь	7%	4%	9%	7%	13%	14%	9%	13%	11%
Ростов-на-Дону	4%	4%	9%	7%	13%	14%	8%	12%	16%
Рязань			8%	5%	10%	12%	7%	9%	10%
Самара	5%	4%	8%	8%	18%	14%	7%	10%	14%
Санкт-Петербург	5%	6%	10%	9%	19%	18%	10%	19%	25%
Саратов		3%	6%	6%	11%	10%	9%	14%	12%
Тольятти		5%		7%	11%	13%	7%	9%	10%
Томск			8%	7%	12%	11%		14%	13%
Тюмень		6%	10%	9%	15%	14%	8%	13%	16%
Ульяновск			3%	5%	10%	9%	6%	8%	10%
Уфа	6%	7%	10%	7%	13%	14%	8%	10%	10%
Хабаровск		4%	8%	7%	12%	15%	11%	15%	16%
Челябинск	6%	4%	10%	7%	16%	16%	9%	12%	12%
Ярославль		5%	5%	7%	14%	11%	7%	10%	9%

[Назад](#)

Доля безработных среди населения

В ходе опросов участникам исследования предлагается определить свой собственный профессиональный статус. Доля безработных среди населения – это

доля тех, кто выбрал вариант ответа «временно не работаю» (от числа определившихся с ответом).

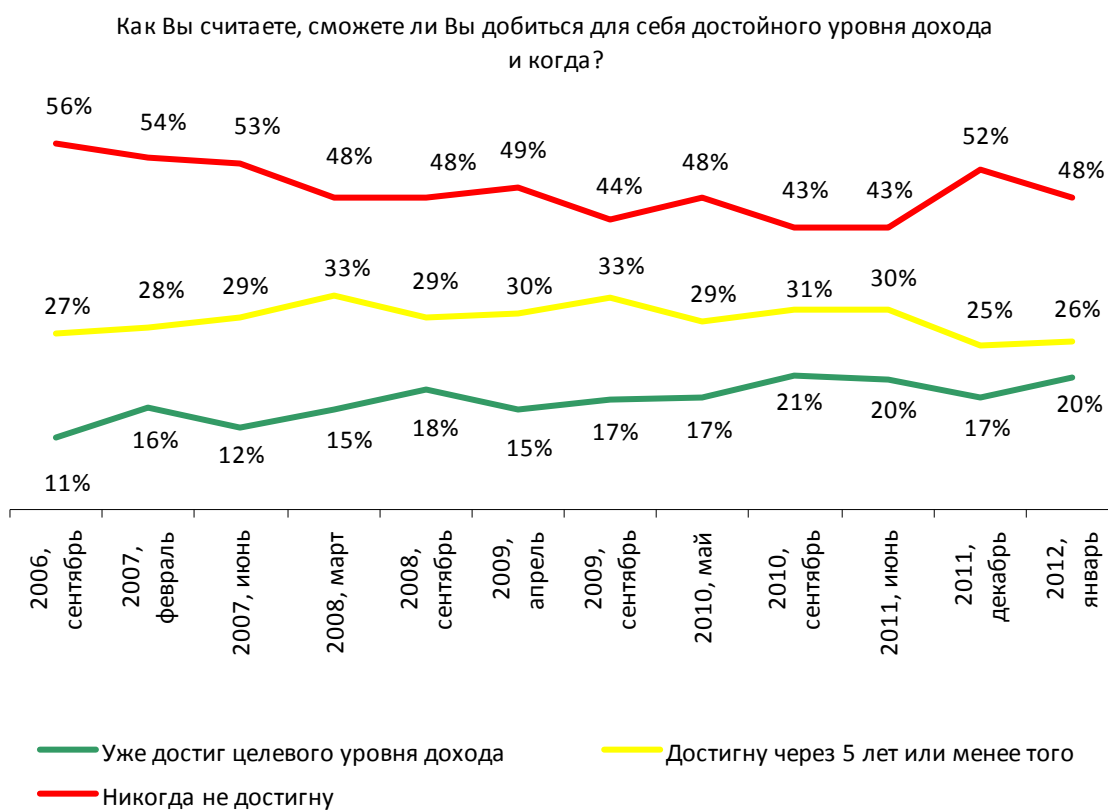


[Назад](#)

Настроения населения относительно возможности достижения «достойного» уровня дохода

Для анализа настроений и экономической активности населения участникам исследования задаются следующие вопросы: «Каким по-вашему должен быть доход человека в вашем городе, чтобы жить достойно?» и «Как Вы считаете, сможете ли Вы добиться для себя достойного уровня дохода и когда?» При ответе на второй вопрос респондентам предла-

гаются следующие варианты: «Уже добился достойного уровня дохода», «Достигну его через 5 лет или менее того», «Через 5-10 лет», «Через 10-15 лет», «Более 15 лет», «Никогда не добьюсь». Основным интерес для анализа настроений населения представляют первый, второй и последний варианты ответов.



[Назад](#)