



Центр стратегических исследований

Экономические настроения населения Костромской области в первой половине 2008 года

Совместное исследование Центра стратегических исследований ОАО «Росгосстрах» и
Костромского филиала ООО «Росгосстрах-Центр»

Кострома, май 2008 г.



Центр стратегических исследований

Оглавление

Введение	3
Основные итоги замера потребительских настроений в Костромской области	5
Потребительские настроения в Костромской области по социально-демографическим группам	9
Ожидания населения Костромской области относительно роста доходов	11
Оценка «достойного» уровня дохода и «имущественного разрыва» населением Костромской области	14
Оценка уровня жизни как «нестерпимо плохого»	17
Оценки перспектив экономического роста в Костромской области. Условия его ускорения	18



Центр стратегических исследований

Введение

Весной 2008 Центр стратегических исследований Росгосстраха года провел исследование экономических настроений жителей Костромской области¹, которое явилось частью общероссийского мониторинга потребительского оптимизма. В ходе исследования были получены потребительские оценки сегодняшнего уровня жизни, ожидания его улучшения в краткосрочной и среднесрочной перспективе, а также ожидания относительно развития региона и экономики страны в целом, свойственные жителям Костромской области. Они отражены в индексах экономических настроений² потребителей.

Обобщающим (интегральным) показателем экономического оптимизма населения является индекс потребительских настроений (ИПН). Система вспомогательных индексов потребительских настроений, рассчитываемых Росгосстрахом, включает в себя:

- - индекс текущего состояния (ИТС),
- - индекс краткосрочных потребительских ожиданий (ИКСО),
- - индекс среднесрочных потребительских ожиданий (ИССО),
- - индекс личных ожиданий (ИЛО)
- - индекс общественных ожиданий (ИОО).

Основой для расчета индексов являются ответы респондентов на следующие вопросы:

- 1) Как изменился ваш доход в прошедшем году?
- 2) Как изменится ваш доход в наступающем году?
- 3) Как по вашему мнению изменится экономическая ситуация в России в будущем году?
- 4) Как по вашему мнению изменится экономическая ситуация в вашем городе в следующем году?
- 5) Как изменится ваш доход через 5-7 лет?
- 6) Как по вашему мнению изменится экономическая ситуация в России через 5-7 лет?
- 7) Как по вашему мнению изменится экономическая ситуация в вашем городе через 5-7 лет?

Индекс текущего состояния рассчитывается на основании ответов респондентов на первый вопрос, Индекс краткосрочных ожиданий – на второй, третий и четвертый, основанием для расчета Индекса среднесрочных ожиданий являются ответы на пятый, шестой и седьмой вопросы. Индекс личных ожиданий включает в себя ответы на второй и пятый, а Индекс общественных ожиданий – третий, четвертый, шестой и седьмой вопросы. Индекс потребительских настроений рассчитывается на основании ответов на все семь вопросов.

¹ Исследование охватило 604 семьи в г. Кострома, Буй и Шарья. Исследование проводилось при помощи телефонных опросов по случайной выборке.

Замеры потребительских настроений проводятся Росгосстрахом с 2004 года. Прикладной целью исследований является планирование развития страховых операций по регионам страны.

² Индексы являются разницей между процентной долей респондентов, давших положительные и отрицательные ответы на поставленные вопросы, плюс 100% для ликвидации отрицательных значений индексов. Методика построения индексов не принимает в расчет не определившихся во мнении или нейтральных респондентов, которые при ответе на вопросы выбрали вариант "не изменился/не изменится".

Индексы являются индикаторами преобладания в обществе положительных (значение индекса выше 100) или отрицательных экономических настроений (значение ниже 100). Чем выше значения индексов, тем больше превышение числа оптимистически настроенных потребителей над пессимистами, тем увереннее в собственных силах перспективах потребители, и, соответственно, от них следует ждать более высокой экономической активности.



Центр стратегических исследований

Индекс потребительских настроений позволяет делать выводы об общем уровне экономического оптимизма населения. Индекс текущего состояния дает возможность определить итоги экономического развития страны и региона за последнее время и оценить, насколько населению удалось повысить доходы на волне роста экономики. Индекс краткосрочных ожиданий отражает оптимизм населения относительно развития экономики региона и страны в целом, а также личного финансового положения в течение ближайшего года. Индекс среднесрочных ожиданий дает ту же оценку применительно к среднесрочной перспективе в 5-7 лет.

Сопоставление Индекса личных ожиданий и Индекса общественных ожиданий позволяет определить, насколько оценка населением собственных перспектив улучшения качества жизни совпадает с мнением относительно будущего экономики страны и своего города.



Центр стратегических исследований

Основные итоги замера потребительских настроений в Костромской области

Конец 2007 и начало 2008 года были непростыми для общественной и экономической жизни страны. Во второй половине 2007 г. произошло довольно заметное повышение цен на продовольствие, что негативно сказалось на благосостоянии беднейшего населения страны, и, соответственно, на настроениях этой группы. В конце 2007 – начале 2008 г. в США разразился финансовый кризис, который вызвал в СМИ целый ряд комментариев, содержащих негативные прогнозы как для экономики США, так и России, а некоторые из них имели вполне «апокалипсический» характер. «Встряска» международных финансовых рынков довольно сильно ударила по перспективам роста доходов наиболее состоятельной группы российского населения, которая связана с финансовым бизнесом и международными рынками. Все эти обстоятельства не могли не сказаться на экономических настроениях россиян.

Тем не менее, значения индекса потребительских настроений жителей Костромской области, как и страны в целом, находятся на весьма высоких уровнях – весной 2008 года ИПН превысил уровень в 130 пунктов.

По мере роста благосостояния населения³ растет уровень оптимизма – уже состоявшиеся предприниматели и квалифицированные профессионалы рассчитывают на то, что развитие современной экономики в регионе будет способствовать росту их уровня жизни. В то же время необходимо отметить, что даже среди наименее обеспеченных граждан количество оптимистов выше числа пессимистов (значения ИПН больше 100 пунктов).

Индекс потребительских настроений в Костромской области в целом не отличается от всероссийского показателя. Некоторые расхождения в значении индекса заметны по имущественным группам: наименее обеспеченные жители Костромской области несколько проигрывают по уровню оптимизма среднероссийскому значению; напротив, граждане, которые по самооценке уровня дохода относят себя ко второй и верхним имущественным группам, более оптимистичны, нежели их «однорупники» в целом по стране.

³ В исследовании используется следующая категоризация населения по имущественным группам в зависимости от самооценки уровня дохода:

1 им. группа – денег с трудом хватает на питание;

2 им. группа – граждане питаются хорошо, им хватает на предметы первой необходимости;

3 им. группа – ее представители могут позволить себе крупную бытовую технику, но не новый автомобиль;

4 и 5 им. группы – способны приобрести новый автомобиль и недвижимость.



Центр стратегических исследований

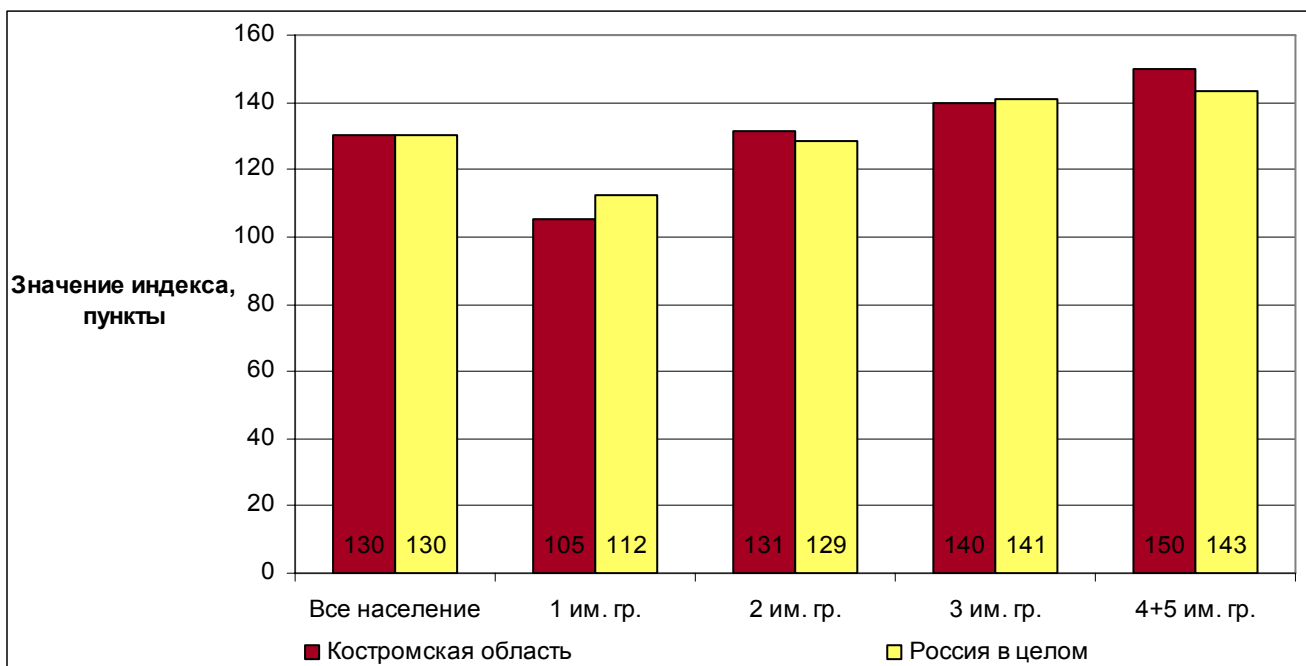


Рис. 1. Индекс потребительских настроений в Костромской области по имущественным группам

Жители Костромской области в своем большинстве довольны своим сегодняшним уровнем благосостояния – Индекс текущего состояния в области заметно выше «нейтрального» значения в 100 пунктов и практически равен среднероссийскому. Большой оптимизм у жителей области вызывают экономические перспективы – как собственные, так и общественные (страны, региона и города, в котором они живут), что отражается в высоких значениях Индексов личных и общественных ожиданий. При этом в среднесрочной перспективе (5-7 лет) граждане ждут заметно больших изменений в положительную сторону, чем в течение ближайшего года.

Значения вспомогательных индексов в Костромской области не отличаются существенно от среднероссийских показателей. При этом важно отметить, что их значения являются достаточно высокими. Экономический оптимизм населения области может стать основой для ее эффективного развития.



Центр стратегических исследований

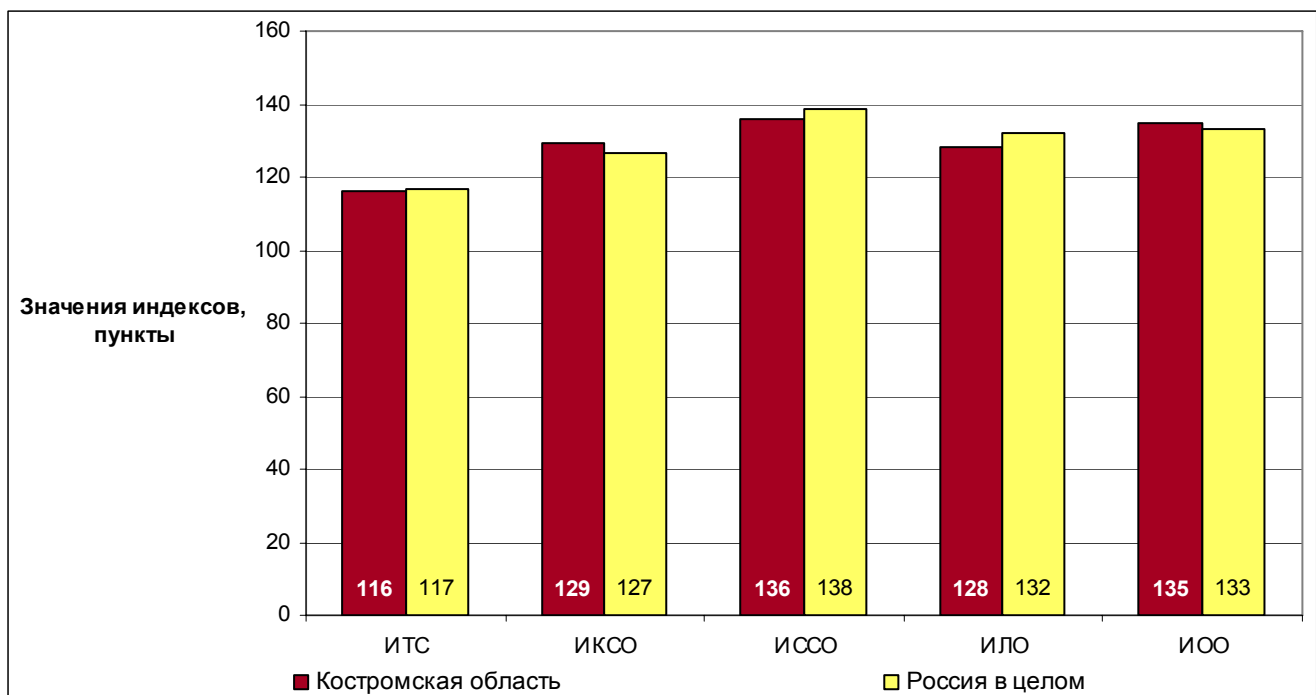


Рис. 2. Вспомогательные индексы потребительских настроений в Костромской области

Как видно из следующей таблицы, положительных изменений в части благосостояния в ближайшие годы ждет все население региона. Наиболее бедные жители Костромской области более пессимистично смотрят на текущее имущественное положение, краткосрочные, долгосрочные, общественные и личные экономические перспективы, чем средние россияне с тем же уровнем благосостояния. В частности, они считают, что их уровень жизни упал в 2007 году. В то же время состоятельная часть населения Костромской области смотрит в ближайшее и среднесрочное будущее, а также будущее страны и своего региона гораздо более оптимистично, чем средние россияне.

Таблица 1. Вспомогательные индексы потребительских настроений населения Костромской области по имущественным группам⁴

Индекс	Регион	1 им. гр.	2 им. гр.	3 им. гр.	4+5 им. гр.
ИТС	Костромская область	72,5	113,5	143,6	133,5
	Россия в целом	88,7	110,9	134,0	145,3
ИКСО	Костромская область	105,7	130,9	135,4	150,6
	Россия в целом	111,8	125,9	134,7	137,8
ИССО	Костромская область	115,1	137,7	142,3	154,1
	Россия в целом	120,7	137,6	149,6	148,3
ИЛО	Костромская область	107,4	127,1	137,7	149,4
	Россия в целом	113,7	130,1	143,5	147,6
ИОО	Костромская область	111,9	137,9	139,4	153,8
	Россия в целом	117,6	132,6	141,5	140,8

При этом надо учитывать, что общий уровень жизни и распределение населения Костромской области по уровню дохода несколько хуже общероссийских: в области больше доля людей, относящихся к

⁴ Показатели хуже среднероссийских выделены желтым, лучше – зеленым цветом.



Центр стратегических исследований

категории «довольно бедных» - второй имущественной группе, которая не испытывает проблем с приобретением продовольствия, но какие-либо более крупные покупки вызывают у них затруднение.

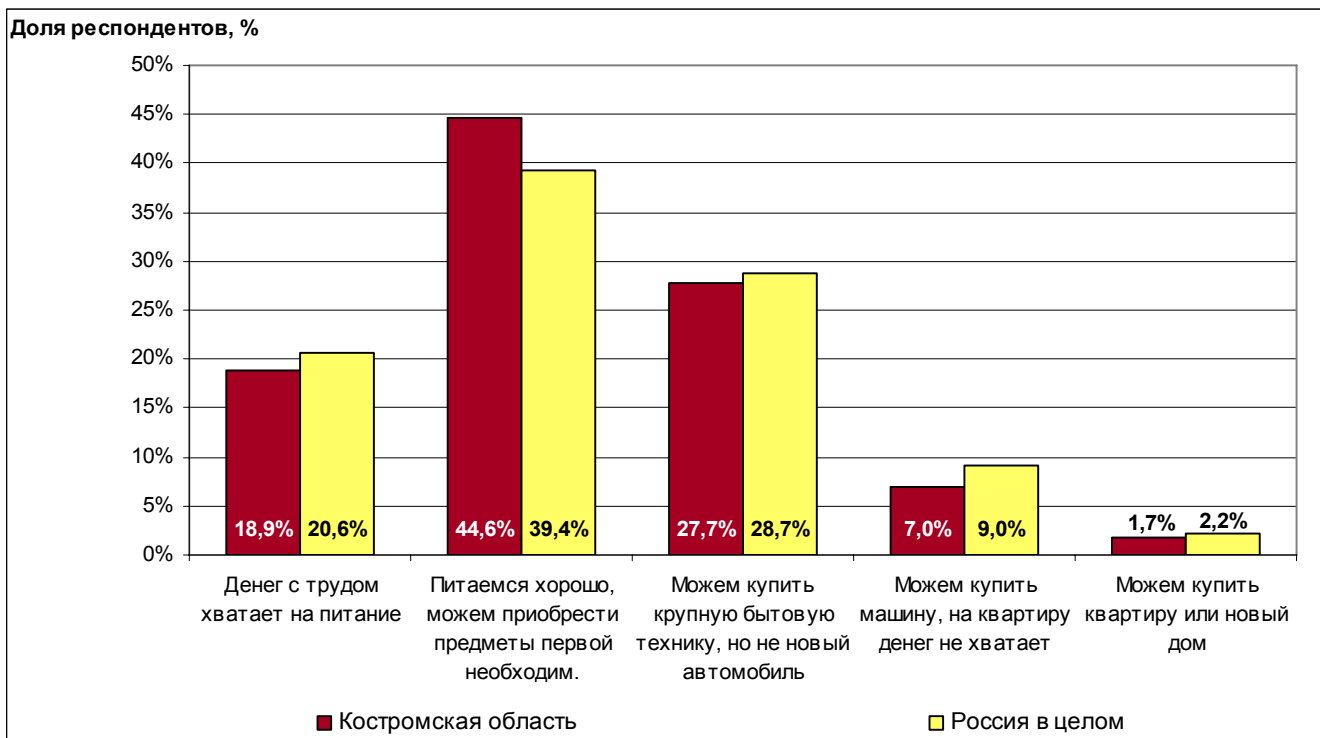


Рис. 3. Распределение населения Костромской области по уровню благосостояния (исходя из самооценки уровня дохода)



Центр стратегических исследований

Потребительские настроения в Костромской области по социально-демографическим группам

Как видно из следующих графиков и таблиц, женщины и мужчины в Костромской области разделяют примерно одинаковый уровень оптимизма относительно экономической ситуации в стране и регионе, а также относительно своего экономического будущего. Заметную разницу в настроениях демонстрируют группы с различным уровнем образования⁵, а также представители разных возрастных групп. Это объясняется тем, что размер доходов напрямую зависит от уровня образования – в современной экономике, как правило, высшие позиции занимают лица с хорошим уровнем профессиональной подготовки. Молодежь в условиях экономического роста имеет хорошие перспективы повысить в будущем свой уровень благосостояния, что и определяет ее оптимизм. Напротив, чем старше становятся граждане, тем меньше перспектив они видят для улучшения собственного уровня жизни, что отражается на их настроениях. Так, люди пенсионного возраста относятся к наименее обеспеченным и защищенным слоям населения, из-за чего значения индексов в этой группе ниже, чем в остальных. При этом надо отметить, что значения практически всех вспомогательных индексов по социально-демографическим группам находятся в положительной зоне – выше 100 пунктов.

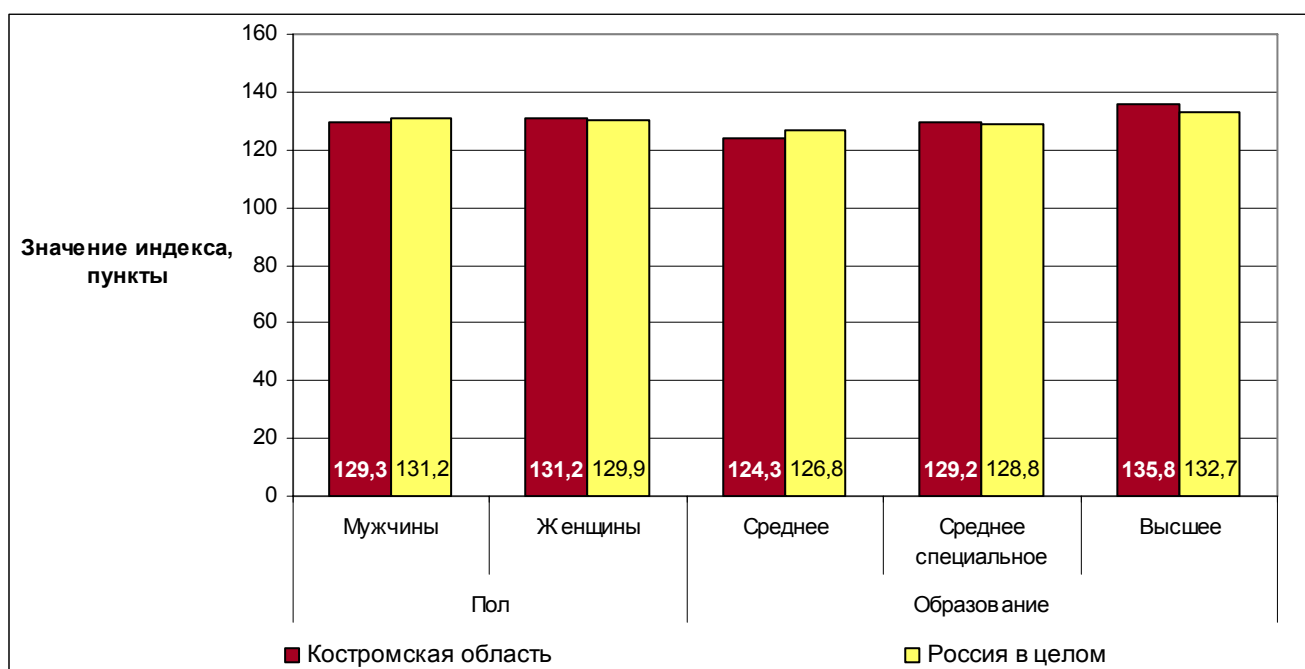


Рис. 4. Индекс потребительских настроений в Костромской области по половым и образовательным группам

⁵ Население объединено в следующие категории в зависимости от образования: среднее (включая неполное), среднее специальное и высшее (включая незаконченное и поствузовское).



Центр стратегических исследований

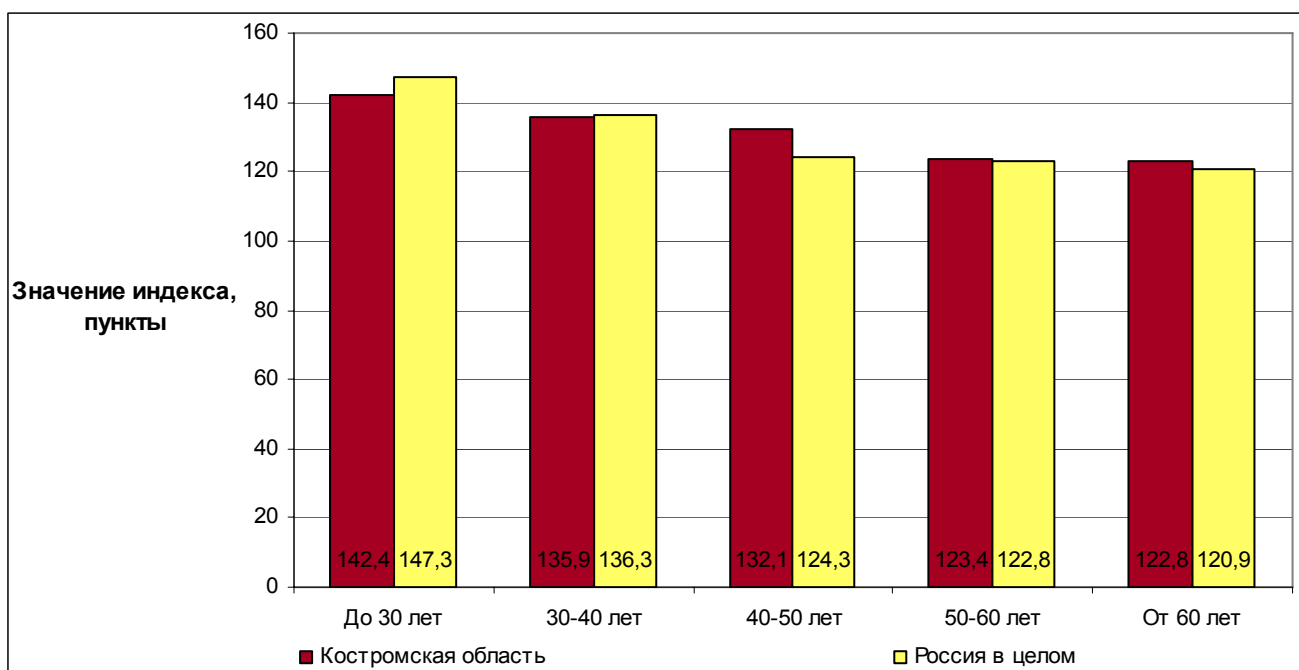


Рис. 5. Индекс потребительских настроений в Костромской области по возрастным группам

Таблица 2. Вспомогательные индексы потребительских настроений по социальным группам в зависимости от пола и образования

Индекс	Регион	Мужчины	Женщины	Среднее	Среднее спец.	Высшее
ИТС	Костромская область	112,5	118,8	115,8	111,8	120,6
	Россия в целом	119,9	115,1	112,0	114,3	119,9
ИКСО	Костромская область	129,3	129,5	123,5	129,1	133,7
	Россия в целом	128,1	126,1	127,0	126,3	126,9
ИССО	Костромская область	134,9	137,1	127,9	135,1	142,9
	Россия в целом	138,1	138,7	131,4	136,1	142,8
ИЛО	Костромская область	126,2	130,1	120,4	126,3	136,0
	Россия в целом	133,7	131,3	125,4	129,1	136,6
ИОО	Костромская область	135,0	134,9	128,4	135,1	139,4
	Россия в целом	132,8	132,9	131,1	132,2	134,0

Таблица 3. Вспомогательные индексы потребительских настроений по социальным группам в зависимости от возраста

Индекс	Регион	До 30 лет	30-40 лет	40-50 лет	50-60 лет	От 60 лет
ИТС	Костромская область	133,5	122,7	118,4	99,7	110,7
	Россия в целом	138,6	122,6	109,0	106,3	105,7
ИКСО	Костромская область	134,5	135,8	131,2	124,8	124,4
	Россия в целом	137,9	129,4	120,6	121,7	122,7
ИССО	Костромская область	153,2	140,4	137,6	130,0	125,3
	Россия в целом	159,5	147,8	133,0	129,5	124,3
ИЛО	Костромская область	152,6	137,6	130,6	113,1	116,2
	Россия в целом	157,4	141,4	126,4	116,3	118,8
ИОО	Костромская область	139,5	138,4	136,3	134,5	129,2
	Россия в целом	144,3	137,1	127,0	130,2	125,8



Центр стратегических исследований

Ожидания населения Костромской области относительно роста доходов

Одним из ключевых показателей развития экономики региона являются ожидания населения по росту дохода. С одной стороны данный показатель отражает способность экономики предоставить населению возможность повысить качество потребления, с другой – стремление населения прилагать усилия для повышения уровня благосостояния, тем самым, стимулируя рост экономики.

В ближайший год население Костромской области ждет повышения дохода в среднем на 8% (по стране в целом на 11%). При этом, самые высокие ожидания характерны для наиболее обеспеченных граждан – жители области, уже добившиеся высокого уровня потребления (как правило, они занимают «статусные» позиции в бизнесе или на государственной службе), также обладают лучшими возможностями для дальнейшего увеличения дохода. Наиболее состоятельные жители области ожидают роста доходов на 17%.

В силу тех же причин меняются ожидания в соответствии с возрастом – чем моложе респонденты, тем большим экономическим потенциалом они обладают, и тем выше их ожидания по росту дохода. Различия в ожидаемом росте доходов между мужчинами и женщинами, а также группами с различным уровнем образования, не так существенны, поскольку экономика предоставляет возможность проявлять экономическую активность населению с любым уровнем образования вне зависимости от пола.

Среднесрочные ожидания граждан, очевидно, заметно выше, чем краткосрочные ожидания. Они подчиняются тем же зависимостям от социально-демографических факторов, что и краткосрочные ожидания повышения благосостояния. В то же время надо отметить, что ожидания населения Костромской области относительно краткосрочного и среднесрочного прироста дохода заметно ниже, чем у населения России в целом. Данная ситуация связана с тем, что экономика страны в целом развивается несколько быстрее, чем экономика Костромской области. Это непосредственным образом отражается на ожиданиях жителей области относительно роста благосостояния как в ближайший год, так и в течение предстоящих 5-7 лет.



Центр стратегических исследований

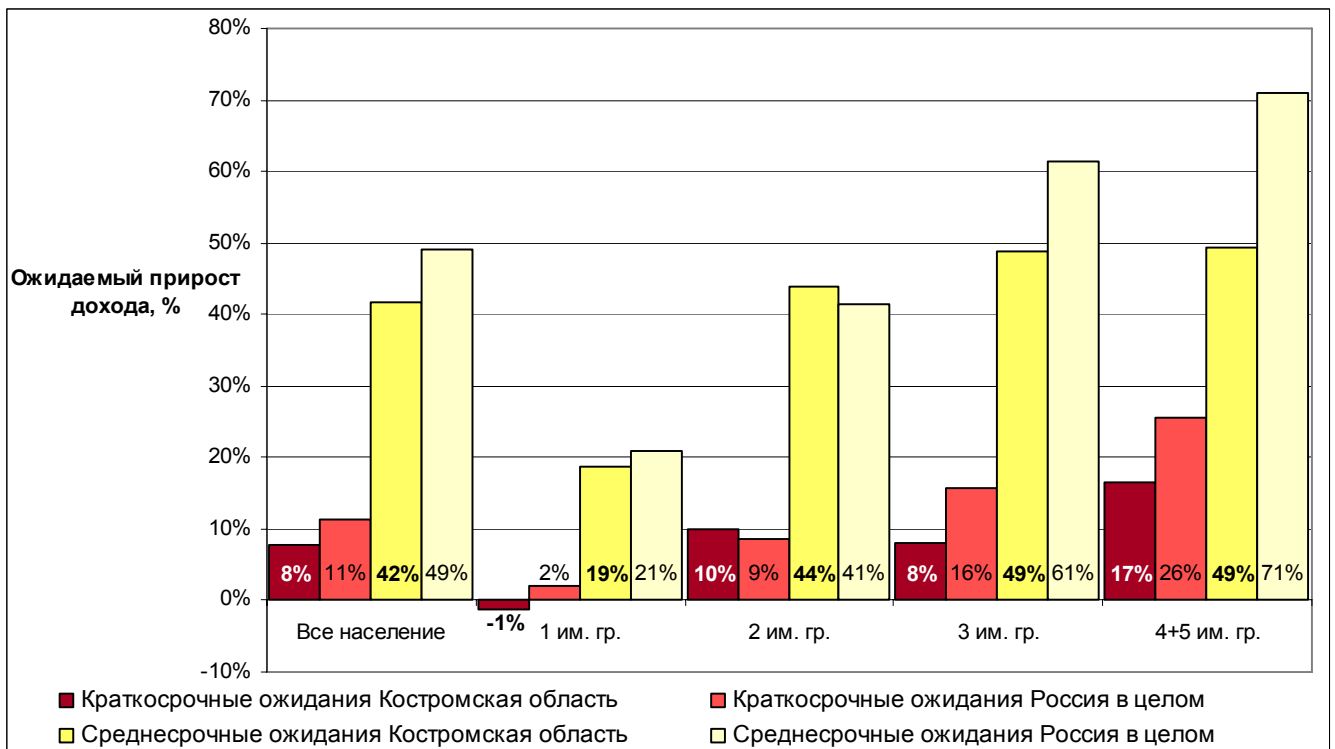


Рис. 6. Ожидания населения Костромской области относительно роста доходов в течение ближайшего года и через 5-7 лет по имущественным группам

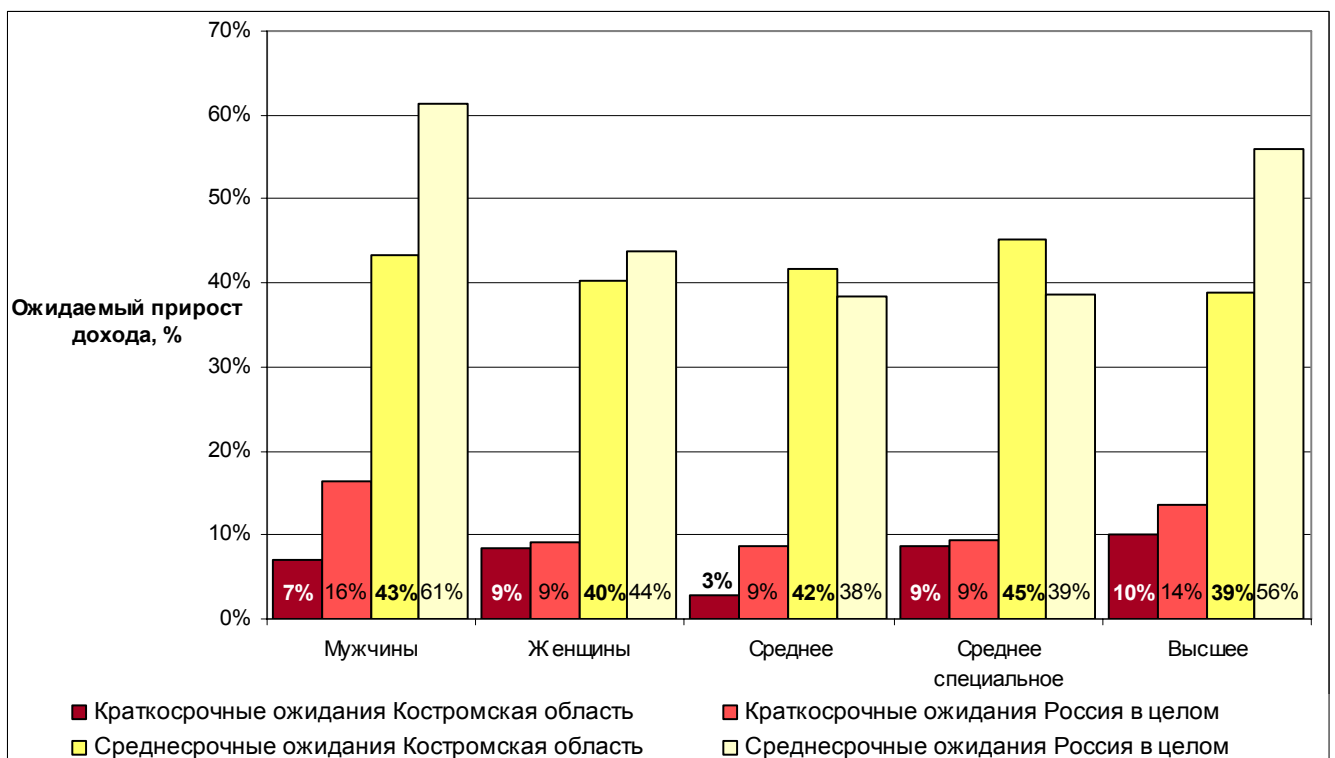


Рис. 7. Ожидания населения Костромской области относительно роста доходов в течение ближайшего года и через 5-7 лет в зависимости от пола и образования



Центр стратегических исследований

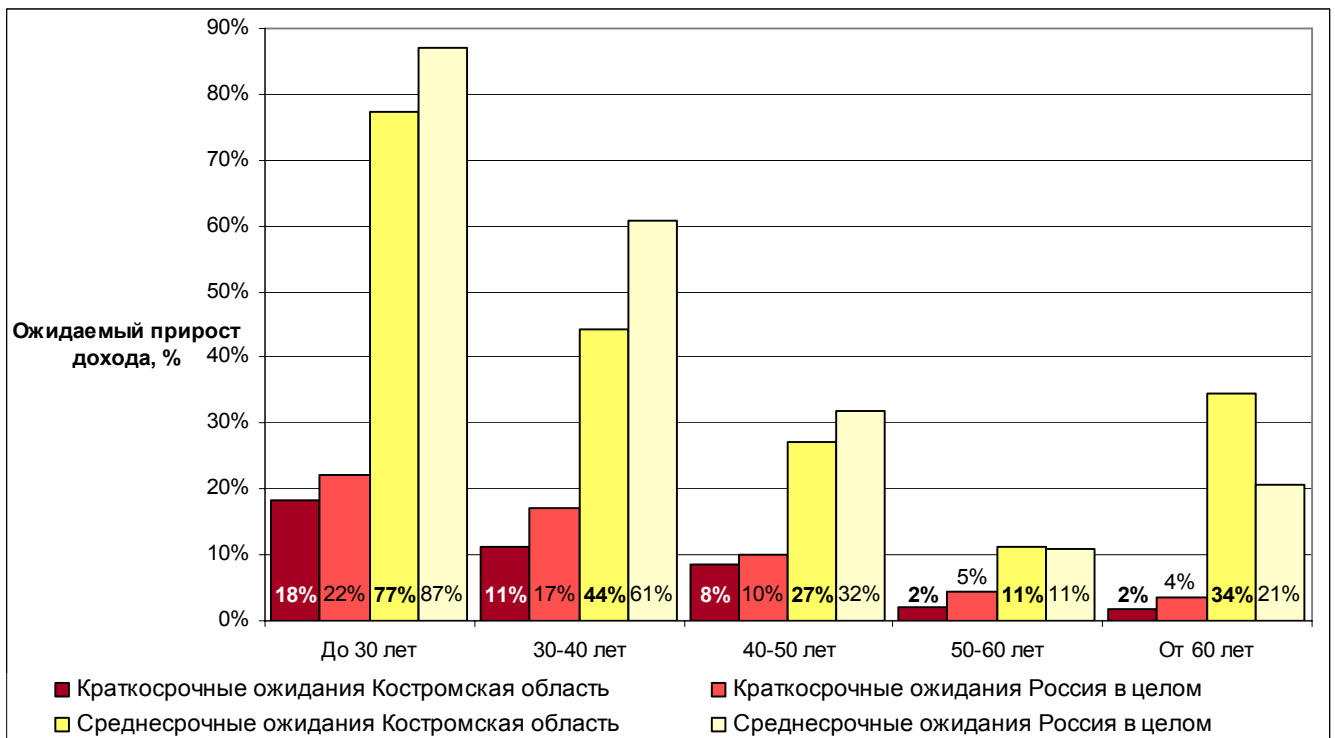


Рис. 8. Ожидания населения Костромской области относительно роста доходов в течение года и через 5-7 лет по возрастным группам



Центр стратегических исследований

Оценка «достойного» уровня дохода и «имущественного разрыва» населением Костромской области

Население Костромской области оценивает доход, при котором можно обеспечить достойный уровень жизни, на уровне около 19,3 тыс. рублей на члена семьи в месяц, что заметно меньше, чем по стране в целом (30,3 тыс. рублей). С другой стороны, это в 2,6 раза выше, чем сегодняшний уровень среднедушевого дохода в области – 7,4 тыс. руб. в месяц по данным на конец 2007 года.

Рост благосостояния оказывает влияние на оценку дохода, обеспечивающего, по мнению респондентов, приемлемое качество жизни. Если наименее обеспеченные граждане считают достойным доход в 14,5 тыс. рублей на члена семьи в месяц, то наиболее состоятельные – 24 тыс. рублей.

На оценку приемлемого уровня дохода влияет также уровень образования и возраст потребителя, которые непосредственным образом связаны и с уровнем благосостояния. Так, обладатели высшего образования и люди в возрасте 30-50 лет, как правило, зарабатывают больше чем население в среднем. Поэтому оценка этими группами желательного уровня доходов заметно превышает среднее значение.

Важным показателем социальной стабильности является имущественный разрыв, который отражает отношение между оценкой достойного дохода и его текущим показателем. Поскольку каждому человеку свойственно стремиться к комфортному уровню благосостояния, предполагается, что граждане будут использовать возможности, которые предоставляет им экономика для повышения уровня жизни. Соответственно, уровень имущественного разрыва позволяет оценить потенциал развития экономики за счет готовности населения проявлять экономическую активность. Безусловно, в конечном итоге экономический рост региона определяется множеством разных факторов, однако, без желания населения работать для улучшения уровня жизни все усилия по развитию экономики будут бессмысленны. Замеры имущественного разрыва имеют значение и для определения социальной стабильности общества – как показывает опыт, социальная структура перестает быть стабильной, если имущественный разрыв превышает четырехкратный.

Исследования показывают, что имущественный разрыв, характерный для населения Костромской области в целом составляет 30% (при 90% по стране в целом) – это говорит о том, что население области ставит перед собой достаточно скромные цели по росту благосостояния.

Как показывают исследования, имущественный разрыв зависит от уровня благосостояния и возраста. Образование потребителей влияет на него в меньшей степени. С ростом доходов он падает – состоятельное население стоит гораздо ближе к исполнению своих пожеланий по уровню жизни, чем средние жители региона. Значение меньше единицы у представителей верхних имущественных групп означает, что их текущие доходы превышают собственную оценку достойного уровня благосостояния. Тем не менее, это не значит, что состоятельные граждане не стремятся работать для увеличения дохода. У них просто отпадает критическая необходимость прилагать большие усилия для повышения качества жизни. С возрастом, как правило, снижается уровень дохода людей – в современной экономике образованная молодежь имеет гораздо лучшие перспективы повышения доходов. Поэтому в старших возрастных группах имущественный разрыв повышается.



Центр стратегических исследований

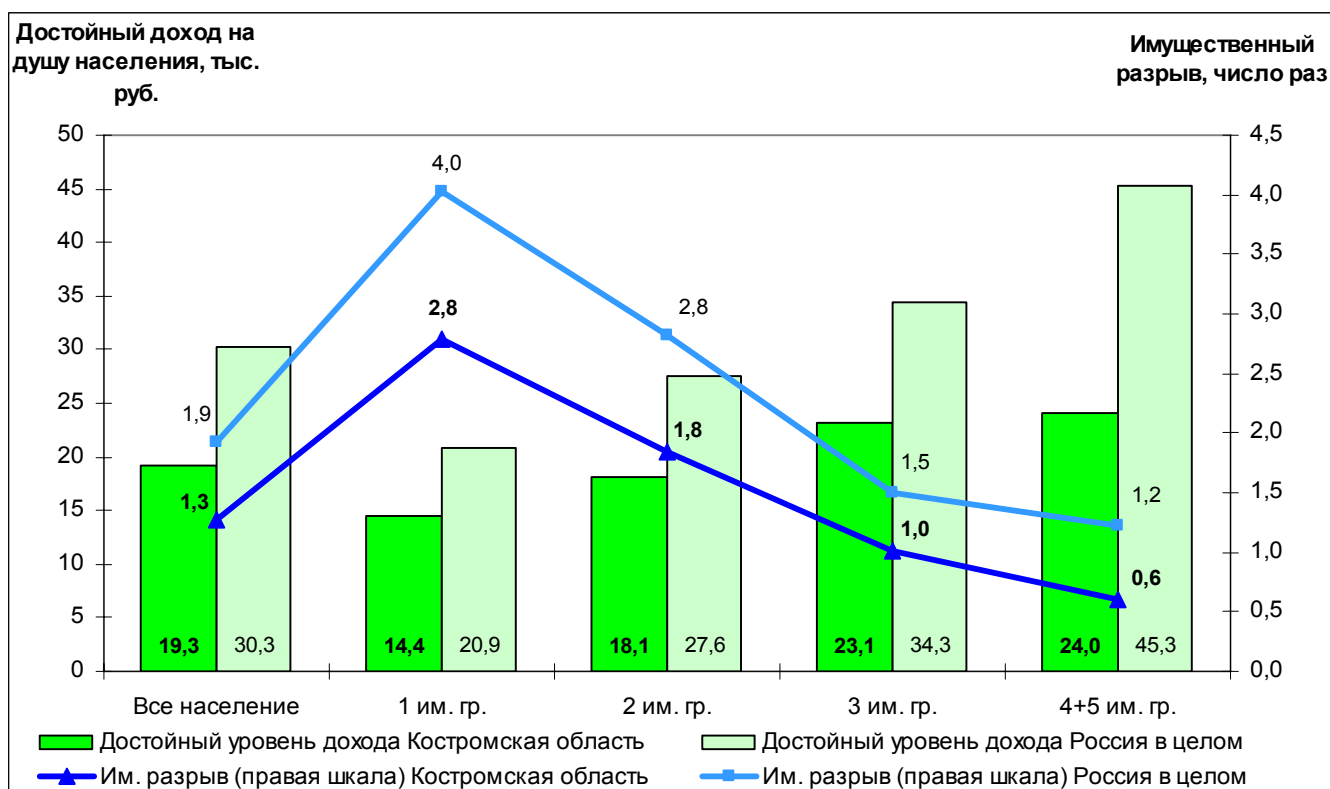


Рис. 9. Желаемый уровень месячного душевого дохода и имущественный разрыв по группам населения с различным уровнем дохода

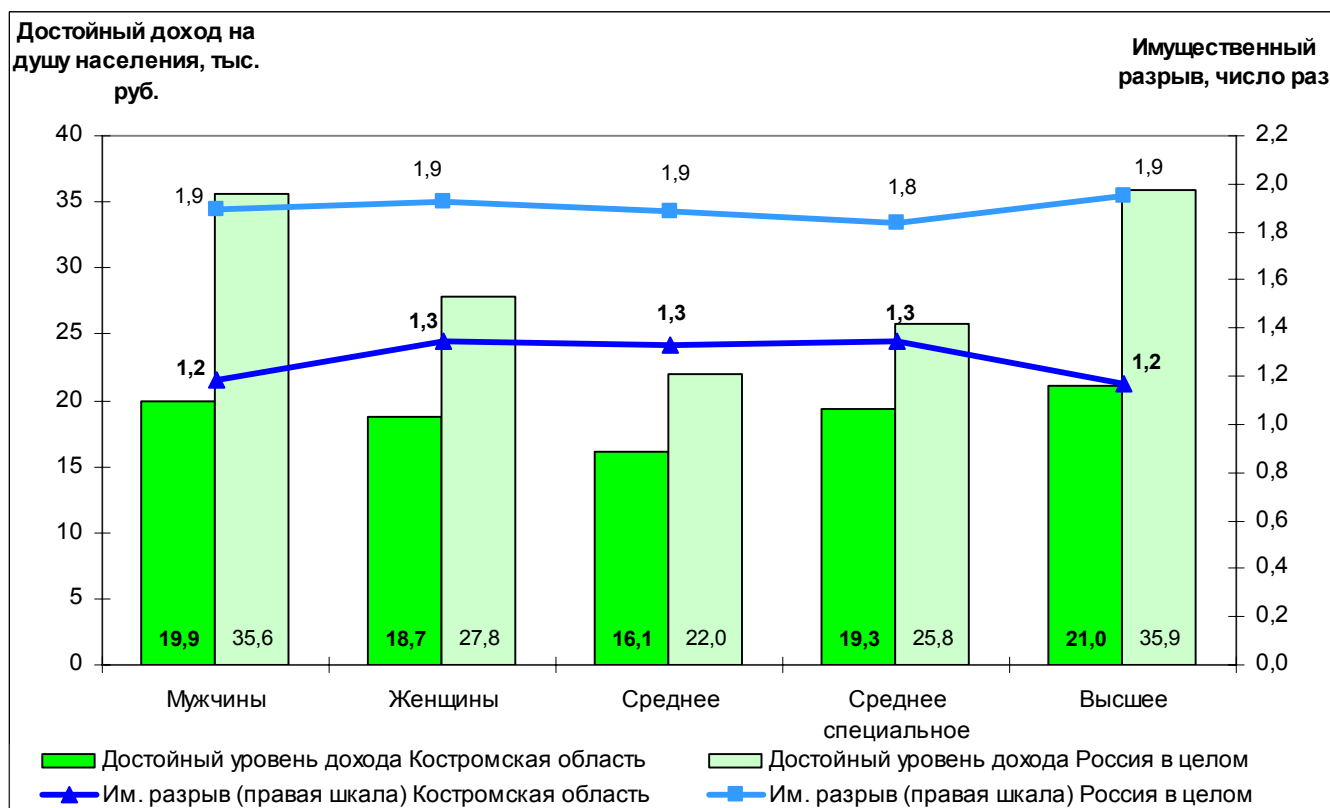


Рис. 10. Желаемый уровень месячного душевого дохода и имущественный разрыв в зависимости от пола и образовательного уровня



Центр стратегических исследований

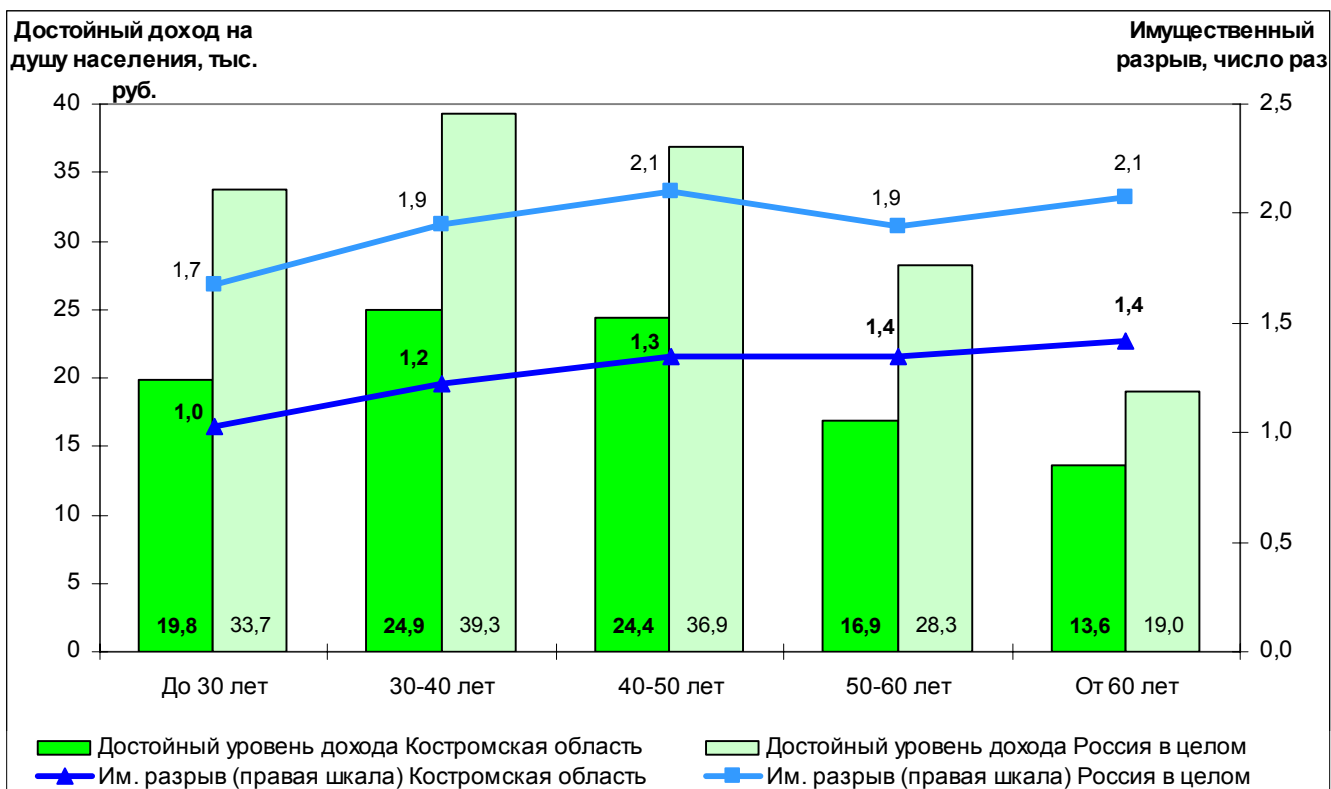


Рис. 11. Желаемый уровень месячного душевого дохода и имущественный разрыв в зависимости от возраста



Центр стратегических исследований

Оценка уровня жизни как «нестерпимо плохого».

Как «нестерпимо плохой» свой уровень жизни оценивают чуть более 20% жителей Костромской области это говорит о том, что социальная структура области довольно стабильна.

Наиболее высока доля недовольных среди представителей наименее обеспеченной имущественной группы, а также среди граждан в возрасте старше 60 лет. Важно отметить, что недовольство уровнем жизни в Костромской области выражает меньшая доля граждан, чем по России в целом.

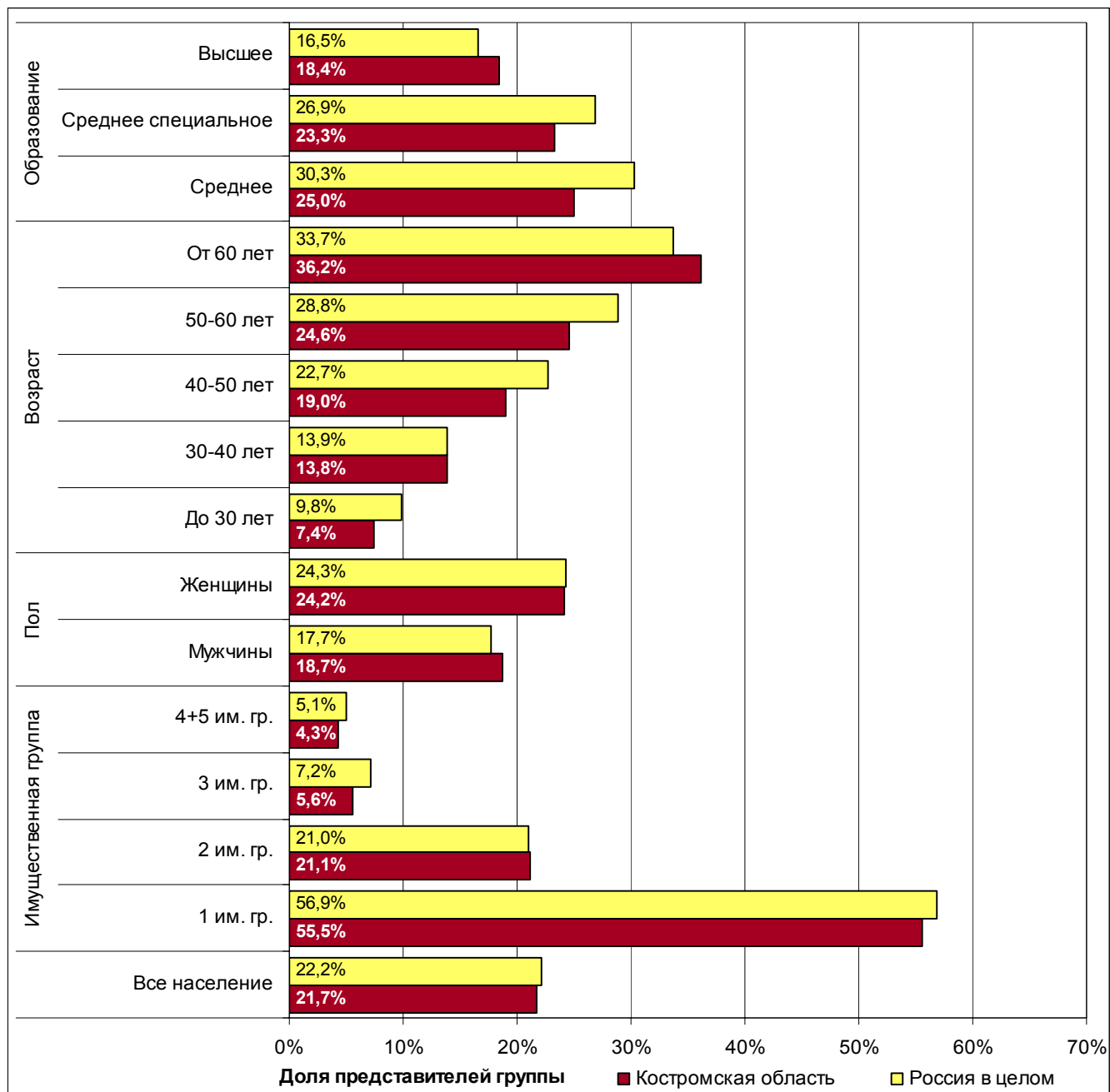


Рис. 12. Восприятие жителями Костромской области своего уровня жизни как неприемлемого по социально-демографическим группам



Центр стратегических исследований

Оценки перспектив экономического роста в Костромской области. Условия его ускорения.

На основе проведенных исследований, а также статистических данных по экономическому развитию Российской Федерации, Центром стратегических исследований Росгосстраха была разработана модель оценки потенциального экономического роста как России в целом, так и ее отдельных регионов России. В ее основу положена зависимость экономического роста от стремления активной части населения повысить качество жизни до уровня «эталона» потребления. Дело в том, что отставание от уровня потребления стимулирует экономическую активность населения и обеспечивает нашей стране ускоренный экономический рост. Основными факторами, учитываемыми в модели и влияющими на темпы экономического роста региона, являются

- 1) Демографическая структура населения и доля трудоспособной молодежи в общем составе населения,
- 2) Отставание региона по ВРП и доходам на душу населения от «эталона» потребления,
- 3) Способность предприятий привлекать инвестиции или банковские кредиты
- 4) Наличие неэкономических препятствий на пути развития производства – бюрократических ограничений, неразвитость инфраструктуры (транспорт, связь).

Анализ сегодняшнего экономического положения Костромской области показывает, что **регион имеет потенциал прироста валового регионального продукта (ВРП) в среднем на 5,5% в год**. Расчетный среднероссийский показатель составляет 6%.

По нашему мнению, ключевым условием экономического роста Костромской области **является привлечение в регион активных предпринимателей**, готовых развивать различные экономические проекты. Для этого требуется **создание в Костроме «зоны высокого качества жизни»** - территории, на которой было бы сконцентрировано элитное жилье, бизнес-центр, современная система бытового обслуживания, гостиница, кинотеатр, рестораны и т.п. Важно, чтобы этот комплекс располагался на одной территории, создавая единую жилую среду высокого качества. Создание такого комплекса, во-первых, будет стимулировать местных предпринимателей к тому, чтобы они оставались в регионе, а не мигрировали в соседние города с более высоким качеством жизни. Во-вторых, это покажет местному населению «эталонный» уровень потребления, стремление к которому будет стимулировать экономическую активность жителей региона. Кроме того, такой комплекс обеспечит появление в городе дополнительного количества рабочих мест.

Важными условиями экономического развития Костромской является **развитие финансовой инфраструктуры**, позволяющей предпринимателям и населению получать доступ к дешевым кредитным средствам – это будет стимулировать рост потребления, развитие торговли и промышленной инфраструктуры. Важным стимулом для развития региона может стать предоставление местному населению современного жилья эконом-класса **за счет развития ипотеки**. Кроме этого области требуется **развитие современной транспортной инфраструктуры, а также системы связи**.

Необходимо также активизировать усилия по **привлечению в регион крупных инфраструктурных проектов**, способных создать в регионе новые высокооплачиваемые рабочие места. Среди прочего это



Центр стратегических исследований

позволит удерживать молодежь от миграции в соседние регионы. Как мы отмечали выше, поддержание в регионе высокой доли молодежи среди населения является одним из основных условий роста экономики.

Все эти, а также другие мероприятия по развитию области позволят полнее использовать ее потенциал для обеспечения экономического роста и обеспечить рост ВРП на уровне не менее общероссийского показателя.