



## Центр стратегических исследований

### Группа россиян с доходом более 25 тыс. долл. в год на семью выросла за 6 месяцев 2008 г. почти на 50%

Центр стратегических исследований (ЦСИ) Росгосстраха сделал оценки распределения населения России и ряда городов по уровню доходов на середину 2008 года

Развитие российской экономики продолжает способствовать общему росту благосостояния населения. По данным Росстата, в первом полугодии 2008 г. реальные располагаемые доходы населения выросли на 8,1% по сравнению с аналогичным периодом 2007 г., а номинальные среднедушевые доходы в июне 2008 г. достигли 15,6 тыс. рублей в месяц, что почти на 25% больше, чем годом ранее. Одновременно доля населения с доходами более 25 тыс. рублей к концу 1 полугодия 2008 г. достигла 12% против 10% по итогам 2007 года. В первой половине года 20% наиболее состоятельных россиян имели средний ежемесячный доход на уровне 31,9 тыс. рублей против 25,4 тысяч годом ранее.

Однако, по нашему мнению, статистика Росстата не всегда точно отражает реальные доходы населения. К тому же в ней отсутствуют данные о высокодоходных группах населения. Ее можно скорректировать и дополнить оценками, полученными с использованием косвенных индикаторов, к которым относятся

- использование россиянами Интернета и наличие в семьях «знаковых» предметов (например, дорогой бытовой техники, ювелирных изделий и аксессуаров и пр.),
- обороты рынка жилой недвижимости, а также структура жилого фонда по стоимости объектов,
- структура частного автопарка и рынка автотранспорта,
- структура рынка туристических услуг, а также данные с других рынков,

Работы, регулярно проводимые в последние годы Центром стратегических исследований Росгосстраха, позволяют связать спрос на эти товары и услуги с доходами населения. Это дает основания для прогнозирования рынков на основании динамики доходов населения, и наоборот: состояние рынков позволяет судить о доходах населения и отдельных имущественных групп.

Согласно уточненным оценкам, сделанным Центром стратегических исследований Росгосстраха на основе исследований, проведенных летом 2008 г., число семей с **годовым доходом более 1 млн. долл.** сейчас в России составляет около 330 тысяч против 210 тысяч по состоянию на конец 2007 г.

Как видно из следующей таблицы, численность групп населения с высокими доходами заметно выросла по сравнению с концом 2007 г. Это связано, во-первых, с сохраняющимся эффектом «низкой базы» - до сих пор сравнительно малым числом состоятельных людей. Во-вторых, укрепление курса рубля<sup>1</sup> способствует росту доходов населения, если считать их в долларах. Из таблицы видно, что наиболее высокий прирост демонстрирует группа с доходом более 500 тыс. долларов на семью в год, при этом темпы роста численности всех имущественных групп достаточно велики.

<sup>1</sup> В январе - июне по данным ЦБР рубль вырос на 3,5% по отношению к доллару.



## Центр стратегических исследований

### Динамика численности российских семей с различным уровнем дохода по оценкам ЦСИ Росгосстраха

Имущественные группы	Число семей в имущественных группах, млн. <sup>2</sup>		Прирост, %
	1 полугодие 2008 г.	2007 г.	
С доходом более 20 тыс. долл. в год	17,30	11,90	45%
С доходом более 25 тыс. долл. в год	13,71	9,19	49%
С доходом более 50 тыс. долл. в год	6,38	4,50	42%
С доходом более 125 тыс. долл. в год	2,32	1,76	32%
С доходом более 250 тыс. долл. в год	1,51	0,86	75%
С доходом более 500 тыс. долл. в год	0,79	0,42	88%
С доходом более 1 млн. долл. в год	0,33	0,21	58%
С доходом более 2 млн. долл. в год	0,14	0,10	40%
С доходом более 3 млн. долл. в год	0,10	0,07	44%
С доходом более 4 млн. долл. в год	0,07	0,05	38%
С доходом более 5 млн. долл. в год	0,05	0,04	20%

Исследования, проведенные ЦСИ Росгосстраха в отдельных городах России, позволили существенно уточнить оценки распределения их населения по уровню дохода. Так, по данным исследований, в июле 2008 г. (рисунок 1 в Приложении<sup>3</sup>) около 44% московских семей обладало ежемесячным доходом на одного человека более 15 тыс. рублей и 14% – более 60 тыс. рублей. В других городах доля группы с доходом более 15 тыс. руб. на члена семьи в месяц ниже – около 35% для Санкт-Петербурга, и менее 30% для остальных городов (см. рисунки в Приложении). В то же время активный рост экономики по стране в целом привел к тому, что структура доходов населения в рассматриваемых городах заметно улучшилась. Мы рассчитываем на продолжение этого процесса и сохранение высоких темпов роста доходов населения как в Москве, так и в прочих российских городах.

Таким образом, исследования Росгосстраха показывают, что на сегодня в России продолжается укрепление сложившегося среднего класса – прослойки населения с доходами от 500-700 до 10 тыс. долл. на члена семьи в месяц<sup>4</sup>. Высокая доля и быстрый рост среднего класса являются залогом устойчивого развития страны в будущем.

Среднесрочный прогноз роста благосостояния граждан также является положительным. Россияне вполне оптимистично смотрят в будущее: исследования ЦСИ Росгосстраха показывают, что население уверено в продолжении стабильного развития экономики страны, и готово воспользоваться предоставляемыми возможностями для повышения уровня благосостояния. В среднем россияне ожидают в 2008 г. роста своих реальных доходов на 11%.<sup>5</sup> Последние оценки Центра Стратегических Исследований показывают, что

<sup>2</sup> Приведенные в таблице цифры являются оценочными.

<sup>3</sup> Данные на рисунках 1-5 являются оценочными.

<sup>4</sup> Мы считаем, что основной чертой среднего класса является наличие дохода, обеспечивающего удовлетворение разнообразных потребностей: приобретение качественных продуктов питания, бытовой техники, автомобиля, доступ к платным образовательным и медицинским услугам, поездки на отдых и т.п. По нашим оценкам, домохозяйства получают доступ к этому набору товаров и услуг при достижении уровня дохода от 500-700 долл. на члена семьи в месяц. Средний класс кончается там, где люди получают возможность приобретать предметы роскоши. По нашим оценкам, этот порог соответствует месячному доходу в 10 тыс. долл. на члена семьи.

<sup>5</sup> Полный материал исследования «Россия: в стране сохраняется высокий уровень оптимизма» находится по адресу <http://www.rgs.ru/media/3B08E019-4D85-45E6-A170-3A84D910EF51/Russiaoptimism.pdf> за апрель 2008 г.



## Центр стратегических исследований

справедливый реальный годовой темп прироста ВВП России составляет не менее 5,5% (без учета возможных конъюнктурных колебаний). Эти темпы роста ВВП Россия может поддерживать, не смотря на разрастающийся мировой экономический кризис<sup>6</sup>.

---

<sup>6</sup> Полный материал исследования «Комментарии к развитию мировой экономики» находится по адресу <http://www.rgs.ru/media/3B08E019-4D85-45E6-A170-3A84D910EF51/worldeconomy.pdf>



## Центр стратегических исследований

Приложение. Распределение населения ряда российских городов по уровню дохода в 2007 – первой половине 2008 г.

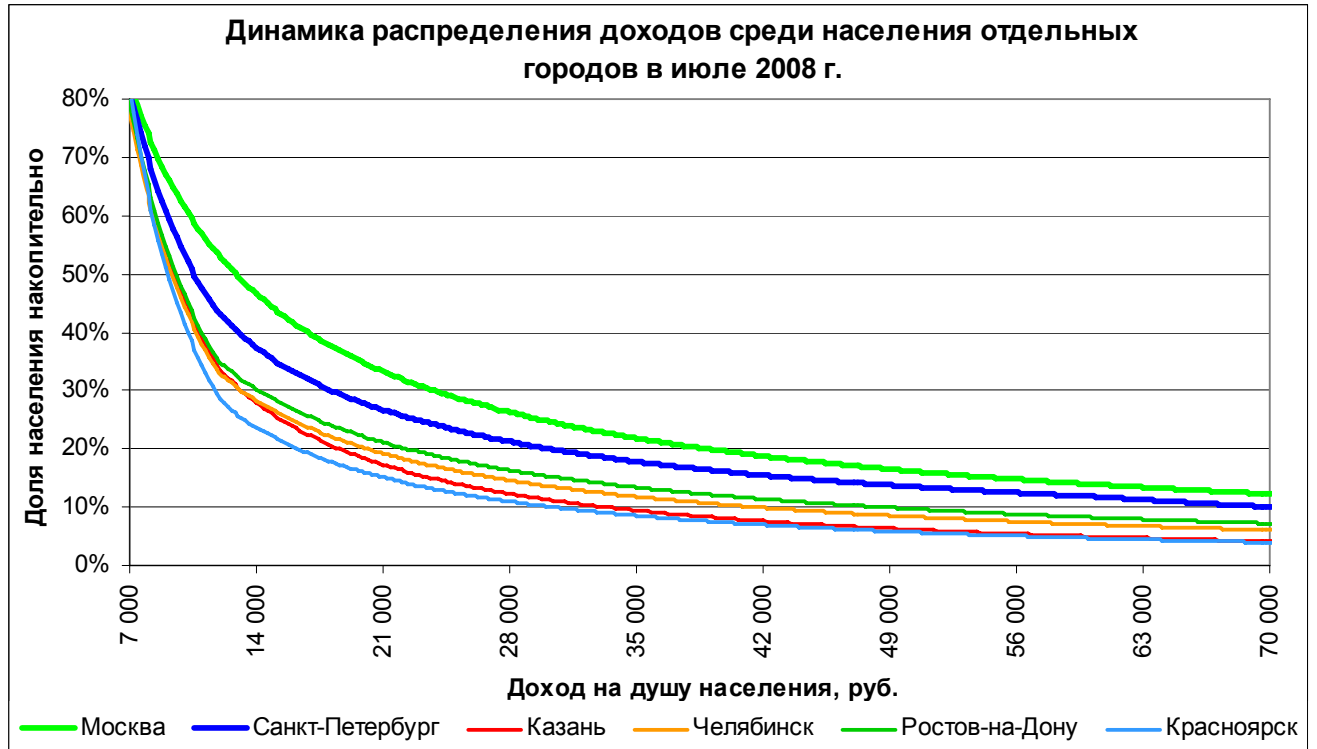


Рис. 1. Распределение доходов среди населения отдельных городов в июле 2008 г.

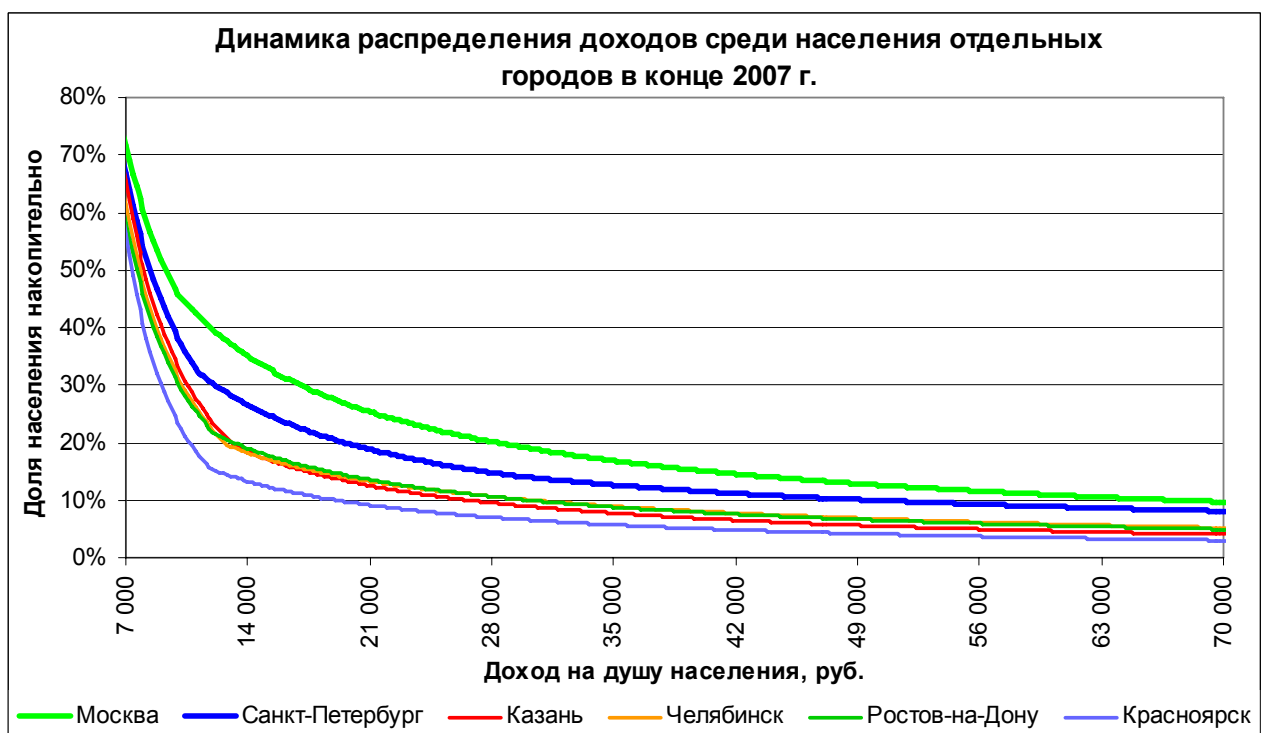


Рис. 2. Распределение доходов среди населения отдельных городов в конце 2007 г.



Центр стратегических исследований

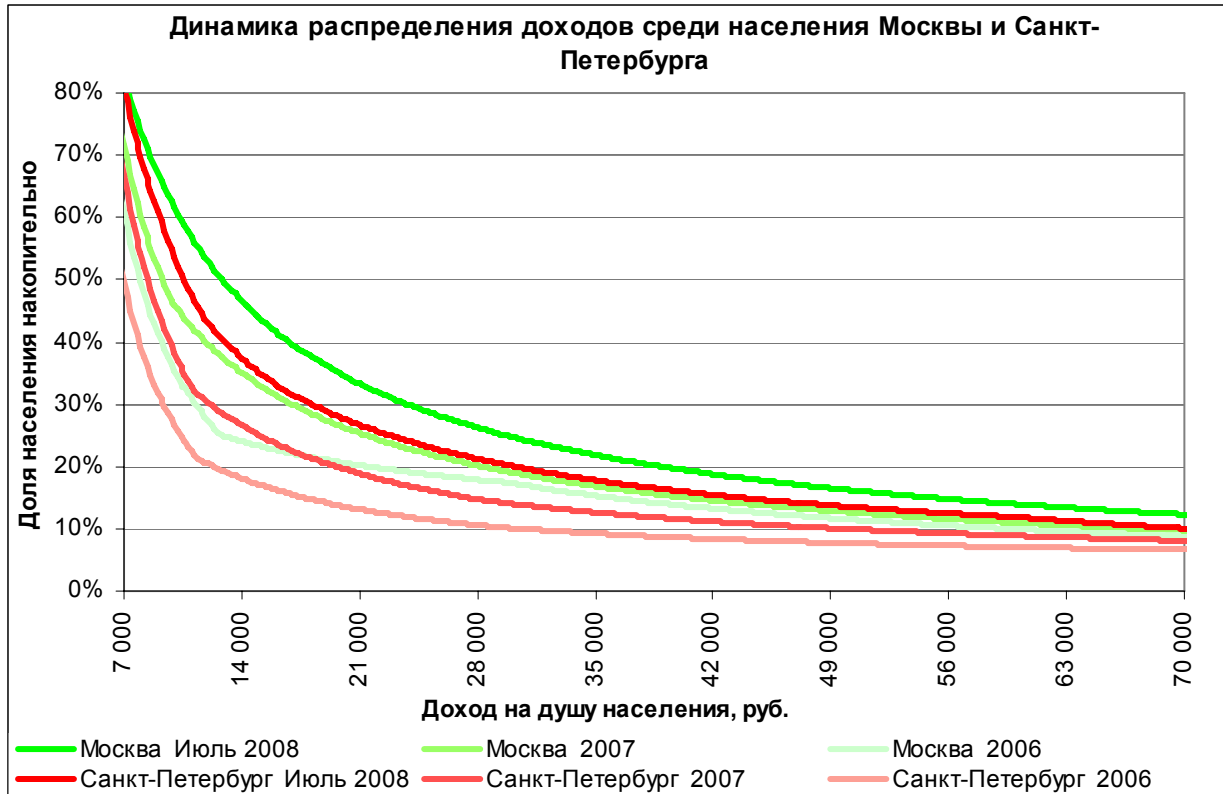


Рис. 3. Динамика распределения доходов среди населения Москвы и Санкт-Петербурга

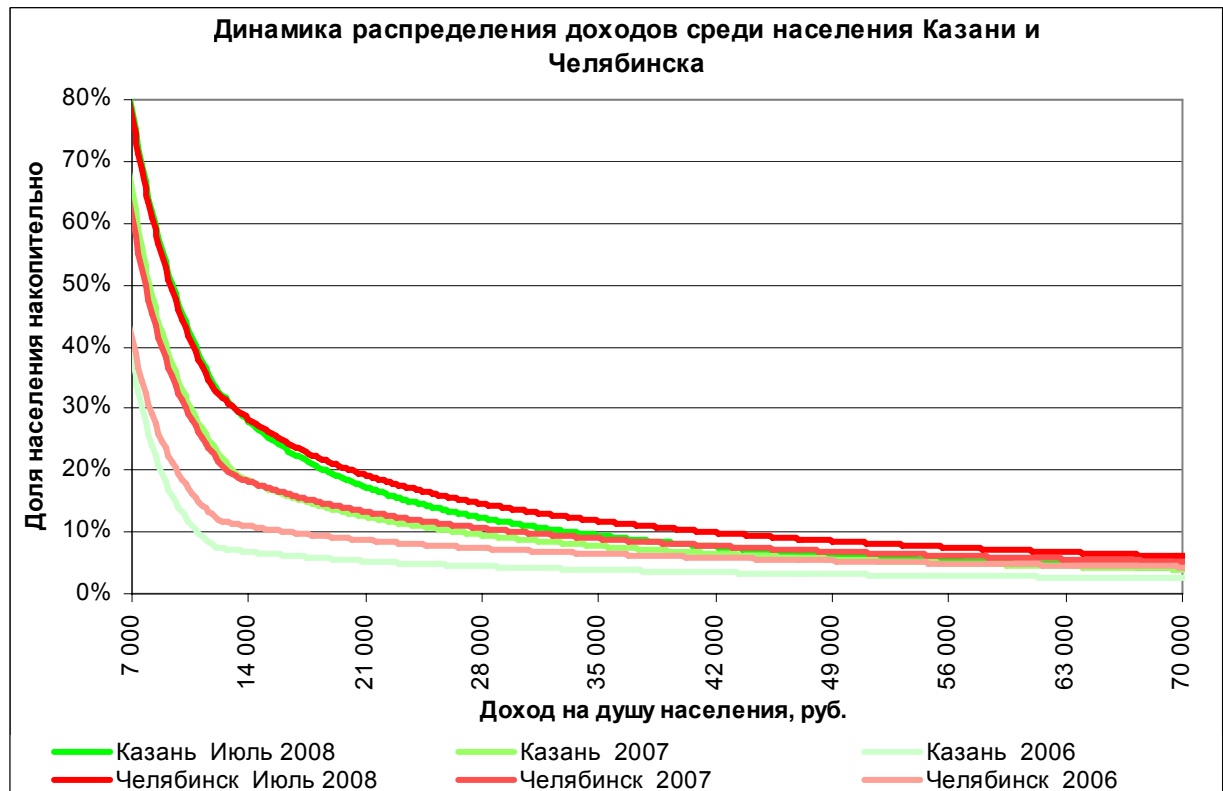


Рис. 4. Динамика распределения доходов среди населения Казани и Челябинска



## Центр стратегических исследований

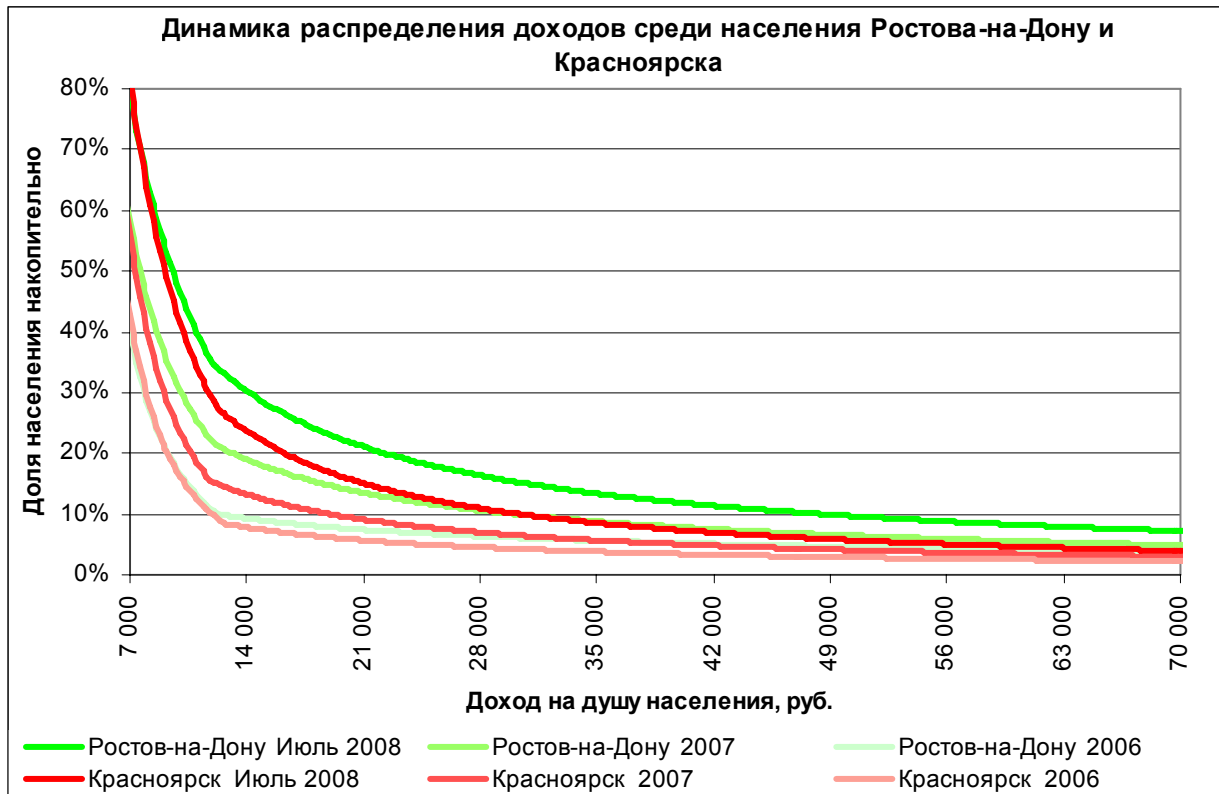


Рис. 5. Динамика распределения доходов среди населения Ростова-на-Дону и Красноярска