

Настроения экономики. Итоги января 2013 года

Оценка перспектив экономического роста в России

Прогноз стабильный.

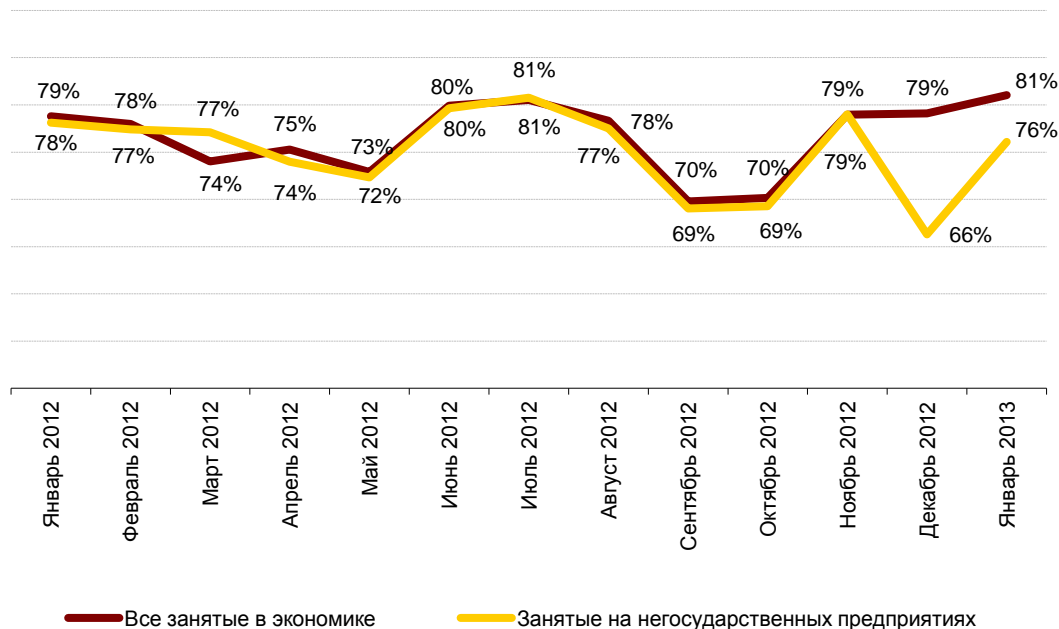
Имеется рост уверенности в завтрашнем дне предприятий среди их сотрудников, повысилась уверенность в собственном завтрашнем дне среди населения.

Удовлетворенность жизнью среди населения, самооценка дохода и для безработных остались на прежнем уровне.

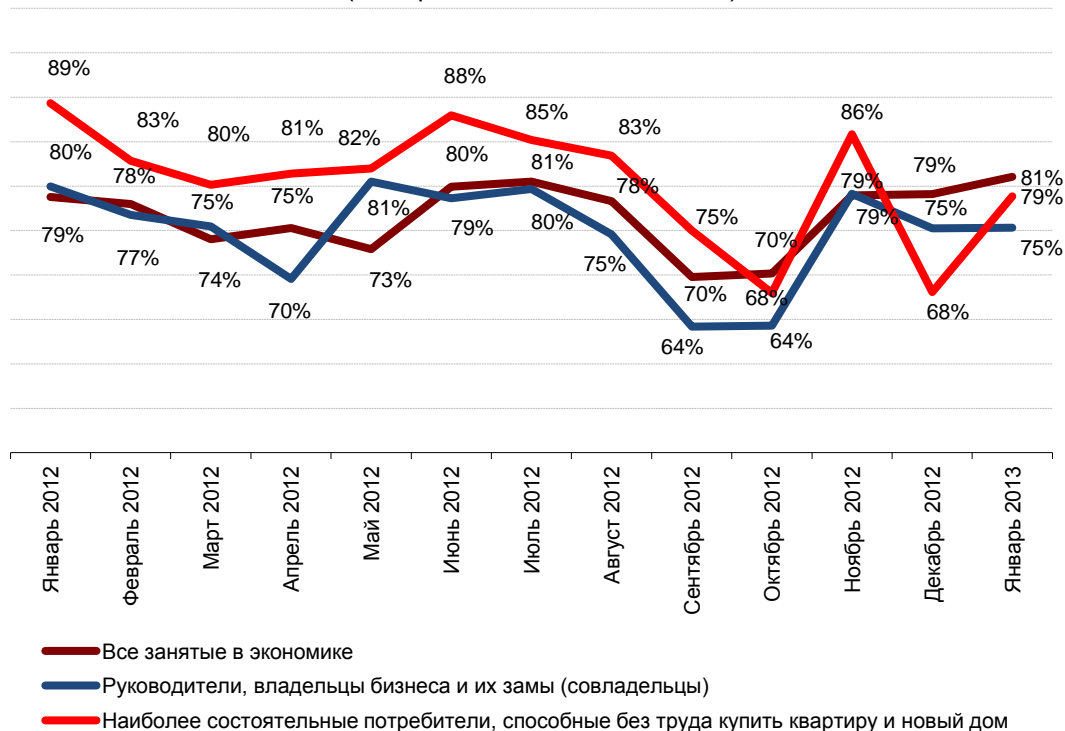
1. [Доля сотрудников, уверенных в завтрашнем дне предприятий и организаций, где они работают](#), несколько выросла по сравнению с декабрьским показателем (81% против 79%). Уверенность в завтрашнем дне своего предприятия среди тех, кто занят в частном секторе, в январе также «отскочила» от декабрьского «дна» (76% против 66%), хотя и не достигла ноябрьского показателя (79%). Среди владельцев и руководителей компаний и предприятий доля уверенных в их завтрашнем дне не изменилась по сравнению с декабрьским показателем (75%). Наибольшую уверенность в будущем своих предприятий в январе 2013 года продемонстрировали жители Екатеринбурга, Перми и Кемерово, наименьшие показатели уверенности отмечены в Новосибирске, Москве и Саратове.
2. Среди населения доля тех, кто [уверен в своем будущем завтрашнем дне](#), в январе поднялась до 71% (декабрьский показатель – 66%). На лицо общий тренд увеличения уверенности в своем будущем среди населения, который прослеживается с конца 2011 года. Лидерами по уверенности населения среди городов, где проводились исследования, являются: Казань, Самара и Уфа, аутсайдерами – Волгоград, Иркутск, Нижний Новгород.
3. [Уровень удовлетворенности населения своей жизнью](#) не изменился по сравнению с декабрем: сегодня полностью или в основном довольны своей жизнью 82% жителей российских городов. Наибольший уровень удовлетворенности жизнью в январе 2013 года отмечен в Самаре, Уфе и Набережных Челнах; наименьший – в Волгограде, Омске и Барнауле.
4. Согласно [самооценке уровня дохода](#) в январе 2013 года 17% населения относили себя к группам, которые могут купить, по крайней мере, новый автомобиль (декабрьский показатель – 16%). Наибольшая доля состоятельных россиян в январе 2013 г. зафиксирована в Красноярске, Владивостоке и Хабаровске; наименьшая – в Тольятти, Кемерово и Новокузнецке.
5. В декабре [доля безработных](#) удерживается на низком уровне. В январе 2013 года к безработным себя относят 3,5% от числа опрошенных против 3,4% месяцем ранее. Наибольшая доля безработных зарегистрирована в Волгограде, Ростове-на-Дону и Омске, наименьшая – в Перми, Набережных Челнах и Екатеринбурге.

Оценка положения дел на предприятиях, сделанная их сотрудниками

Доля сотрудников, полностью или в основном уверенных в завтрашнем дне своего предприятия (от определившихся с ответом)



Доля сотрудников, полностью или в основном уверенных в завтрашнем дне своего предприятия (от определившихся с ответом)



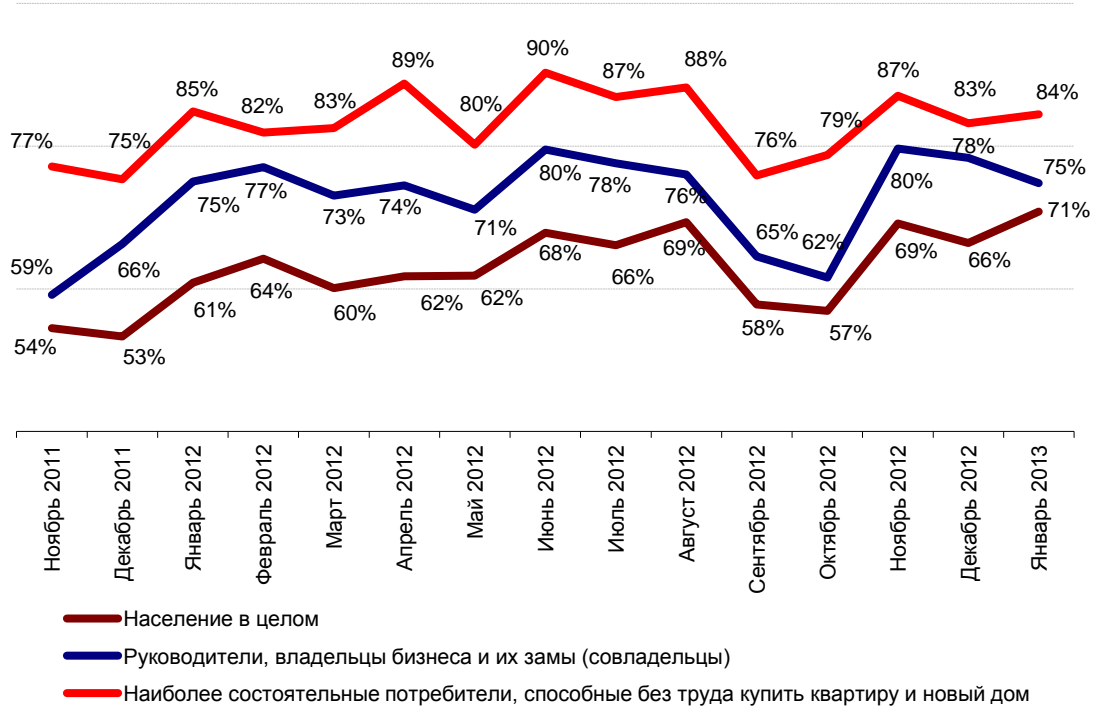
Доля сотрудников, уверенных в завтрашнем дне своего предприятия по городам, где проводились исследования (от числа определившихся с ответом)

	2012 г.	Январь 2013 г.
Астрахань	70%	81%
Барнаул	75%	79%
Владивосток	76%	77%
Волгоград	69%	
Воронеж	71%	74%
Екатеринбург	83%	89%
Ижевск	77%	79%
Иркутск	75%	81%
Казань	81%	79%
Кемерово	78%	85%
Краснодар	78%	81%
Красноярск	75%	82%
Липецк	70%	83%
Москва	76%	73%
Набережные Челны	76%	84%
Нижний Новгород	75%	
Новокузнецк	75%	76%
Новосибирск	79%	69%
Омск	76%	81%
Оренбург	73%	79%
Пенза	76%	77%
Пермь	76%	85%
Ростов-на-Дону	77%	81%
Рязань	74%	82%
Самара	77%	77%
Санкт-Петербург	78%	77%
Саратов	73%	74%
Тольятти	71%	79%
Томск	80%	76%
Тюмень	80%	80%
Ульяновск	74%	77%
Уфа	77%	
Хабаровск	77%	81%
Челябинск	78%	82%
Ярославль	75%	79%

[Назад](#)

Уверенность населения в своем завтрашнем дне

Доля тех, кто полностью или в основном уверен в своем завтрашнем дне (от числа определившихся с ответом)



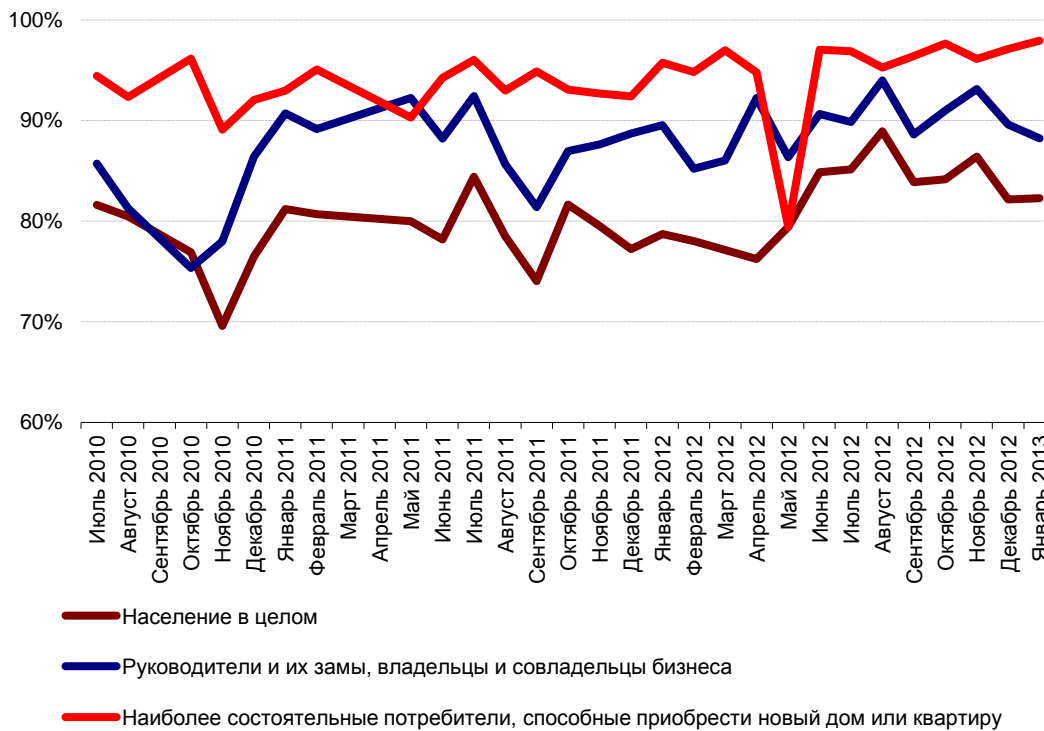
Доля респондентов, уверенных в завтрашнем дне по городам, где проводилось исследование (от числа определившихся с ответом)

	2011 г.	2012 г.	Январь 2013 г.
Астрахань	50%	54%	62%
Барнаул	53%	59%	61%
Владивосток	53%	59%	63%
Волгоград	48%	52%	51%
Воронеж	54%	55%	58%
Екатеринбург	58%	65%	68%
Ижевск	61%	63%	65%
Иркутск	49%	58%	54%
Казань	63%	67%	70%
Кемерово	56%	59%	60%
Кострома	45%	52%	59%
Краснодар	48%	59%	67%
Красноярск	55%	60%	67%
Липецк	45%	54%	56%
Москва	51%	62%	60%
Набережные Челны	57%	63%	69%
Нижний Новгород	42%	57%	55%
Новокузнецк	54%	59%	68%
Новосибирск	59%	62%	61%
Омск	44%	60%	56%
Оренбург	51%	57%	59%
Пенза	52%	57%	56%
Пермь	52%	64%	66%
Ростов-на-Дону	60%	61%	65%
Рязань	46%	53%	61%
Самара	46%	59%	71%
Санкт-Петербург	51%	66%	60%
Саратов	44%	54%	62%
Тольятти	51%	56%	62%
Томск	55%	62%	58%
Тюмень	63%	67%	67%
Ульяновск	45%	53%	56%
Уфа	57%	64%	71%
Хабаровск	63%	61%	65%
Челябинск	55%	62%	65%
Ярославль	56%	56%	59%

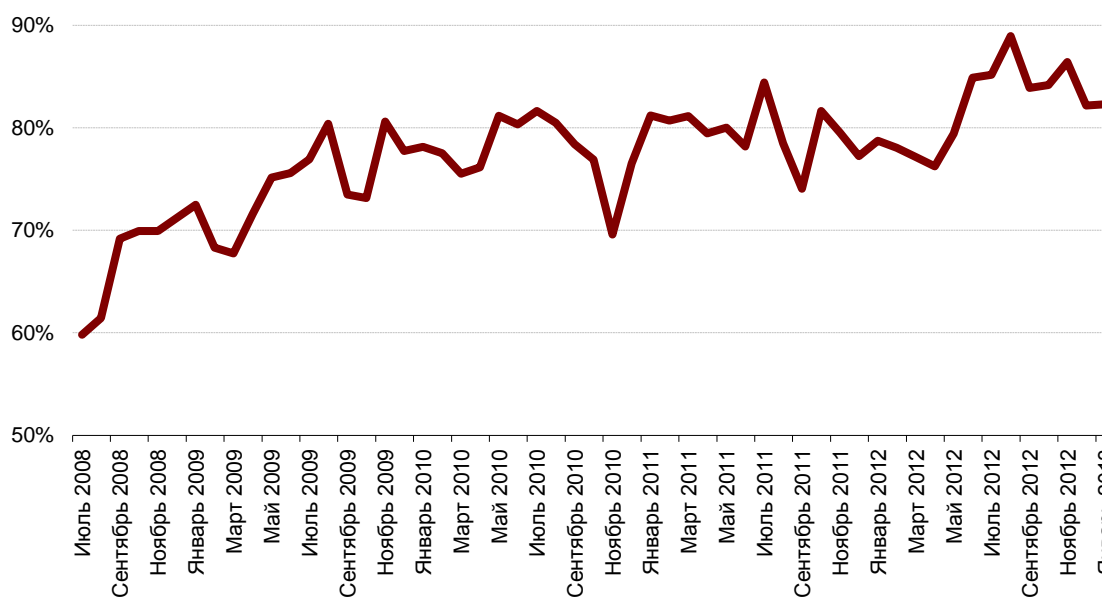
[Назад](#)

Удовлетворенность населения своей жизнью

Доля тех, кто полностью или в основном удовлетворенных своей жизнью (по различным группам населения, от числа определившихся с ответом)



Доля тех, кто полностью или в основном удовлетворенных своей жизнью (население в целом, от числа определившихся с ответом)



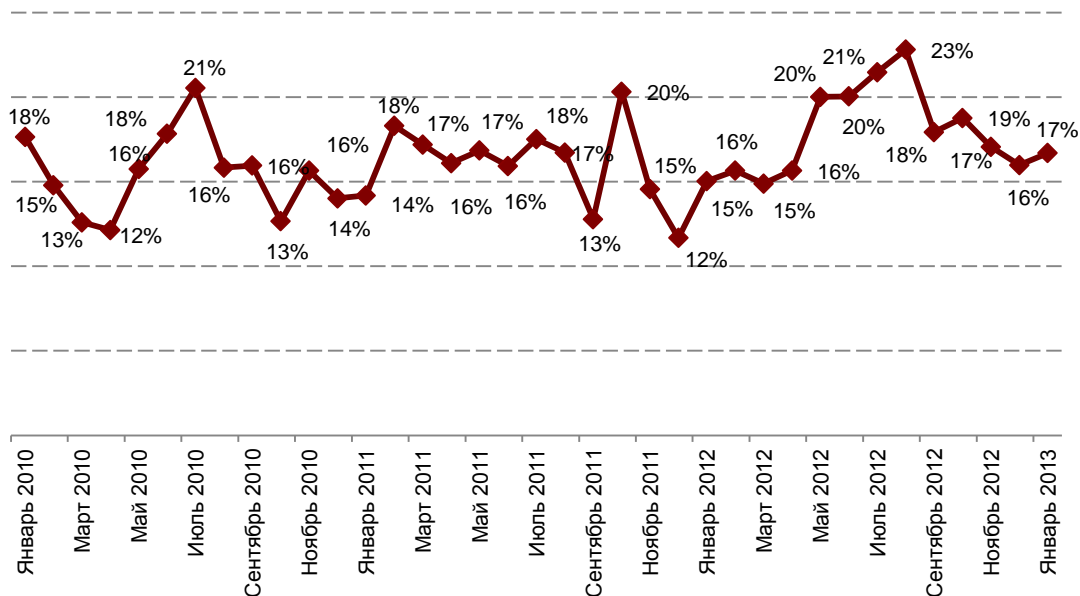
Доля тех, кто полностью или в основном доволен жизнью (по городам исследования, от числа определившихся с ответом)

	2008 г.	2009 г.	2010 г.	2011 г.	2012 г.	2013 г. (январь)
Астрахань	59%	71%	73%	75%	76%	86%
Барнаул	55%	69%	74%	77%	78%	74%
Владивосток	55%	68%	78%	79%	78%	78%
Волгоград	55%	66%	73%	71%	71%	71%
Воронеж	59%	70%	72%	75%	75%	76%
Екатеринбург	60%	72%	76%	80%	80%	82%
Ижевск	63%	73%	76%	79%	79%	77%
Иркутск	62%	72%	78%	78%	78%	79%
Казань	68%	79%	77%	83%	83%	85%
Кемерово	64%	72%	78%	78%	78%	79%
Кострома	61%	71%	74%	73%	72%	80%
Краснодар	62%	72%	76%	79%	82%	82%
Красноярск	67%	74%	77%	81%	78%	85%
Липецк	59%	71%	75%	75%	76%	78%
Москва	70%	79%	79%	81%	83%	82%
Набережные Челны	67%	75%	79%	81%	84%	87%
Нижний Новгород	64%	72%	76%	76%	74%	78%
Новокузнецк	59%	71%	76%	76%	76%	78%
Новосибирск	65%	70%	73%	79%	76%	84%
Омск	58%	70%	76%	76%	75%	72%
Оренбург	64%	72%	79%	76%	78%	84%
Пенза	56%	71%	75%	77%	80%	77%
Пермь	62%	72%	77%	78%	79%	84%
Ростов-на-Дону	63%	72%	79%	80%	80%	82%
Рязань	60%	71%	72%	74%	76%	81%
Самара	62%	73%	75%	77%	76%	86%
Санкт-Петербург	66%	75%	79%	84%	83%	82%
Саратов	56%	71%	78%	75%	74%	75%
Тольятти	63%	71%	74%	77%	77%	77%
Томск			80%	79%	79%	78%
Тюмень	66%	74%	81%	84%	85%	85%
Ульяновск	56%	69%	72%	74%	78%	74%
Уфа	65%	76%	78%	79%	79%	87%
Хабаровск	62%	74%	78%	79%	79%	81%
Челябинск	63%	75%	79%	77%	77%	82%
Ярославль	60%	72%	76%	77%	77%	80%

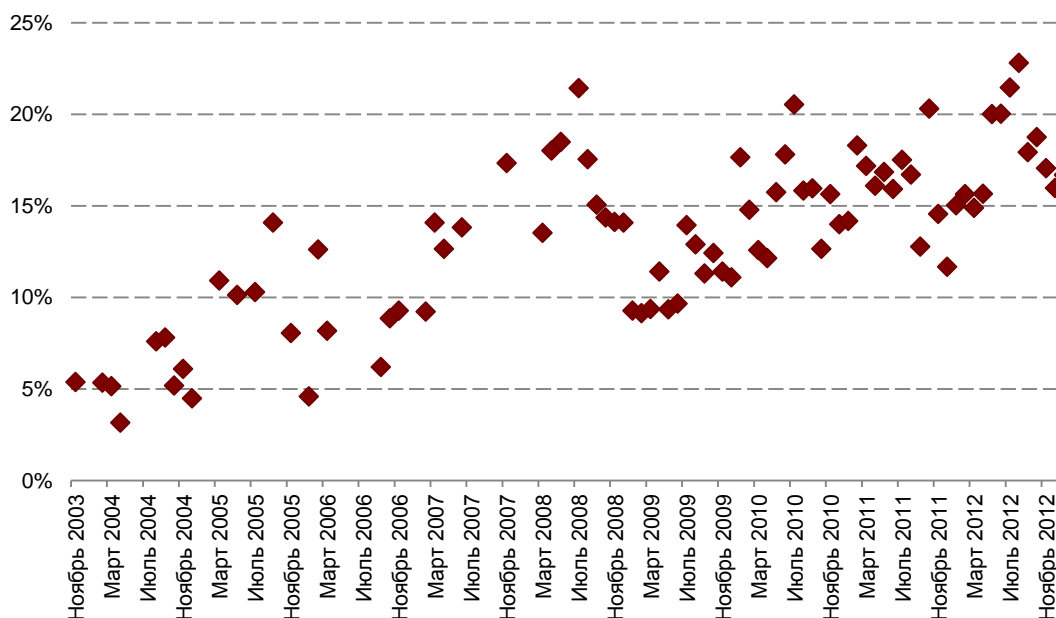
[Назад](#)

Самооценка уровня доходов

Доля потребителей, способных купить хотя бы новый автомобиль (2010-2013 гг.)



Доля потребителей, способных купить хотя бы новый автомобиль (2003-2013 гг.)



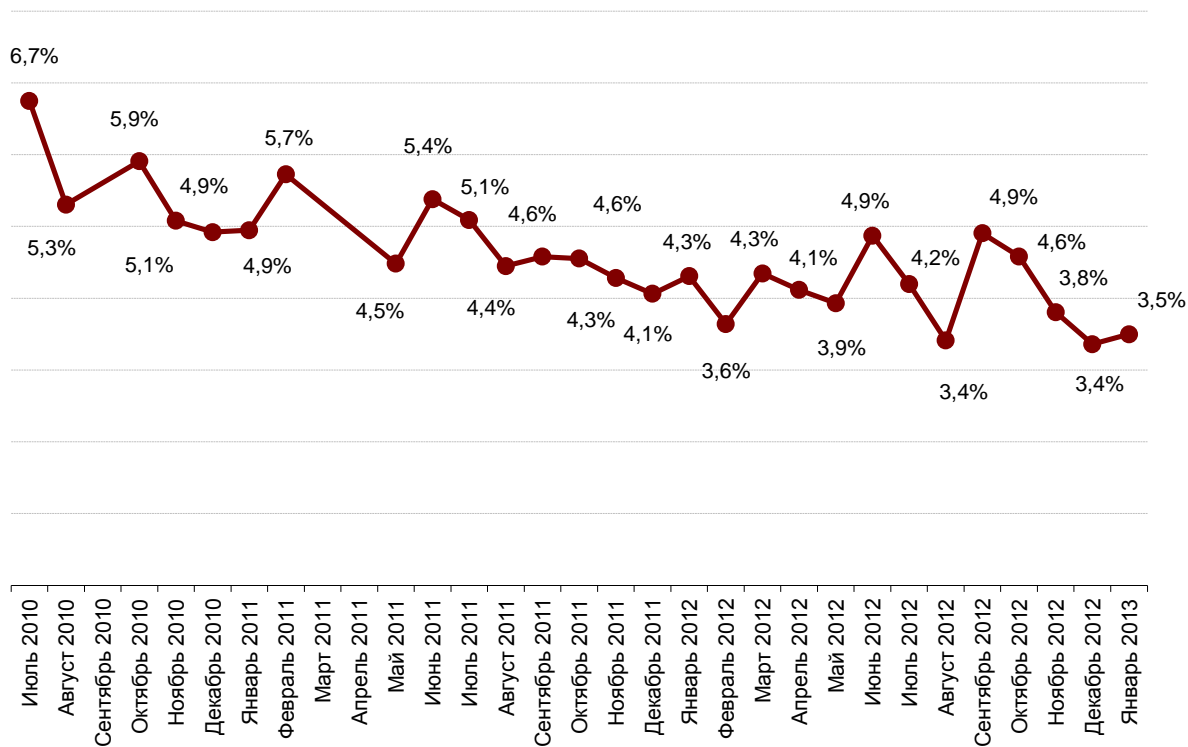
Доля населения, способного купить хотя бы новый автомобиль по городам, где проводилось исследование

	2003 г.	2004 г.	2005 г.	2006 г.	2007 г.	2008 г.	2009 г.	2010 г.	2011 г.	2012 г.	2013 г. (январь)
Астрахань			7%	6%	11%	9%	7%	9%	9%	12%	12%
Барнаул			6%	6%	10%	8%	7%	8%	9%	9%	16%
Владивосток		5%	11%	10%	11%	13%	11%	16%	18%	19%	18%
Волгоград	3%	5%	4%	5%	12%	9%	6%	10%	9%	11%	10%
Воронеж			7%	5%	12%	10%	8%	9%	11%	16%	14%
Екатеринбург	12%	6%	11%	9%	13%	15%	8%	12%	14%	18%	15%
Ижевск		5%	6%	6%	10%	12%	8%	9%	10%	11%	12%
Иркутск		4%	10%	8%	11%	13%	11%	13%	13%	10%	14%
Казань	6%	5%	10%	8%	18%	15%	9%	13%	15%	17%	9%
Кемерово		3%	7%	7%	12%	10%	7%	9%	10%	11%	8%
Кострома			7%	6%		12%	7%	11%	8%	7%	9%
Краснодар		5%	8%	7%	12%	12%	10%	11%	14%	17%	15%
Красноярск		5%	9%	7%	14%	17%	11%	16%	16%	20%	24%
Липецк		2%	6%	5%	9%	10%	7%	8%	10%	11%	13%
Москва	9%	8%	16%	12%	18%	17%	12%	17%	19%	21%	17%
Набережные Челны		3%		6%	11%	13%	7%	9%	9%	12%	11%
Нижний Новгород	6%	4%	7%	5%	13%	12%	6%	8%	8%	12%	10%
Новокузнецк		4%		6%	9%	11%	7%	8%	8%	9%	7%
Новосибирск	1%	5%	9%	6%	15%	15%	8%	11%	14%	15%	10%
Омск	2%	5%	7%	6%	12%	12%	7%	11%	12%	15%	13%
Оренбург		4%	6%	6%	9%	12%	8%	13%	12%	15%	13%
Пенза			4%	5%	12%	9%	8%	10%	11%	12%	10%
Пермь	7%	4%	9%	7%	13%	14%	9%	13%	11%	14%	12%
Ростов-на-Дону	4%	4%	9%	7%	13%	14%	8%	12%	16%	17%	15%
Рязань			8%	5%	10%	12%	7%	9%	10%	11%	11%
Самара	5%	4%	8%	8%	18%	14%	7%	10%	14%	15%	14%
Санкт-Петербург	5%	6%	10%	9%	19%	18%	10%	19%	25%	26%	15%
Саратов		3%	6%	6%	11%	10%	9%	14%	12%	15%	10%
Тольятти		5%		7%	11%	13%	7%	9%	10%	13%	8%
Томск			8%	7%	12%	11%		14%	13%	12%	16%
Тюмень		6%	10%	9%	15%	14%	8%	13%	16%	18%	12%
Ульяновск			3%	5%	10%	9%	6%	8%	10%	10%	14%
Уфа	6%	7%	10%	7%	13%	14%	8%	10%	10%	13%	11%
Хабаровск		4%	8%	7%	12%	15%	11%	15%	16%	16%	18%
Челябинск	6%	4%	10%	7%	16%	16%	9%	12%	12%	16%	13%
Ярославль		5%	5%	7%	14%	11%	7%	10%	9%	11%	10%

[Назад](#)

Доля безработных среди населения

Доля респондентов, заявивших о себе, как о безработных



Доля безработных				
	2010 г.	2011 г.	2012 г.	2013 г. (январь)
Астрахань	4,9%	4,7%	4,0%	4,7%
Барнаул	3,4%	3,7%	3,3%	2,4%
Владивосток	4,2%	4,4%	3,9%	1,8%
Волгоград	5,4%	4,1%	3,7%	5,3%
Воронеж	5,9%	4,5%	4,0%	4,2%
Екатеринбург	4,5%	2,5%	2,5%	1,2%
Ижевск	4,3%	3,8%	2,8%	1,8%
Иркутск	3,8%	3,0%	3,2%	3,0%
Казань	6,3%	5,4%	3,4%	3,5%
Кемерово	5,2%	3,5%	1,9%	3,5%
Кострома	5,0%	4,8%	2,6%	3,6%
Краснодар	1,8%	4,0%	3,6%	3,0%
Красноярск	5,6%	3,7%	2,8%	1,8%
Липецк	4,3%	4,1%	3,2%	3,6%
Москва	5,6%	4,8%	4,2%	3,5%
Набережные Челны	6,5%	5,4%	2,8%	0,6%
Нижний Новгород	6,4%	4,6%	3,9%	2,3%
Новокузнецк	4,9%	3,2%	2,3%	1,2%
Новосибирск	4,2%	3,8%	3,4%	3,0%
Омск	5,1%	3,7%	3,0%	5,3%
Оренбург	7,8%	4,0%	3,0%	2,4%
Пенза	4,2%	4,7%	4,1%	1,2%
Пермь	3,6%	3,2%	3,3%	0,6%
Ростов-на-Дону	4,3%	4,4%	3,5%	5,3%
Рязань	4,8%	3,6%	3,4%	3,6%
Самара	4,4%	3,9%	3,5%	1,2%
Санкт-Петербург	3,9%	3,9%	3,2%	2,1%
Саратов	4,2%	4,5%	3,7%	3,0%
Тольятти	6,7%	4,2%	3,1%	4,1%
Томск	4,6%	4,0%	3,8%	3,5%
Тюмень	4,6%	4,0%	3,3%	3,6%
Ульяновск	6,4%	4,4%	4,2%	2,4%
Уфа	5,3%	5,2%	3,6%	4,1%
Хабаровск	4,6%	3,5%	3,5%	2,4%
Челябинск	4,6%	3,9%	3,8%	3,5%
Ярославль	4,0%	3,9%	3,1%	3,6%

[Назад](#)