

Настроения экономики. Итоги октября 2012 года

Оценка перспектив экономического роста в России

Прогноз отрицательный.

На лицо многие признаки торможения экономики

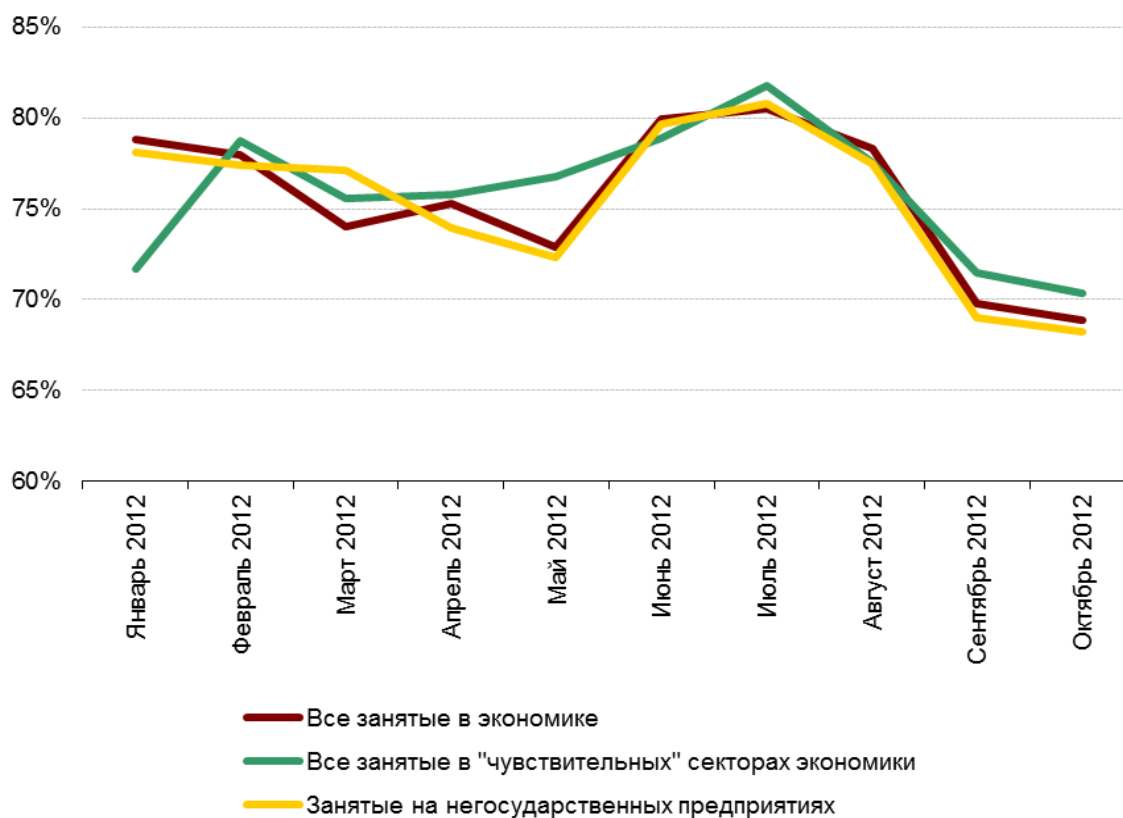
- [Положение дел на предприятиях «чувствительных» секторов экономики](#) продолжает ухудшаться, хотя скорость ухудшения настроений сотрудников замедлилась. По сравнению с сентябрем доля респондентов, которые уверены в завтрашнем дне предприятий, где они работают, уменьшилась на 2 проц. пункта до 70%.
В среднем по экономике доля сотрудников, уверенных в завтрашнем дне своих предприятий, снизилась до 68% против 70% в сентябре.
Наибольший уровень уверенности сотрудников в завтрашнем дне своих предприятий в январе-октябре 2012 года отмечен в Екатеринбурге, Томске, Казани и Тюмени, наименьший – в Тольятти, Астрахани и Волгограде.
- [Ожидания руководителей относительно будущего их предприятий и организаций](#) также продолжают ухудшаться. В завтрашнем дне своего предприятия уверены 62% руководителей предприятий (организаций) против 64% в октябре.
- Среди населения доля тех, кто [уверен в своем завтрашнем дне](#), в октябре уменьшилась до 55% против 58% в сентябре. Лидерами по уверенности населения среди городов, где проводились исследования, являются: Тюмень, Казань, Санкт-Петербург; аутсайдерами – Рязань, Волгоград и Кострома.
- [Уровень удовлетворенности населения своей жизнью](#) остался на прежнем уровне: сегодня полностью или в основном довольны своей жизнью 84% жителей российских городов. Наибольший уровень удовлетворенности жизнью в январе-октябре 2012 года отмечен в Набережных Челнах, Тюмени и Санкт-Петербурге; наименьший – в Нижнем Новгороде, Костроме и Волгограде.
- Согласно [самооценке уровня дохода](#) в октябре 19% населения относили себя к группам, которые могут купить, по крайней мере, новый автомобиль. По этому показателю мы видим некоторый рост по сравнению с сентябрем (18%).
Наибольшая доля состоятельных россиян в январе-октябре отмечена в Санкт-Петербурге, Москве и Красноярске; наименьшая – в Барнауле, Новокузнецке и Костроме.
- В октябре [доля безработных](#) несколько снизилась: сегодня к безработным себя относят 4,6% от числа опрошенных против 4,9% месяцем ранее. Надо отметить, что в октябре 2011 года доля безработных также составляла 4,6%.
Наибольшая доля безработных в январе-октябре 2012 года зарегистрирована в Москве, Ульяновске и Пензе, наименьшая – в Кемерово, Новокузнецке и Екатеринбурге.

Оценка положения дел на предприятиях «чувствительных» секторов экономики

Оценка делается на основании ответов на вопрос: «Уверены ли вы в завтрашнем дне своего предприятия?» Респондентам предлагаются несколько вариантов ответов: «полностью уверен (а)», «скорее уверен (а)», «скорее не уверен (а)», «полностью не уверен (а)».

В расчетах учитываются ответы, данные всеми занятыми в экономике, сотрудниками негосударственных предприятий, а также сотрудниками компаний из «чувствительных» отраслей, которые раньше и сильнее других реагируют на спад или рост экономики.

Доля сотрудников, полностью или в основном уверенных в завтрашнем дне своего предприятия (от определившихся с ответом)



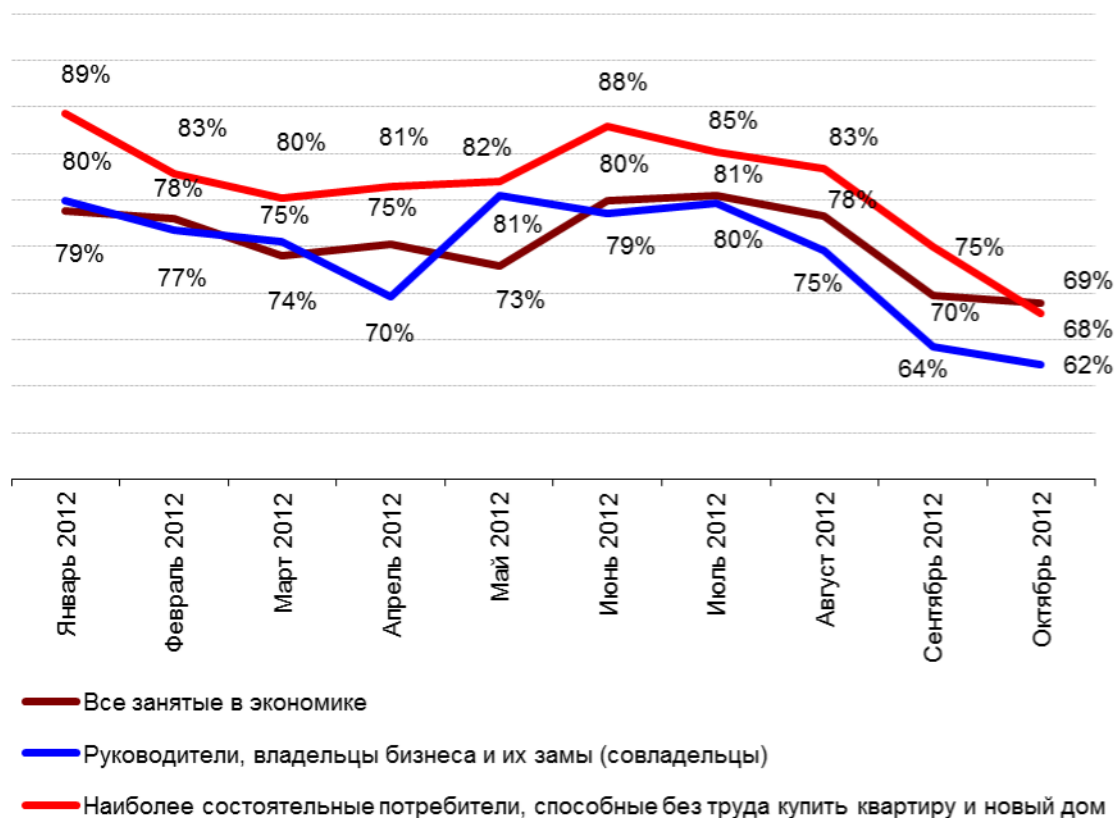
[Назад](#)

Оценка положения дел на предприятии, сделанная руководителями или владельцами бизнеса

Оценка делается на основании ответов на вопрос: «Уверены ли вы в завтрашнем дне предприятия, где вы работаете?» Респондентам предлагаются несколько вариантов ответов: «полностью уверен (а)», «скорее уверен (а)», «скорее не уверен (а)», «полностью не уверен (а)».

В расчетах учитываются ответы, данные всеми занятыми, руководителями предприятий (организаций), их заместителями, владельцами и совладельцами бизнеса, а также группой наиболее состоятельных респондентов, которые, скорее всего, также относятся к числу руководителей или владельцев бизнеса.

Доля сотрудников, полностью или в основном уверенных в завтрашнем дне своего предприятия (от определившихся с ответом)



Доля сотрудников, уверенных в завтрашнем дне своего предприятия по городам, где проводились исследования (от числа определившихся с ответом), январь - октябрь 2012 г.

Астрахань	69%
Барнаул	75%
Владивосток	76%
Волгоград	69%
Воронеж	70%
Екатеринбург	83%
Ижевск	76%
Иркутск	75%
Казань	80%
Кемерово	78%
Кострома	70%
Краснодар	76%
Красноярск	75%
Липецк	70%
Москва	76%
Набережные Челны	76%
Нижний Новгород	75%
Новокузнецк	75%
Новосибирск	79%
Омск	76%
Оренбург	73%
Пенза	76%
Пермь	75%
Ростов-на-Дону	77%
Рязань	73%
Самара	76%
Санкт-Петербург	78%
Саратов	73%
Тольятти	70%
Томск	80%
Тюмень	80%
Ульяновск	74%
Уфа	77%
Хабаровск	77%
Челябинск	78%
Ярославль	75%

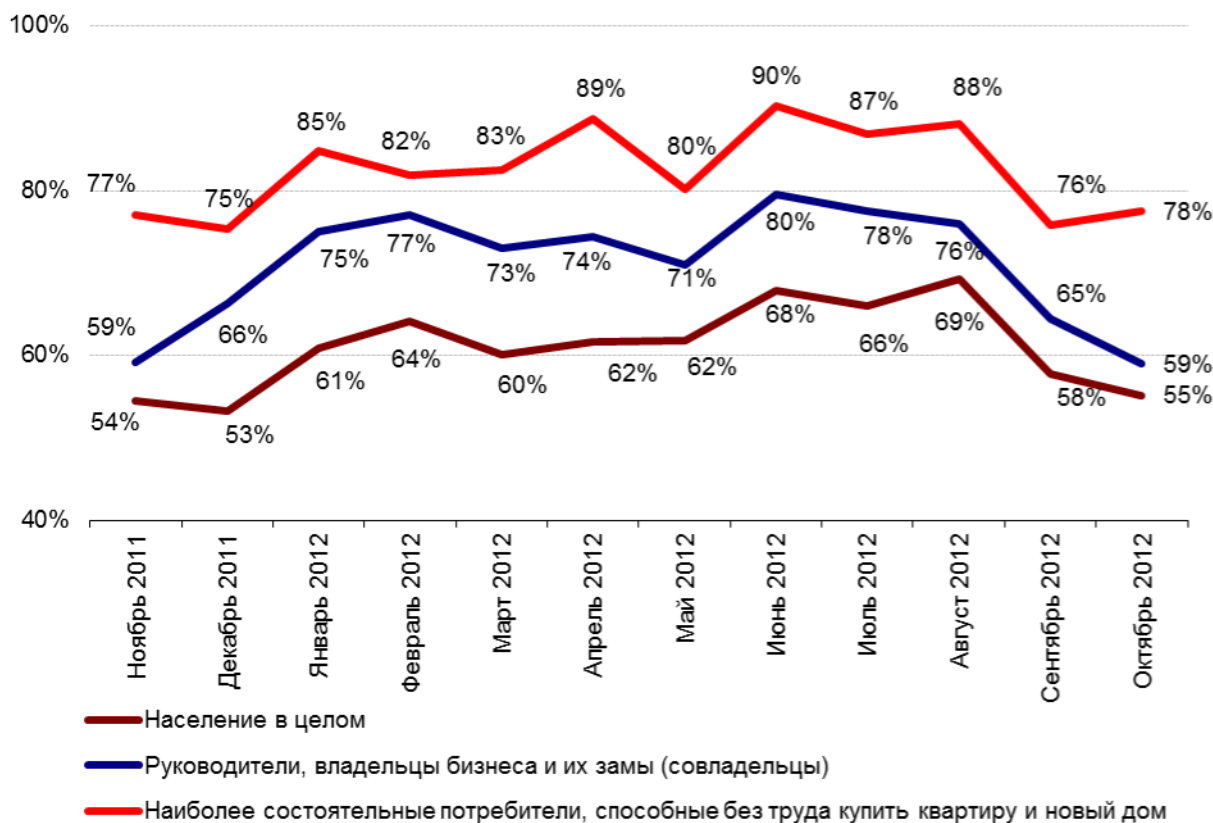
[Назад](#)

Уверенность населения в своем завтрашнем дне

Распределение населения по степени уверенности в своем завтрашнем дне делается на основании ответа участников исследования на следующий вопрос: «Скажите, пожалуйста, уверены ли вы в своем завтрашнем дне?» Респондентам предлагаются несколько вариантов ответов: «полностью уверен (а)», «скорее уверен (а)», «скорее не уве-

рен (а)», «полностью не уверен (а)». Учитываются ответы, данные населением в целом, наиболее состоятельными россиянами, которые способны, по их утверждению, без проблем купить новый дом или квартиру, руководителями и владельцами предприятий (организаций), а также их замами (совладельцами).

Доля тех, кто полностью или в основном уверен в своем завтрашнем дне (от числа определившихся с ответом)



Доля жителей, уверенных в своем завтрашнем дне по городам, где проводились исследования

	2011 г.	2012 г. (январь-октябрь)
Астрахань	50%	54%
Барнаул	53%	59%
Владивосток	53%	58%
Волгоград	48%	52%
Воронеж	54%	55%
Екатеринбург	58%	65%
Ижевск	61%	63%
Иркутск	49%	58%
Казань	63%	66%
Кемерово	56%	59%
Кострома	45%	52%
Краснодар	48%	56%
Красноярск	55%	60%
Липецк	45%	54%
Москва	51%	62%
Набережные Челны	57%	64%
Нижний Новгород	42%	56%
Новокузнецк	54%	59%
Новосибирск	59%	62%
Омск	44%	60%
Оренбург	51%	57%
Пенза	52%	57%
Пермь	52%	63%
Ростов-на-Дону	60%	61%
Рязань	46%	53%
Самара	46%	58%
Санкт-Петербург	51%	66%
Саратов	44%	54%
Тольятти	51%	55%
Томск	55%	62%
Тюмень	63%	66%
Ульяновск	45%	53%
Уфа	57%	64%
Хабаровск	63%	61%
Челябинск	55%	62%
Ярославль	56%	57%

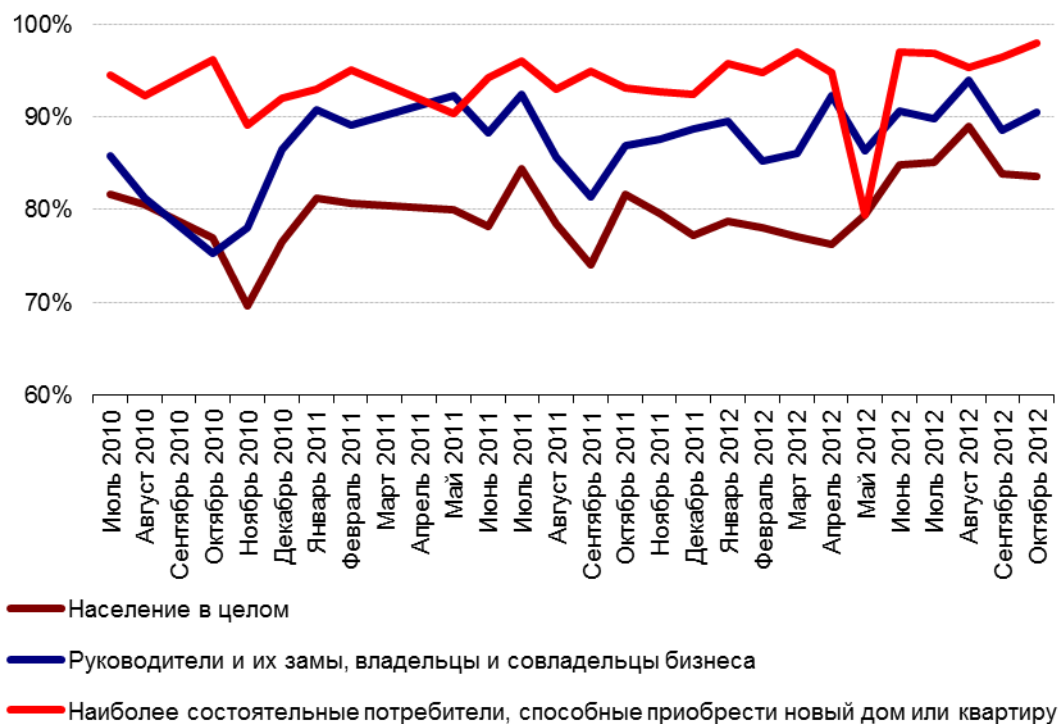
[Назад](#)

Удовлетворенность населения своей жизнью

Распределение населения по степени удовлетворенности жизнью делается на основании ответа участников исследования на следующий вопрос: «Скажите, пожалуйста, если говорить в целом, удовлетворены ли вы той жизнью, которую ведете?» Респондентам предлагаются несколько вариантов ответов: «полностью удовлетворен (а)», «скорее удовлетворен (а)», «скорее не удовлетворен (а)», «полностью не удовлетворен (а)».

Замер делается для населения в целом, а также по отдельным социально-демографическим группам. Среди прочих к ним относятся руководители и владельцы предприятий и организаций, их замы (совладельцы), а также наиболее состоятельные россияне, способные, по их утверждению, купить новый дом или квартиру.

Доля тех, кто полностью или в основном удовлетворенных своей жизнью (по различным группам населения, от числа определившихся с ответом)



Доля тех, кто полностью или в основном доволен своей жизнью по городам где проводилось исследование (от числа определившихся с ответом)

	В среднем	2008 г.	2009 г.	2010 г.	2011 г.	2012 г. (январь-октябрь)
Астрахань	72%	59%	71%	73%	75%	76%
Барнаул	71%	55%	69%	74%	77%	78%
Владивосток	73%	55%	68%	78%	79%	78%
Волгоград	69%	55%	66%	73%	71%	71%
Воронеж	72%	59%	70%	72%	75%	75%
Екатеринбург	76%	60%	72%	76%	80%	80%
Ижевск	75%	63%	73%	76%	79%	79%
Иркутск	75%	62%	72%	78%	78%	78%
Казань	79%	68%	79%	77%	83%	82%
Кемерово	75%	64%	72%	78%	78%	79%
Кострома	71%	61%	71%	74%	73%	72%
Краснодар	75%	62%	72%	76%	79%	80%
Красноярск	77%	67%	74%	77%	81%	78%
Липецк	72%	59%	71%	75%	75%	76%
Москва	80%	70%	79%	79%	81%	83%
Набережные Челны	78%	67%	75%	79%	81%	85%
Нижний Новгород	74%	64%	72%	76%	76%	74%
Новокузнецк	73%	59%	71%	76%	76%	76%
Новосибирск	74%	65%	70%	73%	79%	75%
Омск	73%	58%	70%	76%	76%	75%
Оренбург	74%	64%	72%	79%	76%	78%
Пенза	73%	56%	71%	75%	77%	80%
Пермь	74%	62%	72%	77%	78%	77%
Ростов-на-Дону	76%	63%	72%	79%	80%	80%
Рязань	71%	60%	71%	72%	74%	76%
Самара	74%	62%	73%	75%	77%	75%
Санкт-Петербург	80%	66%	75%	79%	84%	83%
Саратов	72%	56%	71%	78%	75%	74%
Тольятти	73%	63%	71%	74%	77%	76%
Томск	79%			80%	79%	79%
Тюмень	79%	66%	74%	81%	84%	85%
Ульяновск	71%	56%	69%	72%	74%	78%
Уфа	76%	65%	76%	78%	79%	78%
Хабаровск	76%	62%	74%	78%	79%	80%
Челябинск	75%	63%	75%	79%	77%	77%
Ярославль	74%	60%	72%	76%	77%	77%

[Назад](#)

Самооценка уровня доходов

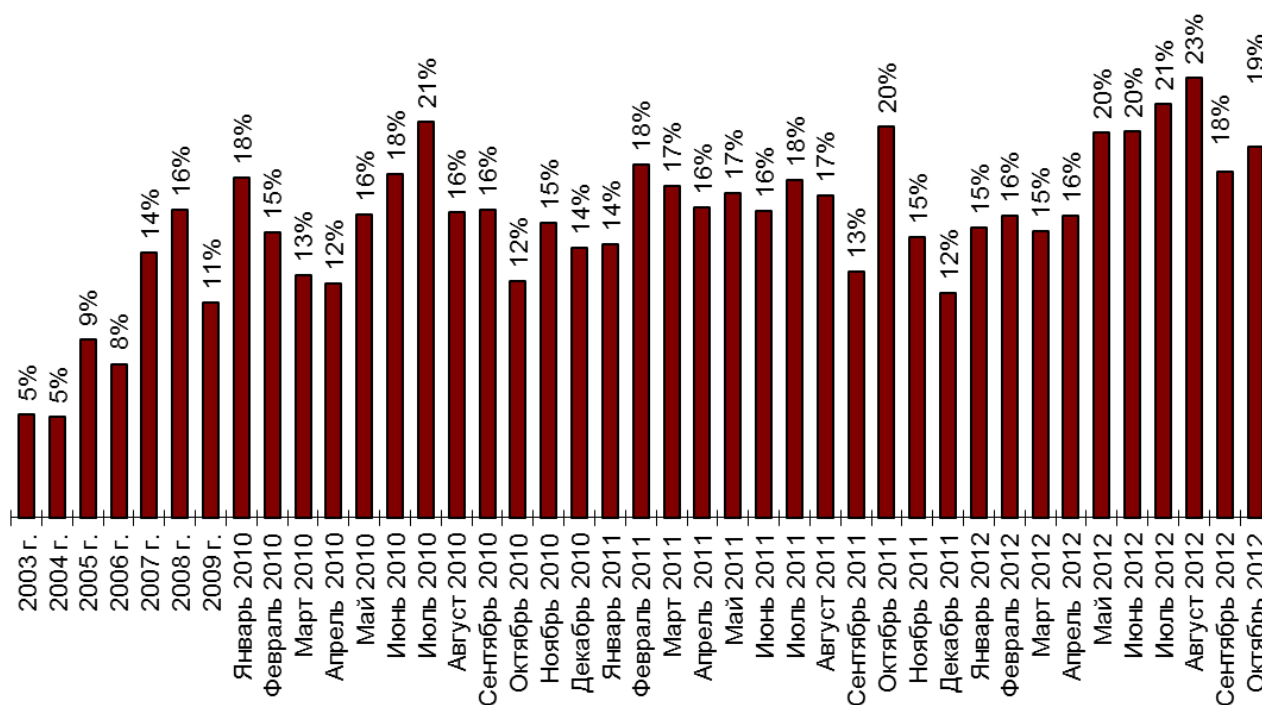
В ходе опросов участникам исследования предлагается отнести себя к одной из следующих групп по уровню дохода:

1. Денег с трудом хватает на питание,
2. Питаемся хорошо, можем приобрести предметы первой необходимости,
3. Можем купить крупную бытовую технику, но не автомобиль,

4. Могу купить автомобиль, но не квартиру,
5. Могу купить квартиру или новый дом.

Доля 4-й и 5-й групп (их мы рассматриваем как российский «средний класс») в общей численности участников исследования, определившихся с ответом, является показателем имущественного самочувствия населения.

Доля двух наиболее состоятельных групп среди населения



Доля двух наиболее состоятельных групп среди населения по городам
с населением более 500 тыс. жителей

	В среднем	2004 г.	2005 г.	2006 г.	2007 г.	2008 г.	2009 г.	2010 г.	2011 г.	2012 г. (январь-октябрь)
Астрахань	9%		7%	6%	11%	9%	7%	9%	9%	12%
Барнаул	8%		6%	6%	10%	8%	7%	8%	9%	10%
Владивосток	13%	5%	11%	10%	11%	13%	11%	16%	18%	19%
Волгоград	8%	5%	4%	5%	12%	9%	6%	10%	9%	11%
Воронеж	10%		7%	5%	12%	10%	8%	9%	11%	16%
Екатеринбург	12%	6%	11%	9%	13%	15%	8%	12%	14%	18%
Ижевск	9%	5%	6%	6%	10%	12%	8%	9%	10%	11%
Иркутск	11%	4%	10%	8%	11%	13%	11%	13%	13%	10%
Казань	13%	5%	10%	8%	18%	15%	9%	13%	15%	16%
Кемерово	9%	3%	7%	7%	12%	10%	7%	9%	10%	11%
Кострома	9%		7%	6%		12%	7%	11%	8%	7%
Краснодар	11%	5%	8%	7%	12%	12%	10%	11%	14%	14%
Красноярск	14%	5%	9%	7%	14%	17%	11%	16%	16%	20%
Липецк	8%	2%	6%	5%	9%	10%	7%	8%	10%	11%
Москва	16%	8%	16%	12%	18%	17%	12%	17%	19%	21%
Набережные Челны	9%	3%		6%	11%	13%	7%	9%	9%	12%
Нижегород	9%	4%	7%	5%	13%	12%	6%	8%	8%	12%
Новокузнецк	8%	4%		6%	9%	11%	7%	8%	8%	9%
Новосибирск	11%	5%	9%	6%	15%	15%	8%	11%	14%	15%
Омск	10%	5%	7%	6%	12%	12%	7%	11%	12%	15%
Оренбург	10%	4%	6%	6%	9%	12%	8%	13%	12%	15%
Пенза	9%		4%	5%	12%	9%	8%	10%	11%	12%
Пермь	11%	4%	9%	7%	13%	14%	9%	13%	11%	13%
Ростов-на-Дону	12%	4%	9%	7%	13%	14%	8%	12%	16%	17%
Рязань	9%		8%	5%	10%	12%	7%	9%	10%	10%
Самара	11%	4%	8%	8%	18%	14%	7%	10%	14%	15%
Санкт-Петербург	16%	6%	10%	9%	19%	18%	10%	19%	25%	26%
Саратов	10%	3%	6%	6%	11%	10%	9%	14%	12%	16%
Тольятти	10%	5%		7%	11%	13%	7%	9%	10%	13%
Томск	12%		8%	7%	12%	11%		14%	13%	12%
Тюмень	13%	6%	10%	9%	15%	14%	8%	13%	16%	18%
Ульяновск	8%		3%	5%	10%	9%	6%	8%	10%	10%
Уфа	11%	7%	10%	7%	13%	14%	8%	10%	10%	13%
Хабаровск	13%	4%	8%	7%	12%	15%	11%	15%	16%	16%
Челябинск	12%	4%	10%	7%	16%	16%	9%	12%	12%	16%
Ярославль	9%	5%	5%	7%	14%	11%	7%	10%	9%	11%

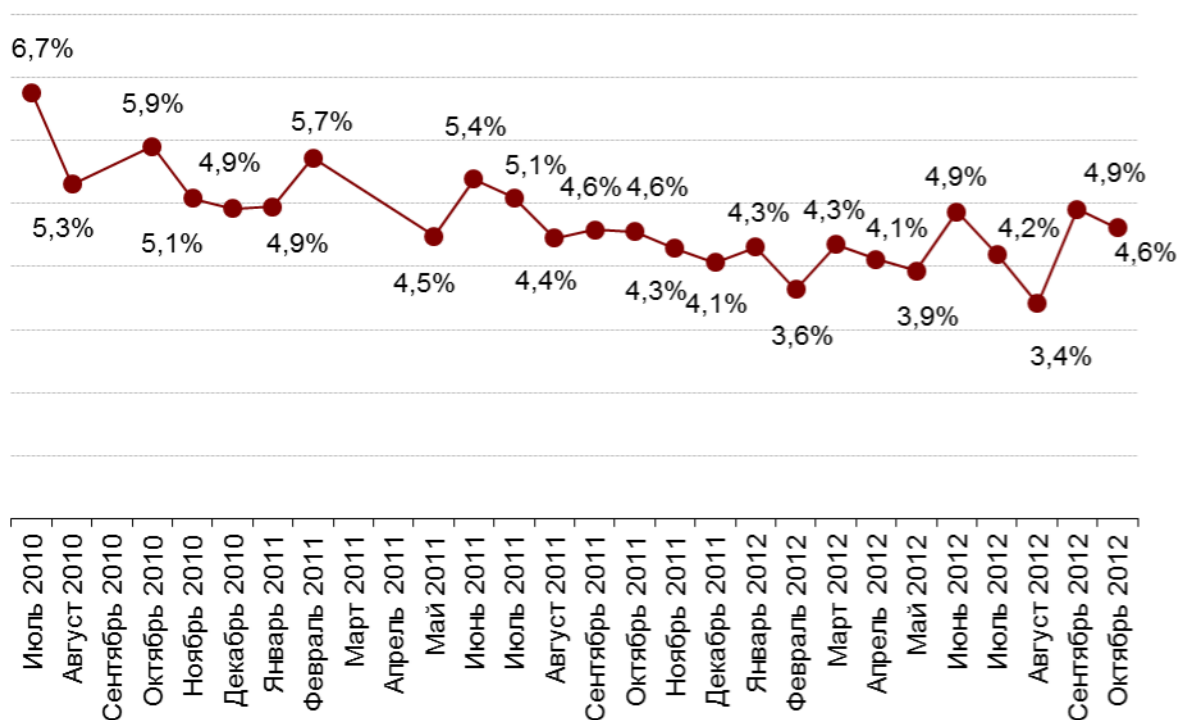
[Назад](#)

Доля безработных среди населения

В ходе опросов участникам исследования предлагается определить свой собственный профессиональный статус. Доля безработных среди

населения – это доля тех, кто выбрал вариант ответа «временно не работаю» (от числа определившихся с ответом).

Доля респондентов, заявивших о себе, как о безработных



Доля безработных в городах с населением более 500 тыс. человек

Доля безработных	В среднем	2010 г.	2011 г.	2012 г. (январь-октябрь)
Астрахань	4,5%	4,9%	4,7%	4,0%
Барнаул	3,5%	3,4%	3,7%	3,3%
Владивосток	4,2%	4,2%	4,4%	4,0%
Волгоград	4,1%	5,4%	4,1%	3,7%
Воронеж	4,6%	5,9%	4,5%	4,0%
Екатеринбург	2,7%	4,5%	2,5%	2,5%
Ижевск	3,6%	4,3%	3,8%	2,9%
Иркутск	3,2%	3,8%	3,0%	3,3%
Казань	4,7%	6,3%	5,4%	3,3%
Кемерово	3,2%	5,2%	3,5%	1,9%
Кострома	4,2%	5,0%	4,8%	2,7%
Краснодар	3,5%	1,8%	4,0%	3,1%
Красноярск	3,6%	5,6%	3,7%	2,8%
Липецк	3,9%	4,3%	4,1%	3,3%
Москва	4,7%	5,6%	4,8%	4,2%
Набережные Челны	4,8%	6,5%	5,4%	3,0%
Нижний Новгород	4,6%	6,4%	4,6%	4,0%
Новокузнецк	3,1%	4,9%	3,2%	2,3%
Новосибирск	3,7%	4,2%	3,8%	3,4%
Омск	3,5%	5,1%	3,7%	2,9%
Оренбург	4,2%	7,8%	4,0%	3,0%
Пенза	4,5%	4,2%	4,7%	4,1%
Пермь	3,2%	3,6%	3,2%	3,2%
Ростов-на-Дону	4,1%	4,3%	4,4%	3,5%
Рязань	3,7%	4,8%	3,6%	3,4%
Самара	3,8%	4,4%	3,9%	3,6%
Санкт-Петербург	3,6%	3,9%	3,9%	3,2%
Саратов	4,2%	4,2%	4,5%	3,7%
Тольятти	4,1%	6,7%	4,2%	3,0%
Томск	4,0%	4,6%	4,0%	3,8%
Тюмень	3,9%	4,6%	4,0%	3,3%
Ульяновск	4,6%	6,4%	4,4%	4,2%
Уфа	4,7%	5,3%	5,2%	3,8%
Хабаровск	3,6%	4,6%	3,5%	3,5%
Челябинск	3,9%	4,6%	3,9%	3,7%
Ярославль	3,7%	4,0%	3,9%	3,2%

[Назад](#)