

Настроения экономики. Итоги ноября 2012 года

Оценка перспектив экономического роста в России

Прогноз стабильный.

Налицо заметный рост уверенности в завтрашнем дне среди руководителей предприятий (организаций) и населения в целом.

- [Положение дел на предприятиях «чувствительных» секторов экономики](#) резко улучшилось. По сравнению с октябрём доля респондентов, которые уверены в завтрашнем дне предприятий, где они работают, увеличилась на 9 п.п. до 80%.

В среднем по экономике доля сотрудников, уверенных в завтрашнем дне своих предприятий, увеличилась до 79% против 70% в октябре.

Наибольший уровень уверенности сотрудников в завтрашнем дне своих предприятий в январе-ноябре 2012 года отмечен в Екатеринбурге, Казани и Томске, наименьший – в Костроме, Астрахани и Волгограде.
- [Ожидания руководителей относительно будущего их предприятий и организаций](#) также выросли. В завтрашнем дне своего предприятия уверены 82% руководителей предприятий (организаций) против 64% в октябре.
- Среди населения доля тех, кто [уверен в своем завтрашнем дне](#), в ноябре увеличилась до 69% против 57% в октябре.

Лидерами по уверенности населения среди городов, где проводились исследования, являются: Казань, Тюмень, Санкт-Петербург; аутсайдерами – Рязань, Волгоград и Кострома.
- [Уровень удовлетворенности населения своей жизнью](#) вырос: сегодня полностью или в основном довольны своей жизнью 87% жителей российских городов против 84% месяцем ранее.

Наибольший уровень удовлетворенности жизнью в январе-ноябре 2012 года отмечен в Набережных Челнах, Тюмени и Санкт-Петербурге; наименьший – в Саратове, Костроме и Волгограде.
- Согласно [самооценке уровня дохода](#) в ноябре 17% населения относили себя к группам, которые могут купить, по крайней мере, новый автомобиль. По этому показателю мы видим некоторое снижение по сравнению с октябрём (19%).

Наибольшая доля состоятельных россиян в январе-ноябре отмечена в Санкт-Петербурге, Москве и Красноярске; наименьшая – в Барнауле, Новокузнецке и Костроме.
- В ноябре [доля безработных](#) значительно снизилась: сегодня к безработным себя относят 3,7% от числа опрошенных против 4,6% месяцем ранее.

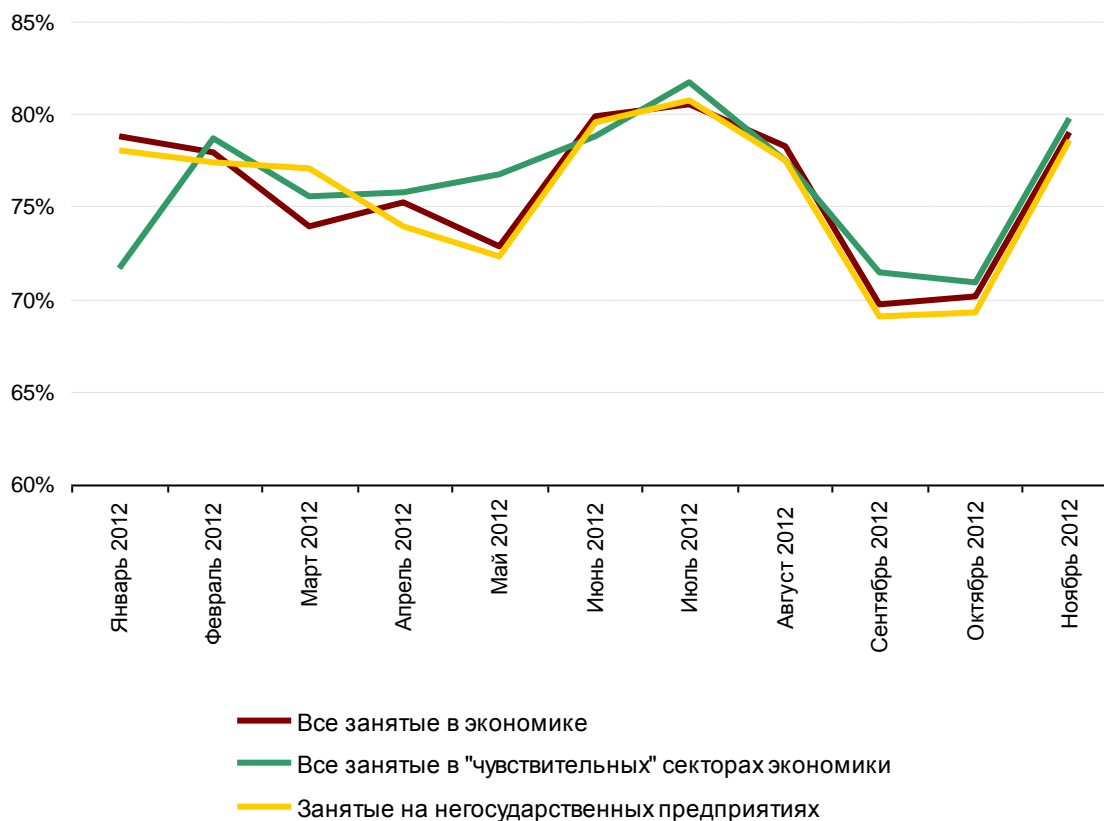
Наибольшая доля безработных в январе-ноябре 2012 года зарегистрирована в Москве, Ульяновске и Пензе, наименьшая – в Кемерово, Новокузнецке и Екатеринбурге.

Оценка положения дел на предприятиях «чувствительных» секторов экономики

Оценка делается на основании ответов на вопрос: «Уверены ли вы в завтрашнем дне своего предприятия?» Респондентам предлагаются несколько вариантов ответов: «полностью уверен (а)», «скорее уверен (а)», «скорее не уверен (а)», «полностью не уверен (а)».

В расчетах учитываются ответы, данные всеми занятыми в экономике, сотрудниками негосударственных предприятий, а также сотрудниками компаний из «чувствительных» отраслей, которые раньше и сильнее других реагируют на спад или рост экономики.

Доля сотрудников, полностью или в основном уверенных в завтрашнем дне своего предприятия (от определившихся с ответом)



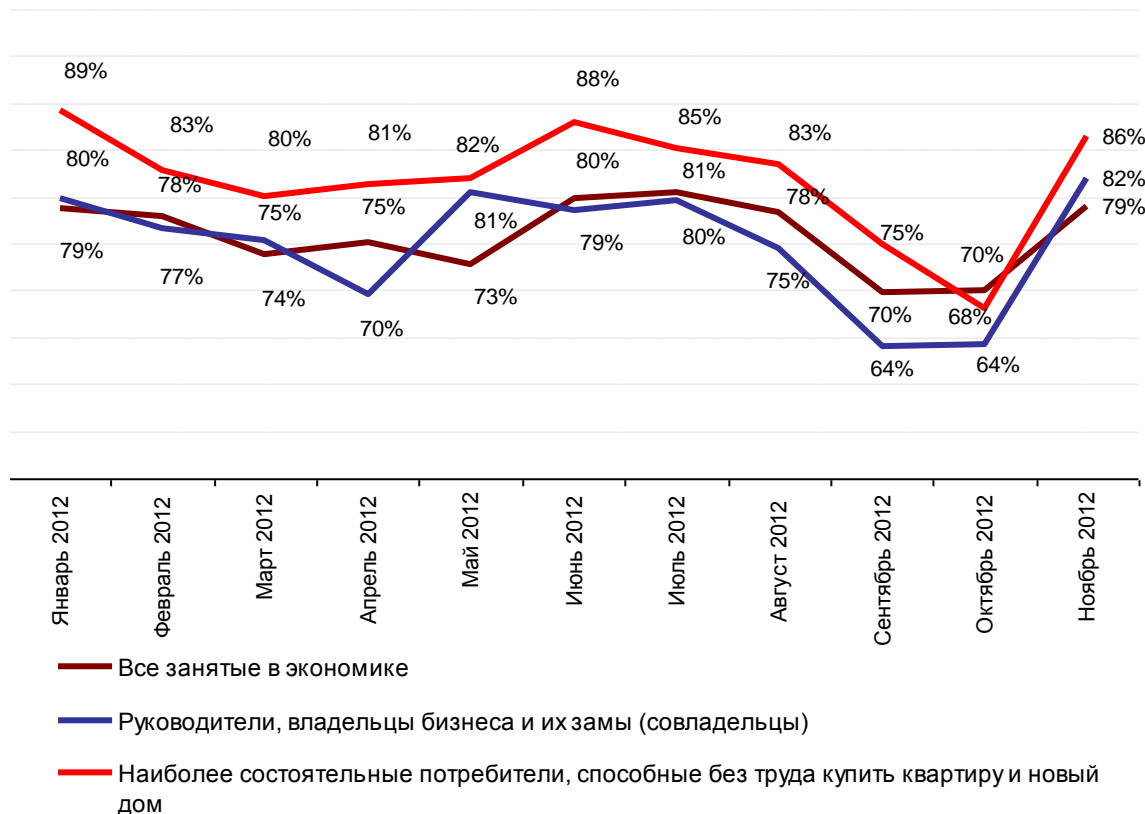
[Назад](#)

Оценка положения дел на предприятии, сделанная руководителями или владельцами бизнеса

Оценка делается на основании ответов на вопрос: «Уверены ли вы в завтрашнем дне предприятия, где вы работаете?» Респондентам предлагаются несколько вариантов ответов: «полностью уверен (а)», «скорее уверен (а)», «скорее не уверен (а)», «полностью не уверен (а)».

В расчетах учитываются ответы, данные всеми занятыми, руководителями предприятий (организаций), их заместителями, владельцами и совладельцами бизнеса, а также группой наиболее состоятельных респондентов, которые, скорее всего, также относятся к числу руководителей или владельцев бизнеса.

Доля сотрудников, полностью или в основном уверенных в завтрашнем дне своего предприятия (от определившихся с ответом)



Доля сотрудников, уверенных в завтрашнем дне своего предприятия по городам, где проводились исследования (от числа определившихся с ответом), январь - октябрь 2012 г.

Екатеринбург	83%
Казань	80%
Томск	80%
Тюмень	80%
Новосибирск	79%
Кемерово	78%
Санкт-Петербург	78%
Челябинск	78%
Ростов-на-Дону	77%
Уфа	77%
Краснодар	77%
Хабаровск	77%
Самара	76%
Ижевск	76%
Набережные Челны	76%
Москва	76%
Омск	76%
Владивосток	76%
Пенза	76%
Новокузнецк	75%
Пермь	75%
Красноярск	75%
Барнаул	75%
Иркутск	75%
Нижний Новгород	75%
Ярославль	75%
Ульяновск	74%
Рязань	73%
Саратов	73%
Оренбург	73%
Воронеж	70%
Липецк	70%
Тольятти	70%
Кострома	70%
Астрахань	69%
Волгоград	69%

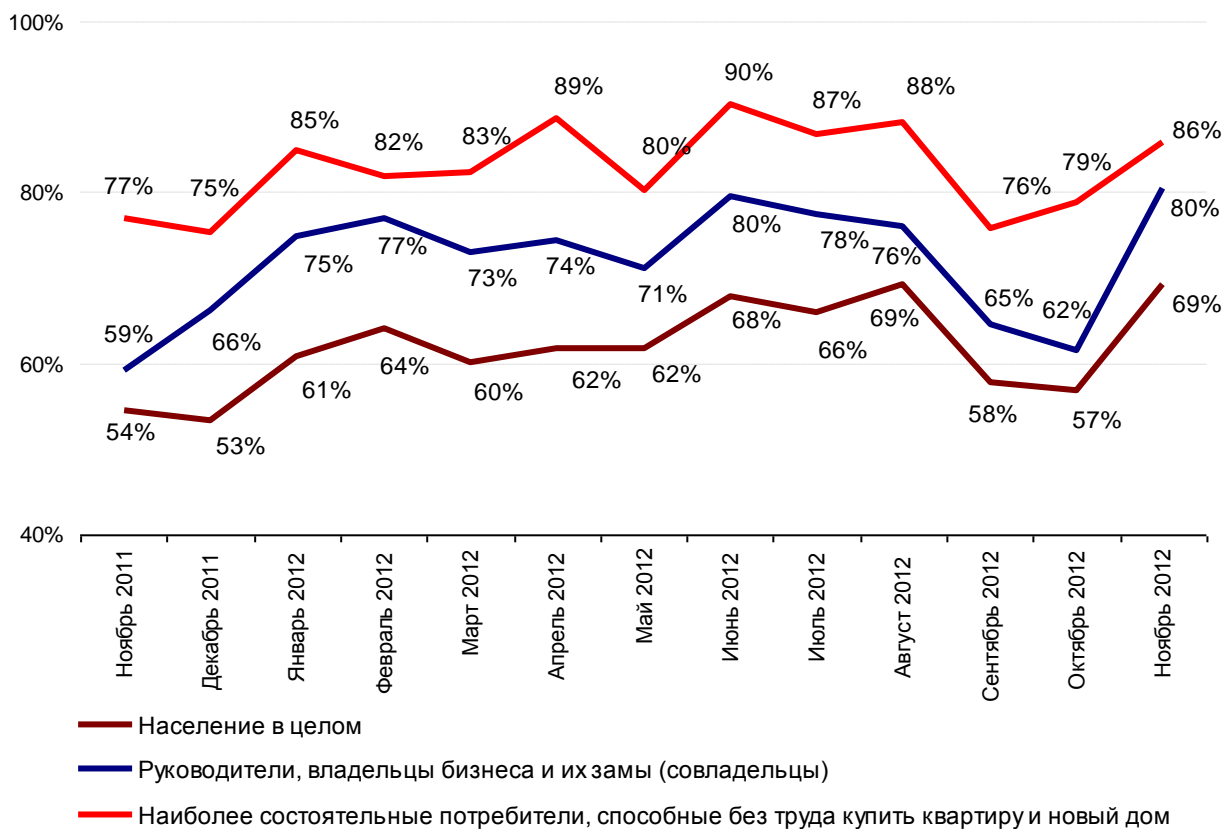
[Назад](#)

Уверенность населения в своем завтрашнем дне

Распределение населения по степени уверенности в своем завтрашнем дне делается на основании ответа участников исследования на следующий вопрос: «Скажите, пожалуйста, уверены ли вы в своем завтрашнем дне?» Респондентам предлагаются несколько вариантов ответов: «полностью уверен (а)», «скорее уверен (а)», «скорее не уве-

рен (а)», «полностью не уверен (а)». Учитываются ответы, данные населением в целом, наиболее состоятельными россиянами, которые способны, по их утверждению, без проблем купить новый дом или квартиру, руководителями и владельцами предприятий (организаций), а также их замами (совладельцами).

Доля тех, кто полностью или в основном уверен в своем завтрашнем дне (от числа определившихся с ответом)



Доля жителей, уверенных в своем завтрашнем дне по городам, где проводились исследования

	2011 г.	2012 г. (январь-ноябрь)
Казань	63%	67%
Тюмень	63%	66%
Санкт-Петербург	51%	66%
Екатеринбург	58%	65%
Уфа	57%	64%
Набережные Челны	57%	64%
Пермь	52%	63%
Ижевск	61%	63%
Челябинск	55%	62%
Москва	51%	62%
Томск	55%	62%
Новосибирск	59%	62%
Хабаровск	63%	61%
Ростов-на-Дону	60%	61%
Омск	44%	60%
Красноярск	55%	60%
Барнаул	53%	59%
Кемерово	56%	59%
Новокузнецк	54%	59%
Владивосток	53%	58%
Самара	46%	58%
Иркутск	49%	58%
Краснодар	48%	58%
Оренбург	51%	57%
Пенза	52%	57%
Ярославль	56%	57%
Нижний Новгород	42%	57%
Тольятти	51%	56%
Воронеж	54%	55%
Саратов	44%	54%
Астрахань	50%	54%
Липецк	45%	54%
Ульяновск	45%	53%
Рязань	46%	53%
Волгоград	48%	52%
Кострома	45%	52%

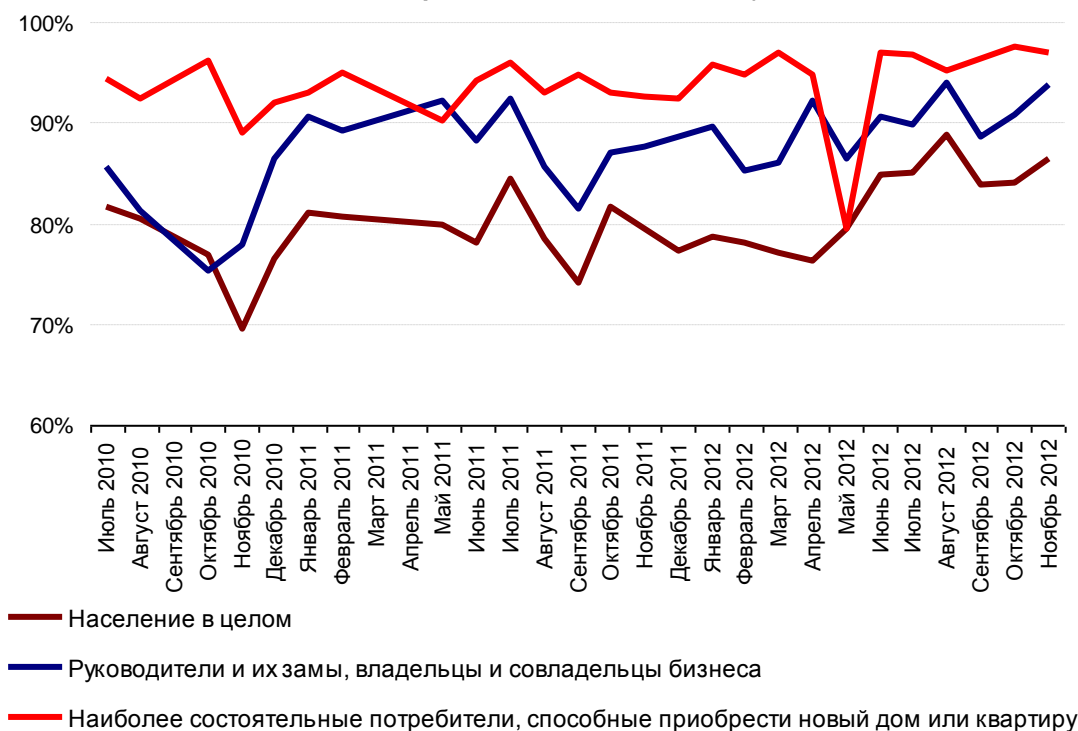
[Назад](#)

Удовлетворенность населения своей жизнью

Распределение населения по степени удовлетворенности жизнью делается на основании ответа участников исследования на следующий вопрос: «Скажите, пожалуйста, если говорить в целом, удовлетворены ли вы той жизнью, которую ведете?» Респондентам предлагаются несколько вариантов ответов: «полностью удовлетворен (а)», «скорее удовлетворен (а)», «скорее не удовлетворен (а)», «полностью не удовлетворен (а)».

Замер делается для населения в целом, а также по отдельным социально-демографическим группам. Среди прочих к ним относятся руководители и владельцы предприятий и организаций, их замы (совладельцы), а также наиболее состоятельные россияне, способные, по их утверждению, купить новый дом или квартиру.

Доля тех, кто полностью или в основном удовлетворенных своей жизнью (по различным группам населения, от числа определившихся с ответом)



Доля тех, кто полностью или в основном доволен своей жизнью по городам, где проводилось исследование (от числа определившихся с ответом)

	В среднем	2008 г.	2009 г.	2010 г.	2011 г.	2012 г. (январь-ноябрь)
Набережные Челны	78%	67%	75%	79%	81%	85%
Тюмень	79%	66%	74%	81%	84%	85%
Санкт-Петербург	80%	66%	75%	79%	84%	83%
Москва	80%	70%	79%	79%	81%	83%
Казань	79%	68%	79%	77%	83%	83%
Краснодар	75%	62%	72%	76%	79%	81%
Екатеринбург	76%	60%	72%	76%	80%	80%
Пенза	73%	56%	71%	75%	77%	80%
Ростов-на-Дону	76%	63%	72%	79%	80%	80%
Хабаровск	76%	62%	74%	78%	79%	80%
Томск	79%			80%	79%	79%
Уфа	77%	65%	76%	78%	79%	79%
Ижевск	75%	63%	73%	76%	79%	79%
Кемерово	75%	64%	72%	78%	78%	79%
Иркутск	75%	62%	72%	78%	78%	78%
Ульяновск	71%	56%	69%	72%	74%	78%
Красноярск	77%	67%	74%	77%	81%	78%
Пермь	75%	62%	72%	77%	78%	78%
Оренбург	74%	64%	72%	79%	76%	78%
Барнаул	71%	55%	69%	74%	77%	78%
Владивосток	73%	55%	68%	78%	79%	78%
Ярославль	74%	60%	72%	76%	77%	77%
Тольятти	73%	63%	71%	74%	77%	77%
Челябинск	75%	63%	75%	79%	77%	77%
Рязань	71%	60%	71%	72%	74%	76%
Новокузнецк	73%	59%	71%	76%	76%	76%
Астрахань	72%	59%	71%	73%	75%	76%
Липецк	72%	59%	71%	75%	75%	76%
Новосибирск	74%	65%	70%	73%	79%	75%
Самара	74%	62%	73%	75%	77%	75%
Воронеж	72%	59%	70%	72%	75%	75%
Омск	73%	58%	70%	76%	76%	75%
Нижний Новгород	74%	64%	72%	76%	76%	75%
Саратов	72%	56%	71%	78%	75%	74%
Кострома	71%	61%	71%	74%	73%	72%
Волгоград	69%	55%	66%	73%	71%	71%

[Назад](#)

Самооценка уровня доходов

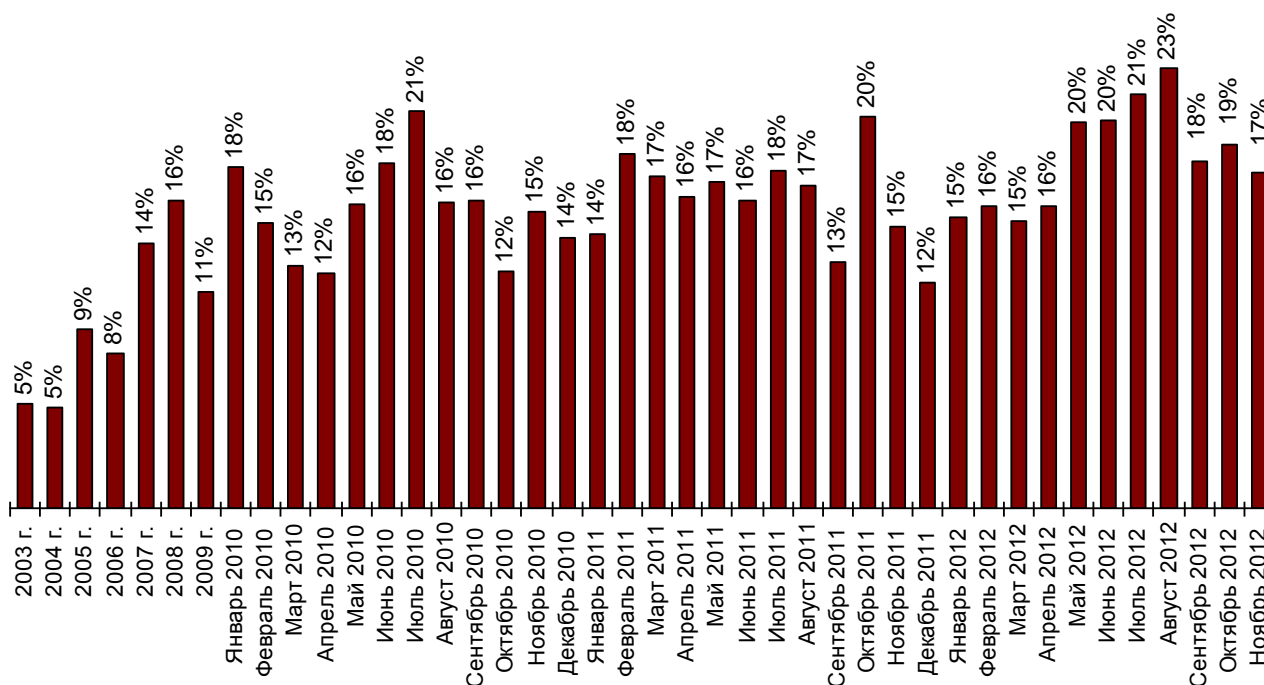
В ходе опросов участникам исследования предлагается отнести себя к одной из следующих групп по уровню дохода:

1. Денег с трудом хватает на питание,
2. Питаемся хорошо, можем приобрести предметы первой необходимости,
3. Можем купить крупную бытовую технику, но не автомобиль,

4. Могу купить автомобиль, но не квартиру,
5. Могу купить квартиру или новый дом.

Доля 4-й и 5-й групп (их мы рассматриваем как российский «средний класс») в общей численности участников исследования, определившихся с ответом, является показателем имущественного самочувствия населения.

Доля двух наиболее состоятельных групп среди населения



Доля двух наиболее состоятельных групп среди населения по городам
с населением более 500 тыс. жителей

	В среднем	2004 г.	2005 г.	2006 г.	2007 г.	2008 г.	2009 г.	2010 г.	2011 г.	2012 г. (январь-ноябрь)
Санкт-Петербург	16%	6%	10%	9%	19%	18%	10%	19%	25%	26%
Москва	16%	8%	16%	12%	18%	17%	12%	17%	19%	21%
Красноярск	14%	5%	9%	7%	14%	17%	11%	16%	16%	20%
Владивосток	13%	5%	11%	10%	11%	13%	11%	16%	18%	19%
Тюмень	13%	6%	10%	9%	15%	14%	8%	13%	16%	18%
Екатеринбург	12%	6%	11%	9%	13%	15%	8%	12%	14%	18%
Ростов-на-Дону	12%	4%	9%	7%	13%	14%	8%	12%	16%	17%
Казань	13%	5%	10%	8%	18%	15%	9%	13%	15%	17%
Хабаровск	13%	4%	8%	7%	12%	15%	11%	15%	16%	16%
Челябинск	12%	4%	10%	7%	16%	16%	9%	12%	12%	16%
Воронеж	10%		7%	5%	12%	10%	8%	9%	11%	16%
Саратов	10%	3%	6%	6%	11%	10%	9%	14%	12%	16%
Самара	11%	4%	8%	8%	18%	14%	7%	10%	14%	15%
Оренбург	10%	4%	6%	6%	9%	12%	8%	13%	12%	15%
Краснодар	11%	5%	8%	7%	12%	12%	10%	11%	14%	15%
Омск	10%	5%	7%	6%	12%	12%	7%	11%	12%	15%
Новосибирск	11%	5%	9%	6%	15%	15%	8%	11%	14%	15%
Пермь	11%	4%	9%	7%	13%	14%	9%	13%	11%	14%
Тольятти	10%	5%		7%	11%	13%	7%	9%	10%	13%
Уфа	11%	7%	10%	7%	13%	14%	8%	10%	10%	13%
Томск	12%		8%	7%	12%	11%		14%	13%	12%
Набережные Челны	10%	3%		6%	11%	13%	7%	9%	9%	12%
Пенза	9%		4%	5%	12%	9%	8%	10%	11%	12%
Нижний Новгород	9%	4%	7%	5%	13%	12%	6%	8%	8%	12%
Астрахань	9%		7%	6%	11%	9%	7%	9%	9%	12%
Ижевск	9%	5%	6%	6%	10%	12%	8%	9%	10%	11%
Ярославль	9%	5%	5%	7%	14%	11%	7%	10%	9%	11%
Волгоград	8%	5%	4%	5%	12%	9%	6%	10%	9%	11%
Липецк	8%	2%	6%	5%	9%	10%	7%	8%	10%	11%
Кемерово	9%	3%	7%	7%	12%	10%	7%	9%	10%	11%
Рязань	9%		8%	5%	10%	12%	7%	9%	10%	10%
Иркутск	11%	4%	10%	8%	11%	13%	11%	13%	13%	10%
Ульяновск	8%		3%	5%	10%	9%	6%	8%	10%	10%
Барнаул	8%		6%	6%	10%	8%	7%	8%	9%	10%
Новокузнецк	8%	4%		6%	9%	11%	7%	8%	8%	9%
Кострома	9%		7%	6%		12%	7%	11%	8%	7%

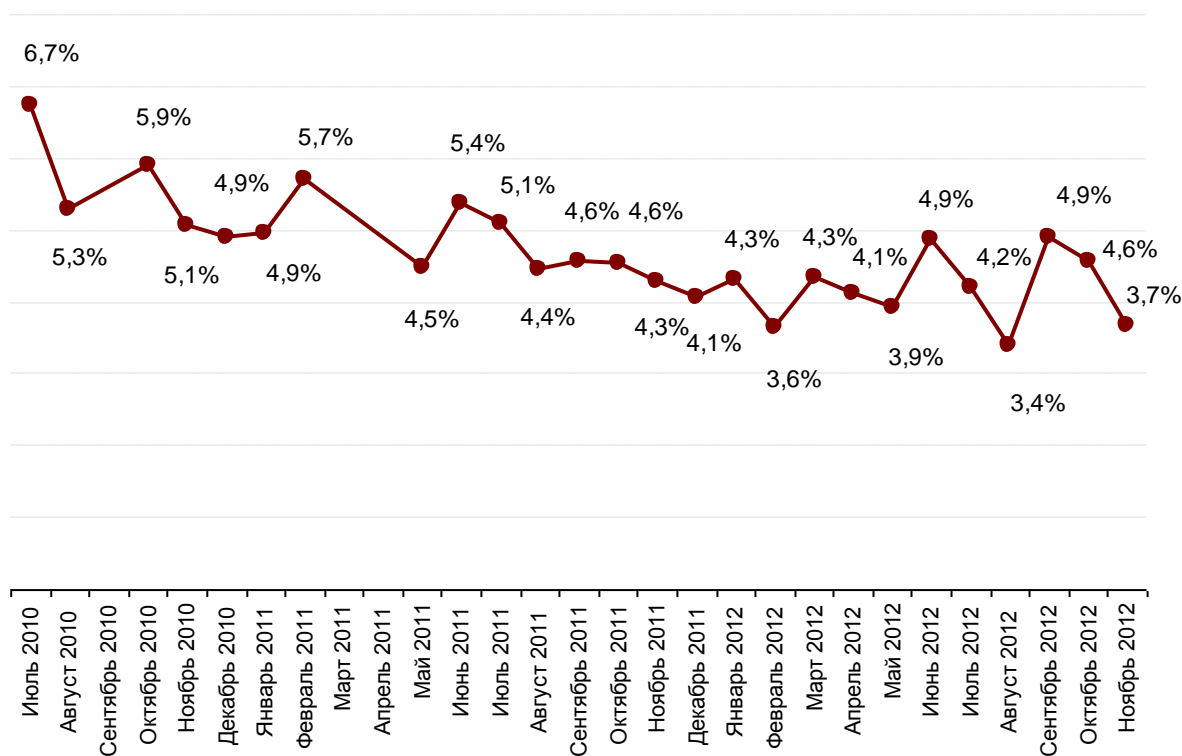
[Назад](#)

Доля безработных среди населения

В ходе опросов участникам исследования предлагается определить свой собственный профессиональный статус. Доля безработных среди

населения – это доля тех, кто выбрал вариант ответа «временно не работаю» (от числа определившихся с ответом).

Доля респондентов, заявивших о себе, как о безработных



Доля безработных в городах с населением более 500 тыс. человек

Доля безработных	В среднем	2010 г.	2011 г.	2012 г. (январь-ноябрь)
Кемерово	3,2%	5,2%	3,5%	1,9%
Новокузнецк	3,1%	4,9%	3,2%	2,3%
Екатеринбург	2,7%	4,5%	2,5%	2,5%
Кострома	4,2%	5,0%	4,8%	2,7%
Красноярск	3,6%	5,6%	3,7%	2,8%
Омск	3,5%	5,1%	3,7%	2,9%
Ижевск	3,6%	4,3%	3,8%	2,9%
Набережные Челны	4,7%	6,5%	5,4%	2,9%
Оренбург	4,2%	7,8%	4,0%	3,0%
Тольятти	4,1%	6,7%	4,2%	3,0%
Краснодар	3,4%	1,8%	4,0%	3,0%
Ярославль	3,7%	4,0%	3,9%	3,2%
Санкт-Петербург	3,6%	3,9%	3,9%	3,2%
Тюмень	3,9%	4,6%	4,0%	3,3%
Барнаул	3,5%	3,4%	3,7%	3,3%
Пермь	3,3%	3,6%	3,2%	3,3%
Иркутск	3,2%	3,8%	3,0%	3,3%
Липецк	3,9%	4,3%	4,1%	3,3%
Казань	4,7%	6,3%	5,4%	3,3%
Рязань	3,7%	4,8%	3,6%	3,4%
Новосибирск	3,7%	4,2%	3,8%	3,4%
Хабаровск	3,6%	4,6%	3,5%	3,5%
Ростов-на-Дону	4,1%	4,3%	4,4%	3,5%
Самара	3,8%	4,4%	3,9%	3,6%
Саратов	4,2%	4,2%	4,5%	3,7%
Волгоград	4,1%	5,4%	4,1%	3,7%
Челябинск	3,9%	4,6%	3,9%	3,7%
Уфа	4,6%	5,3%	5,2%	3,8%
Томск	4,0%	4,6%	4,0%	3,8%
Владивосток	4,2%	4,2%	4,4%	4,0%
Нижний Новгород	4,6%	6,4%	4,6%	4,0%
Астрахань	4,5%	4,9%	4,7%	4,0%
Воронеж	4,6%	5,9%	4,5%	4,0%
Пенза	4,5%	4,2%	4,7%	4,1%
Ульяновск	4,6%	6,4%	4,4%	4,2%
Москва	4,7%	5,6%	4,8%	4,2%

[Назад](#)