

## Настроения экономики. Апрель 2012 года

Оценка перспектив экономического роста в России

Прогноз стабильный.

В настоящий момент положение в экономике устойчивое, в то же время присутствуют некоторые признаки ее торможения.

- [Положение дел на предприятиях «чувствительных» секторов экономики](#) остается стабильным – 76% сотрудников уверены в завтрашнем дне компаний, где они работают. Здесь по сравнению с мартом не произошло каких-либо изменений.

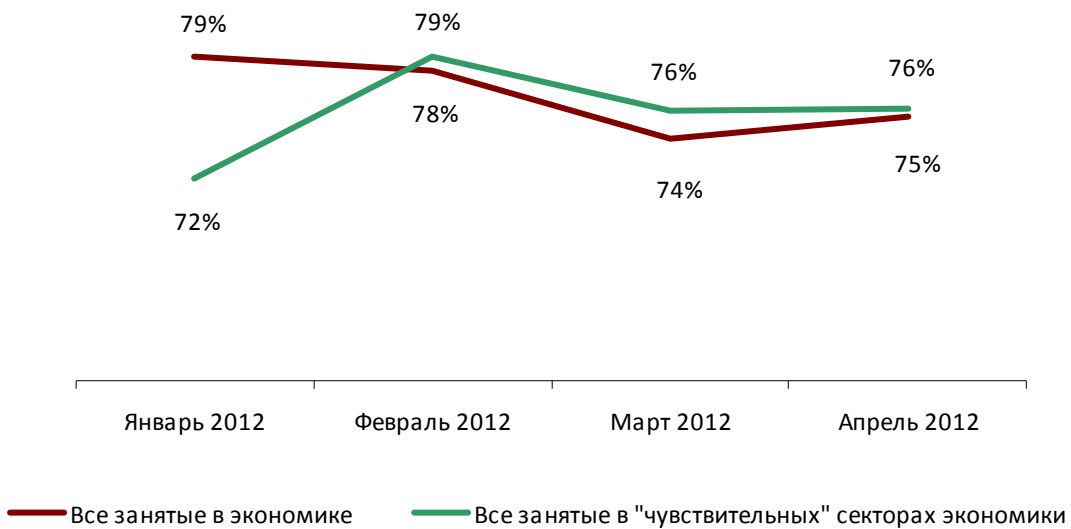
В среднем по экономике уверенность в завтрашнем дне предприятий (организаций) среди их сотрудников несколько выросла в апреле по сравнению с мартом (75% против 74%). Несмотря на некоторый рост, апрельский показатель уверенности в будущем своего места работы намного не достаёт до январского пика, когда он составлял 79%.
- [Настроения руководителей относительно будущего их предприятий и организаций](#) заметно ухудшились по сравнению с мартом. В завтрашнем дне своего предприятия уверены 70% руководителей предприятий (организаций) против 75% в марте. Это говорит о некотором ухудшении условий функционирования предприятий.
- Доля тех, кто [уверен в своем завтрашнем дне](#) среди населения в апреле несколько увеличилась и достигла 62% против 60% в марте. Среди наиболее состоятельных россиян доля уверенных в своем завтрашнем дне выросла до 89%, тогда как в декабре 2011 года она составляла 75%.
- [Уровень удовлетворенности населения своей жизнью](#) незначительно снизился по сравнению с мартовским показателем: сегодня полностью или в основном довольны своей жизнью 76% жителей российских городов (против 78% в марте). Среди наиболее состоятельных россиян доля довольных жизнью достигла 97% (против 92% в декабре 2011 года).
- Согласно [самооценке уровня дохода](#) сегодня 15% населения относили себя к группам, которые могут купить, по крайней мере, новый автомобиль.
- В апреле [доля безработных](#) несколько снизилась: сегодня к безработным себя относят 4,1% от числа опрошенных против 4,3% в марте. Сохраняется тенденция к общему сокращению доли безработных в стране. В то же время безработица еще высока по сравнению с докризисным уровнем: в ноябре 2007 года к безработным себя относили 1,8% населения.

## Оценка положения дел на предприятиях «чувствительных» секторов экономики

Оценка делается на основании ответов на вопрос: «Уверены ли вы в завтрашнем дне своего предприятия?» Респондентам предлагаются несколько вариантов ответов: «полностью уверен (а)», «скорее уверен (а)», «скорее не уверен (а)», «полностью не уве-

рен (а)». В расчетах учитываются ответы, данные всеми занятыми в экономике, а также сотрудниками предприятий «чувствительных» отраслей, которые раньше и сильнее других реагируют на спад или рост экономики.

Доля сотрудников, полностью или в основном уверенных в завтрашнем дне своего предприятия (от определившихся с ответом)



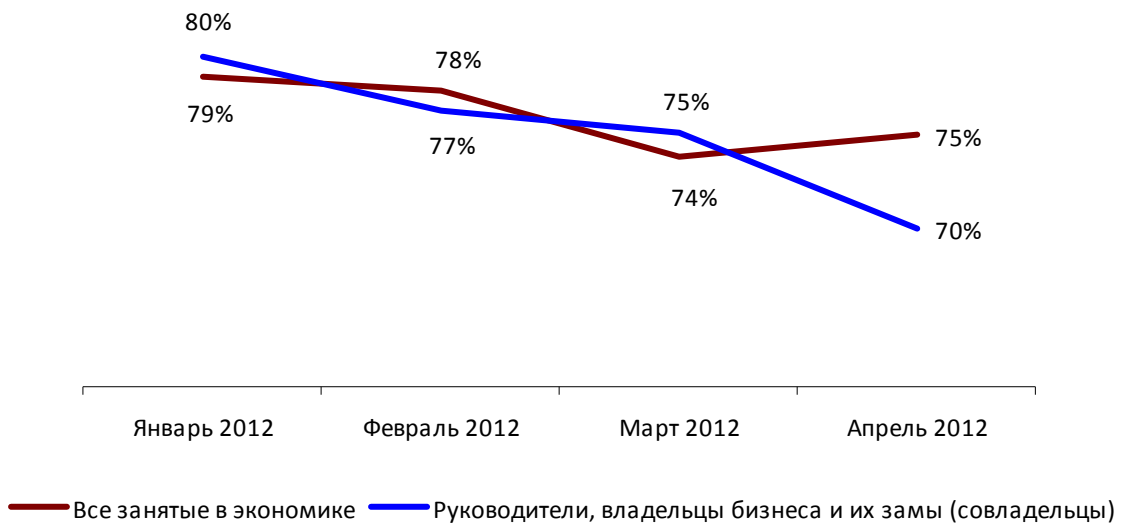
[Назад](#)

## Оценка положения дел на предприятии, сделанная руководителями или владельцами бизнеса

Оценка делается на основании ответов на вопрос: «Уверены ли вы в завтрашнем дне своего предприятия?» Респондентам предлагаются несколько вариантов ответов: «полностью уверен (а)», «скорее уверен (а)», «скорее не уверен (а)», «полностью не уве-

рен (а)». В расчетах учитываются ответы, данные всеми занятыми, руководителями предприятий (организаций), их заместителями, а также владельцами и совладельцами бизнеса.

Доля сотрудников, полностью или в основном уверенных в завтрашнем дне своего предприятия (от определившихся с ответом)

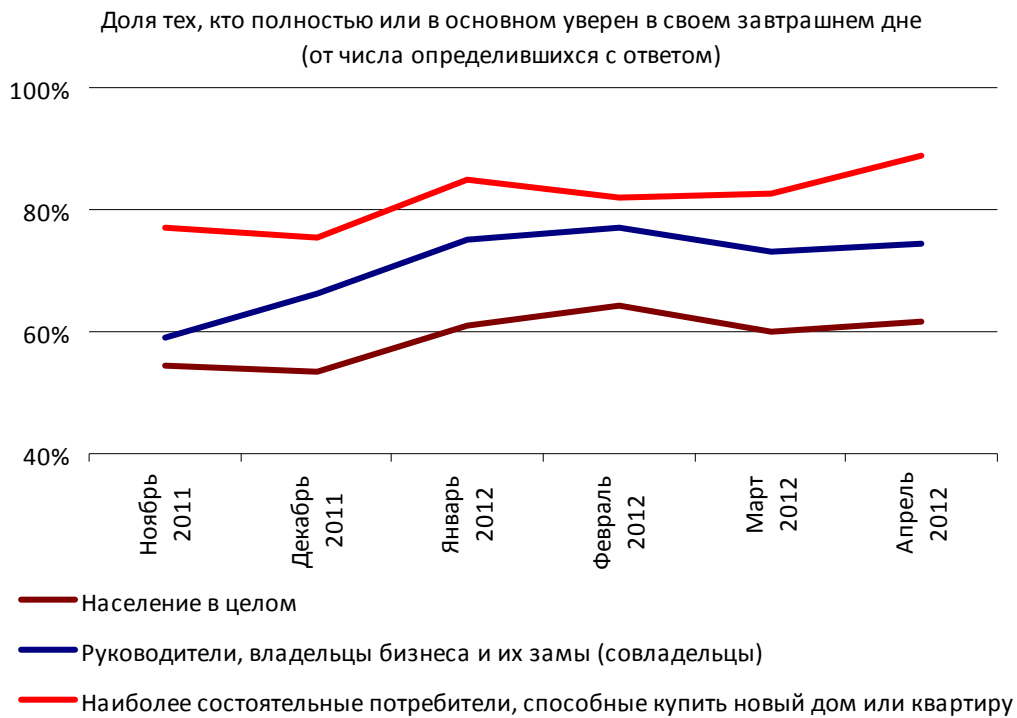


[Назад](#)

## Уверенность населения в своем завтрашнем дне

Распределение населения по степени уверенности в своем завтрашнем дне делается на основании ответа участников исследования на следующий вопрос: «Скажите пожалуйста, уверены ли вы в своем завтрашнем дне?» Респондентам предлагаются несколько вариантов ответов: «полностью уверен (а)», «скорее уверен (а)», «скорее не уверен (а)», «полно-

стью не уверен (а)». Учитываются ответы, данные населением в целом, наиболее состоятельными россиянами, которые способны, по их утверждению, без проблем купить новый дом или квартиру, руководителями и владельцами предприятий (организаций), а также их замами (совладельцами).

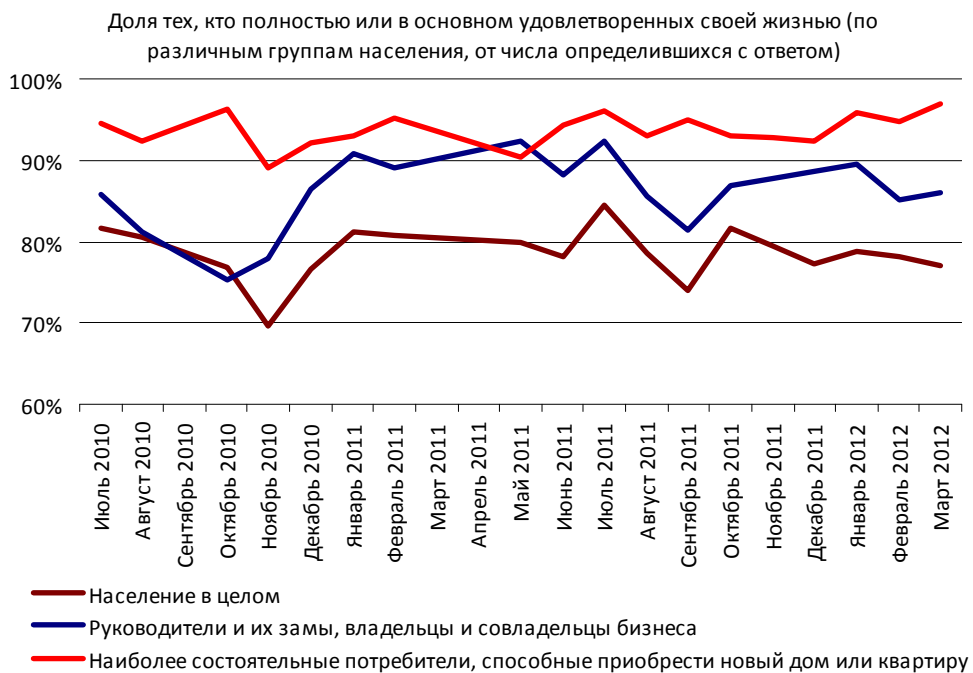


[Назад](#)

### Удовлетворенность населения своей жизнью

Распределение населения по степени удовлетворенности жизнью делается на основании ответа участников исследования на следующий вопрос: «Скажите пожалуйста, если говорить в целом, удовлетворены ли вы той жизнью, которую ведете?» Респондентам предлагаются несколько вариантов ответов: «полностью удовлетворен (а)», «скорее удовлетворен (а)», «скорее не удовлетворен (а)», «полностью не удовлетворен (а)».

Замер делается для населения в целом, а также по отдельным социально-демографическим группам. Среди прочих к ним относятся руководители и владельцы предприятий и организаций, их замы (совладельцы), а также наиболее состоятельные россияне, способные, по их утверждению, купить новый дом или квартиру.



Доля тех, кто полностью или в основном доволен своей жизнью по городам с населением более 500 тыс. чел. (от числа определившихся с ответом)

	В среднем	2008 г.	2009 г.	2010 г.	2011 г.	2012 г. (январь-апрель)
Астрахань	72%	59%	71%	73%	75%	76%
Барнаул	71%	55%	69%	74%	77%	76%
Владивосток	72%	55%	68%	78%	79%	78%
Волгоград	69%	55%	66%	73%	71%	71%
Воронеж	71%	59%	70%	72%	75%	75%
Екатеринбург	75%	60%	72%	76%	80%	78%
Ижевск	74%	63%	73%	76%	79%	76%
Иркутск	74%	62%	72%	78%	78%	75%
Казань	79%	68%	79%	77%	83%	82%
Кемерово	74%	64%	72%	78%	78%	77%
Кострома	71%	61%	71%	74%	73%	69%
Краснодар	74%	62%	72%	76%	79%	77%
Красноярск	77%	67%	74%	77%	81%	78%
Липецк	71%	59%	71%	75%	75%	76%
Москва	79%	70%	79%	79%	81%	80%
Набережные Челны	77%	67%	75%	79%	81%	83%
Нижний Новгород	73%	64%	72%	76%	76%	73%
Новокузнецк	72%	59%	71%	76%	76%	74%
Новосибирск	74%	65%	70%	73%	79%	74%
Омск	72%	58%	70%	76%	76%	74%
Оренбург	74%	64%	72%	79%	76%	75%
Пенза	72%	56%	71%	75%	77%	79%
Пермь	74%	62%	72%	77%	78%	75%
Ростов-на-Дону	76%	63%	72%	79%	80%	79%
Рязань	71%	60%	71%	72%	74%	73%
Самара	74%	62%	73%	75%	77%	73%
Санкт-Петербург	79%	66%	75%	79%	84%	79%
Саратов	72%	56%	71%	78%	75%	73%
Тольятти	72%	63%	71%	74%	77%	74%
Томск	79%			80%	79%	75%
Тюмень	78%	66%	74%	81%	84%	81%
Ульяновск	70%	56%	69%	72%	74%	77%
Уфа	76%	65%	76%	78%	79%	76%
Хабаровск	76%	62%	74%	78%	79%	79%
Челябинск	75%	63%	75%	79%	77%	75%
Ярославль	73%	60%	72%	76%	77%	74%

[Назад](#)

### Самооценка уровня доходов

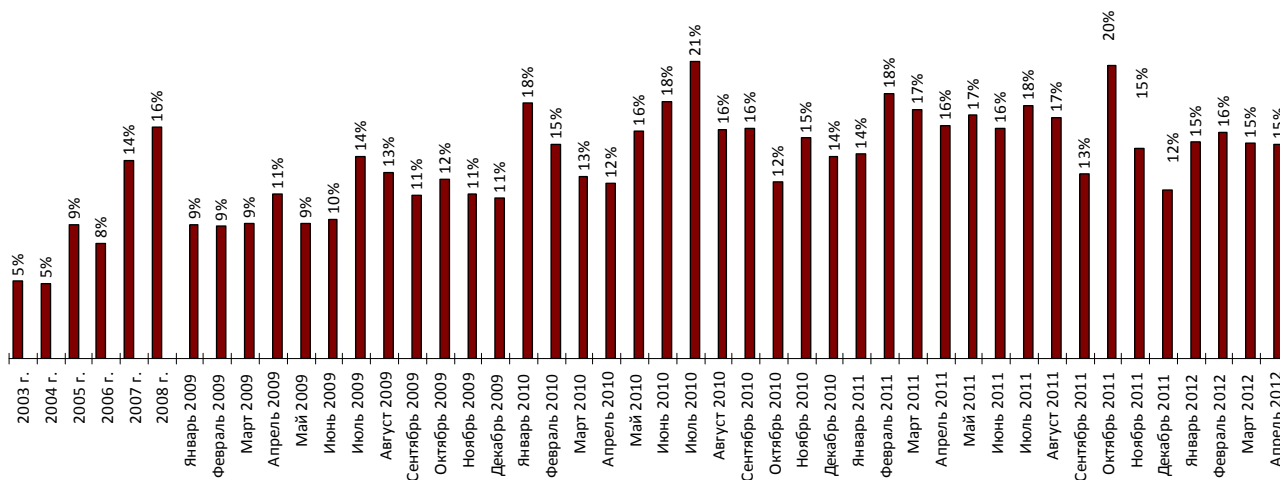
В ходе опросов участникам исследования предлагается отнести себя к одной из следующих групп по уровню дохода:

1. Денег с трудом хватает на питание,
2. Питаемся хорошо, можем приобрести предметы первой необходимости,
3. Можем купить крупную бытовую технику, но не автомобиль,

4. Могу купить автомобиль, но не квартиру,
5. Могу купить квартиру или новый дом.

Доля 4-й и 5-й групп (их мы рассматриваем как российский «средний класс») в общей численности участников исследования, определившихся с ответом, является показателем имущественного самочувствия населения.

Доля двух наиболее состоятельных групп среди населения



## Доля двух наиболее состоятельных групп среди населения по городам с населением более 500 тыс. жителей

	В среднем	2003 г.	2004 г.	2005 г.	2006 г.	2007 г.	2008 г.	2009 г.	2010 г.	2011 г.	2012 г. (ян-варь-апрель)
Астрахань	8%			7%	6%	11%	9%	7%	9%	9%	9%
Барнаул	8%			6%	6%	10%	8%	7%	8%	9%	8%
Владивосток	13%		5%	11%	10%	11%	13%	11%	16%	18%	17%
Волгоград	8%	3%	5%	4%	5%	12%	9%	6%	10%	9%	11%
Воронеж	9%			7%	5%	12%	10%	8%	9%	11%	18%
Екатеринбург	12%	12%	6%	11%	9%	13%	15%	8%	12%	14%	16%
Ижевск	9%		5%	6%	6%	10%	12%	8%	9%	10%	10%
Иркутск	11%		4%	10%	8%	11%	13%	11%	13%	13%	10%
Казань	12%	6%	5%	10%	8%	18%	15%	9%	13%	15%	15%
Кемерово	9%		3%	7%	7%	12%	10%	7%	9%	10%	9%
Кострома	10%			7%	6%		12%	7%	11%	8%	6%
Краснодар	11%		5%	8%	7%	12%	12%	10%	11%	14%	12%
Красноярск	14%		5%	9%	7%	14%	17%	11%	16%	16%	20%
Липецк	8%		2%	6%	5%	9%	10%	7%	8%	10%	9%
Москва	15%	9%	8%	16%	12%	18%	17%	12%	17%	19%	19%
Набережные Челны	9%		3%		6%	11%	13%	7%	9%	9%	11%
Нижний Новгород	9%	6%	4%	7%	5%	13%	12%	6%	8%	8%	12%
Новокузнецк	8%		4%		6%	9%	11%	7%	8%	8%	9%
Новосибирск	11%	1%	5%	9%	6%	15%	15%	8%	11%	14%	15%
Омск	10%	2%	5%	7%	6%	12%	12%	7%	11%	12%	15%
Оренбург	10%		4%	6%	6%	9%	12%	8%	13%	12%	14%
Пенза	9%			4%	5%	12%	9%	8%	10%	11%	10%
Пермь	11%	7%	4%	9%	7%	13%	14%	9%	13%	11%	14%
Ростов-на-Дону	12%	4%	4%	9%	7%	13%	14%	8%	12%	16%	16%
Рязань	9%			8%	5%	10%	12%	7%	9%	10%	9%
Самара	11%	5%	4%	8%	8%	18%	14%	7%	10%	14%	15%
Санкт-Петербург	15%	5%	6%	10%	9%	19%	18%	10%	19%	25%	22%
Саратов	10%		3%	6%	6%	11%	10%	9%	14%	12%	17%
Тольятти	9%		5%		7%	11%	13%	7%	9%	10%	12%
Томск	12%			8%	7%	12%	11%		14%	13%	11%
Тюмень	12%		6%	10%	9%	15%	14%	8%	13%	16%	16%
Ульяновск	8%			3%	5%	10%	9%	6%	8%	10%	10%
Уфа	10%	6%	7%	10%	7%	13%	14%	8%	10%	10%	13%
Хабаровск	13%		4%	8%	7%	12%	15%	11%	15%	16%	15%
Челябинск	12%	6%	4%	10%	7%	16%	16%	9%	12%	12%	17%
Ярославль	9%		5%	5%	7%	14%	11%	7%	10%	9%	9%

[Назад](#)

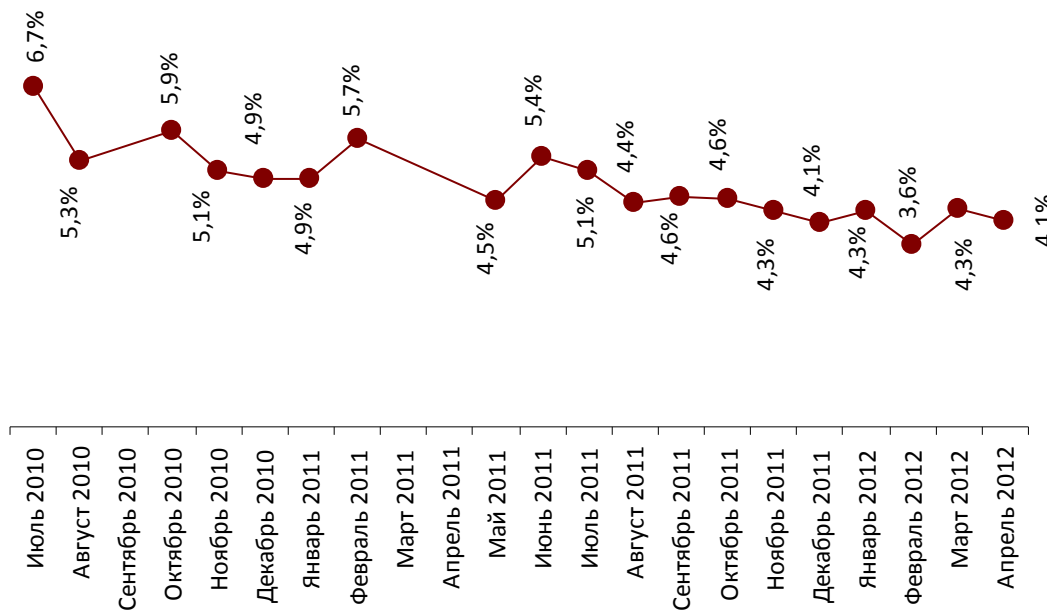


### Доля безработных среди населения

В ходе опросов участникам исследования предлагается определить свой собственный профессиональный статус. Доля безработных среди населения – это

доля тех, кто выбрал вариант ответа «временно не работаю» (от числа определившихся с ответом).

Доля респондентов, заявивших о себе, как о безработных



## Доля безработных в городах с населением более 500 тыс. человек

Доля безработных	В среднем	2012 г. (январь-апрель)		
		2010 г.	2011 г.	
Астрахань	4,7%	4,9%	4,7%	4,6%
Барнаул	3,7%	3,4%	3,7%	3,8%
Владивосток	4,2%	4,2%	4,4%	3,6%
Волгоград	4,2%	5,4%	4,1%	4,0%
Воронеж	4,5%	5,9%	4,5%	3,6%
Екатеринбург	2,8%	4,5%	2,5%	2,4%
Ижевск	3,6%	4,3%	3,8%	2,6%
Иркутск	3,3%	3,8%	3,0%	3,7%
Казань	4,8%	6,3%	5,4%	3,1%
Кемерово	3,4%	5,2%	3,5%	1,8%
Кострома	4,4%	5,0%	4,8%	2,9%
Краснодар	3,6%	1,8%	4,0%	3,5%
Красноярск	3,8%	5,6%	3,7%	3,1%
Липецк	4,0%	4,3%	4,1%	3,3%
Москва	4,8%	5,6%	4,8%	4,0%
Набережные Челны	5,1%	6,5%	5,4%	2,9%
Нижний Новгород	4,5%	6,4%	4,6%	3,4%
Новокузнецк	3,3%	4,9%	3,2%	2,4%
Новосибирск	3,8%	4,2%	3,8%	3,4%
Омск	3,5%	5,1%	3,7%	2,7%
Оренбург	4,4%	7,8%	4,0%	3,1%
Пенза	4,6%	4,2%	4,7%	4,4%
Пермь	3,2%	3,6%	3,2%	3,1%
Ростов-на-Дону	4,0%	4,3%	4,4%	3,1%
Рязань	3,7%	4,8%	3,6%	3,3%
Самара	3,9%	4,4%	3,9%	3,8%
Санкт-Петербург	3,6%	3,9%	3,9%	2,8%
Саратов	4,3%	4,2%	4,5%	4,0%
Тольятти	4,4%	6,7%	4,2%	3,1%
Томск	3,9%	4,6%	4,0%	3,2%
Тюмень	4,0%	4,6%	4,0%	3,3%
Ульяновск	4,7%	6,4%	4,4%	4,3%
Уфа	4,8%	5,3%	5,2%	3,8%
Хабаровск	3,7%	4,6%	3,5%	3,7%
Челябинск	3,9%	4,6%	3,9%	3,6%
Ярославль	3,7%	4,0%	3,9%	2,6%

[Назад](#)