

Настроения экономики. Итоги 2012 года

Оценка перспектив экономического роста в России

Прогноз стабильный.

Имеется рост уверенности в завтрашнем дне среди руководителей предприятий и организаций

- [Положение дел на предприятиях «чувствительных» секторов экономики](#) осталось на прежнем уровне. В декабре, как и в ноябре, доля респондентов, которые уверены в завтрашнем дне предприятий, где они работают, составила 80%.

В среднем по экономике доля сотрудников, уверенных в завтрашнем дне своих предприятий, увеличилась до 80% против 79% в ноябре.

Наибольший уровень уверенности сотрудников в завтрашнем дне своих предприятий в январе-декабре 2012 года отмечен в Екатеринбурге, Казани и Томске, наименьший – в Костроме, Астрахани и Волгограде.
- [Ожидания руководителей относительно будущего их предприятий и организаций](#) также выросли. В завтрашнем дне своего предприятия (организации) уверены 81% руководителей против 79% в ноябре.
- Среди населения доля тех, кто [уверен в своем завтрашнем дне](#), в декабре уменьшилась до 67% против 69% в ноябре. Это незначительное колебание в рамках погрешности измерений.

Лидерами по уверенности населения среди городов, где проводились исследования, являются: Казань, Тюмень, Санкт-Петербург; аутсайдерами – Рязань, Волгоград и Кострома.
- [Уровень удовлетворенности населения своей жизнью](#) также несколько уменьшился: сегодня полностью или в основном довольны своей жизнью 83% жителей российских городов против 86% месяцем ранее.

Наибольший уровень удовлетворенности жизнью в январе-декабре 2012 года отмечен в Тюмени, Набережных Челнах и Санкт-Петербурге; наименьший – в Саратове, Костроме и Волгограде.
- Согласно [самооценке уровня дохода](#) в декабре 17% населения относили себя к группам, которые могут купить, по крайней мере, новый автомобиль. Этот показатель не изменился по сравнению с предыдущим месяцем.

Наибольшая доля состоятельных россиян в январе-декабре отмечена в Санкт-Петербурге, Москве и Красноярске; наименьшая – в Барнауле, Новокузнецке и Костроме.
- В декабре [доля безработных](#) несколько снизилась: сегодня к безработным себя относят 3,0% от числа опрошенных против 3,8% месяцем ранее. Это минимальное значение за все время замера данного показателя.

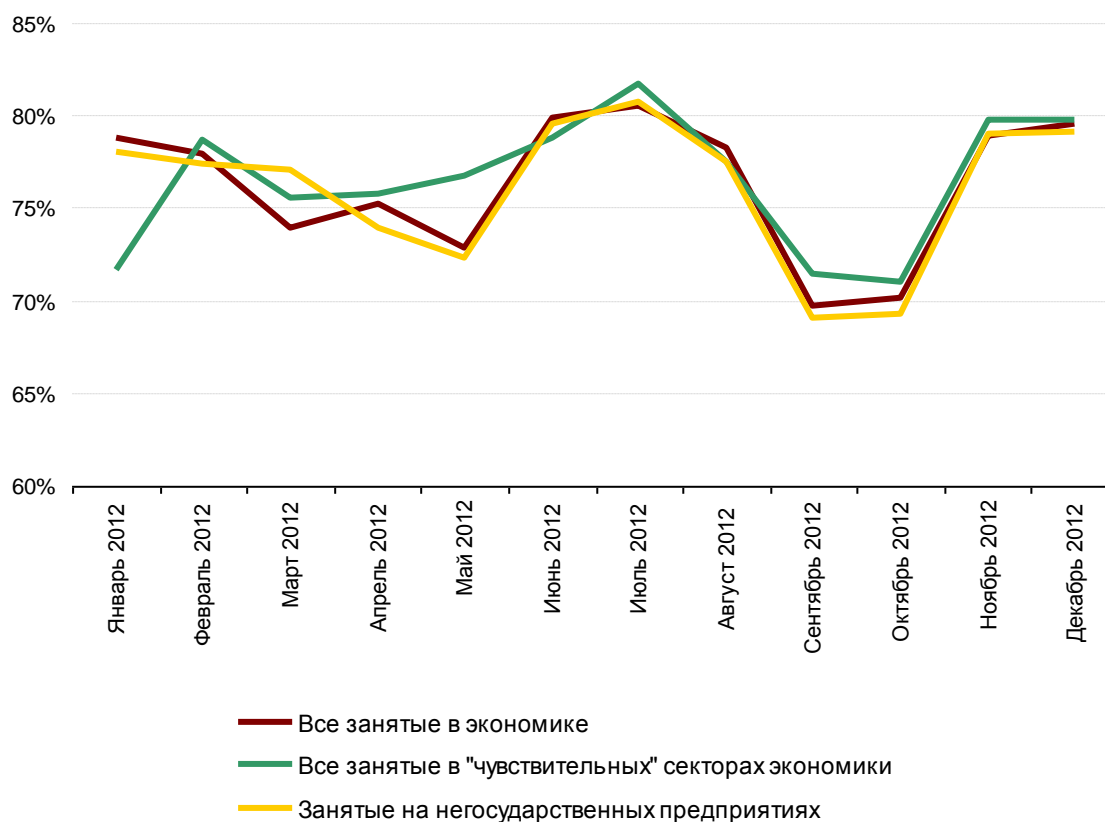
Наибольшая доля безработных зарегистрирована в Москве, Ульяновске и Пензе, наименьшая – в Кемерово, Новокузнецке и Екатеринбурге.

Оценка положения дел на предприятиях «чувствительных» секторов экономики

Оценка делается на основании ответов на вопрос: «Уверены ли вы в завтрашнем дне своего предприятия?» Респондентам предлагаются несколько вариантов ответов: «полностью уверен (а)», «скорее уверен (а)», «скорее не уверен (а)», «полностью не уверен (а)».

В расчетах учитываются ответы, данные всеми занятыми в экономике, сотрудниками негосударственных предприятий, а также сотрудниками компаний из «чувствительных» отраслей, которые раньше и сильнее других реагируют на спад или рост экономики.

Доля сотрудников, полностью или в основном уверенных в завтрашнем дне своего предприятия (от определившихся с ответом)



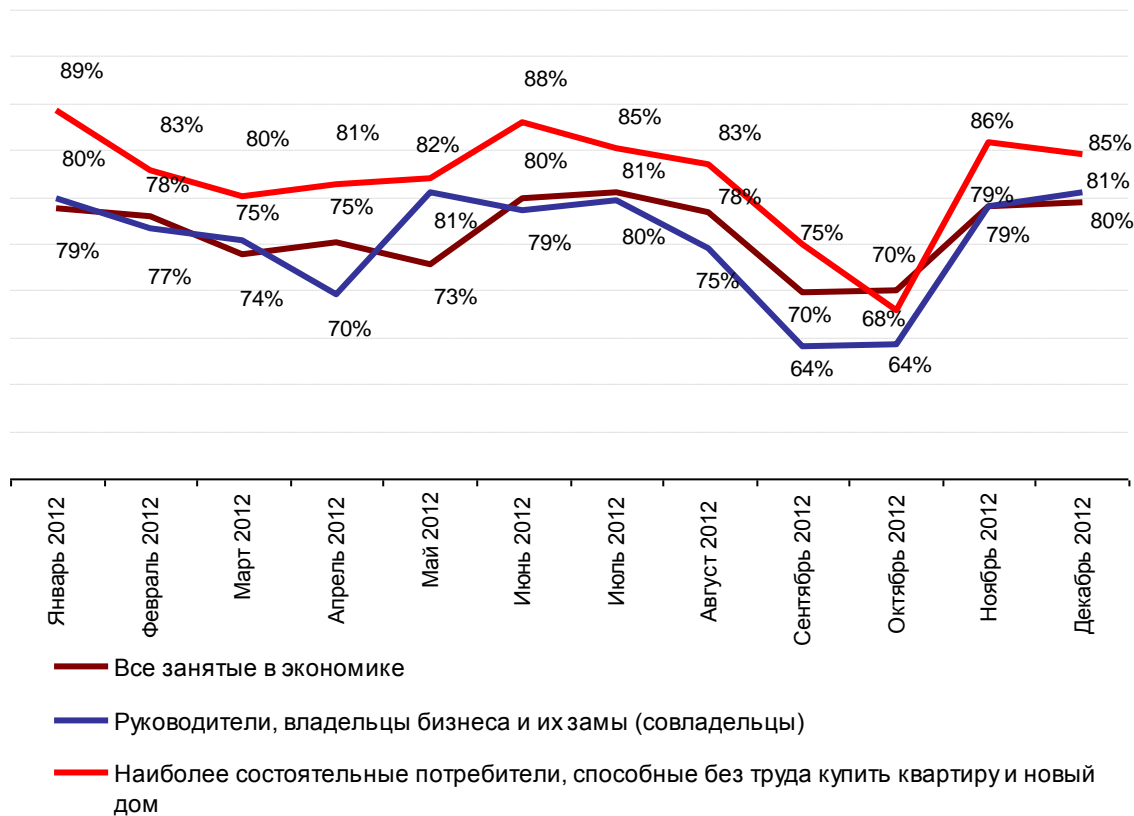
[Назад](#)

Оценка положения дел на предприятии, сделанная руководителями или владельцами бизнеса

Оценка делается на основании ответов на вопрос: «Уверены ли вы в завтрашнем дне предприятия, где вы работаете?» Респондентам предлагаются несколько вариантов ответов: «полностью уверен (а)», «скорее уверен (а)», «скорее не уверен (а)», «полностью не уверен (а)».

В расчетах учитываются ответы, данные всеми занятыми, руководителями предприятий (организаций), их заместителями, владельцами и совладельцами бизнеса, а также группой наиболее состоятельных респондентов, которые, скорее всего, также относятся к числу руководителей или владельцев бизнеса.

Доля сотрудников, полностью или в основном уверенных в завтрашнем дне своего предприятия (от определившихся с ответом)



Доля сотрудников, уверенных в завтрашнем дне своего предприятия по городам, где проводились исследования (от числа определившихся с ответом), январь - декабрь 2012 г.

Екатеринбург	83%
Казань	81%
Томск	80%
Тюмень	80%
Новосибирск	79%
Кемерово	78%
Санкт-Петербург	78%
Челябинск	78%
Краснодар	77%
Ростов-на-Дону	77%
Уфа	77%
Самара	77%
Хабаровск	77%
Ижевск	76%
Набережные Челны	76%
Москва	76%
Омск	76%
Владивосток	76%
Пермь	76%
Пенза	76%
Новокузнецк	75%
Красноярск	75%
Нижний Новгород	75%
Барнаул	75%
Иркутск	75%
Ярославль	75%
Ульяновск	74%
Рязань	73%
Саратов	73%
Оренбург	73%
Тольятти	71%
Воронеж	70%
Липецк	70%
Кострома	70%
Астрахань	69%
Волгоград	69%

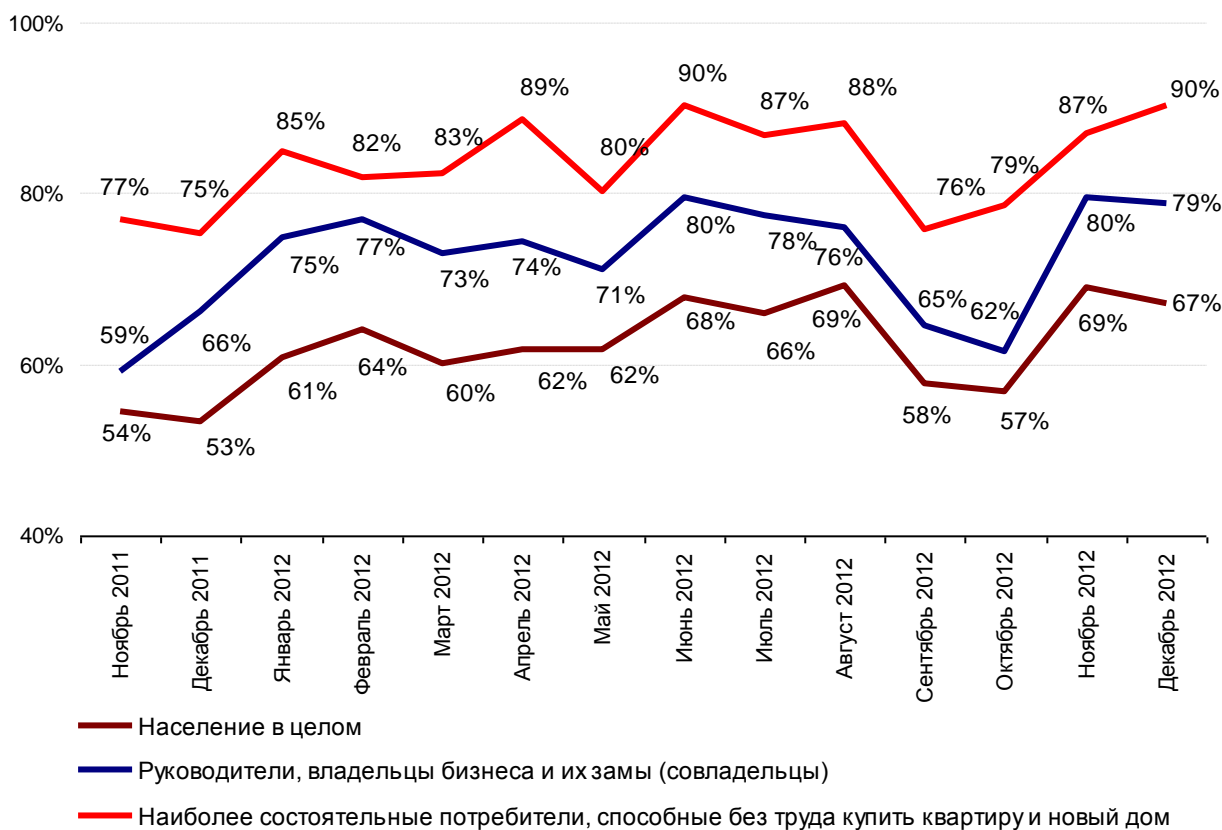
[Назад](#)

Уверенность населения в своем завтрашнем дне

Распределение населения по степени уверенности в своем завтрашнем дне делается на основании ответа участников исследования на следующий вопрос: «Скажите, пожалуйста, уверены ли вы в своем завтрашнем дне?» Респондентам предлагаются несколько вариантов ответов: «полностью уверен (а)», «скорее уверен (а)», «скорее не уве-

рен (а)», «полностью не уверен (а)». Учитываются ответы, данные населением в целом, наиболее состоятельными россиянами, которые способны, по их утверждению, без проблем купить новый дом или квартиру, руководителями и владельцами предприятий (организаций), а также их замами (совладельцами).

Доля тех, кто полностью или в основном уверен в своем завтрашнем дне (от числа определившихся с ответом)



Доля жителей, уверенных в своем завтрашнем дне по городам, где проводились исследования

	2011 г.	2012 г. (январь-декабрь)
Казань	63%	67%
Тюмень	63%	66%
Санкт-Петербург	51%	66%
Екатеринбург	58%	65%
Уфа	57%	64%
Пермь	52%	64%
Набережные Челны	57%	63%
Ижевск	61%	63%
Челябинск	55%	62%
Москва	51%	62%
Томск	55%	62%
Новосибирск	59%	62%
Хабаровск	63%	61%
Ростов-на-Дону	60%	61%
Омск	44%	60%
Красноярск	55%	60%
Барнаул	53%	59%
Кемерово	56%	59%
Самара	46%	59%
Новокузнецк	54%	59%
Краснодар	48%	59%
Владивосток	53%	58%
Иркутск	49%	58%
Оренбург	51%	57%
Пенза	52%	57%
Нижний Новгород	42%	57%
Ярославль	56%	57%
Тольятти	51%	56%
Воронеж	54%	55%
Саратов	44%	54%
Астрахань	50%	54%
Липецк	45%	54%
Ульяновск	45%	53%
Рязань	46%	53%
Волгоград	48%	52%
Кострома	45%	52%

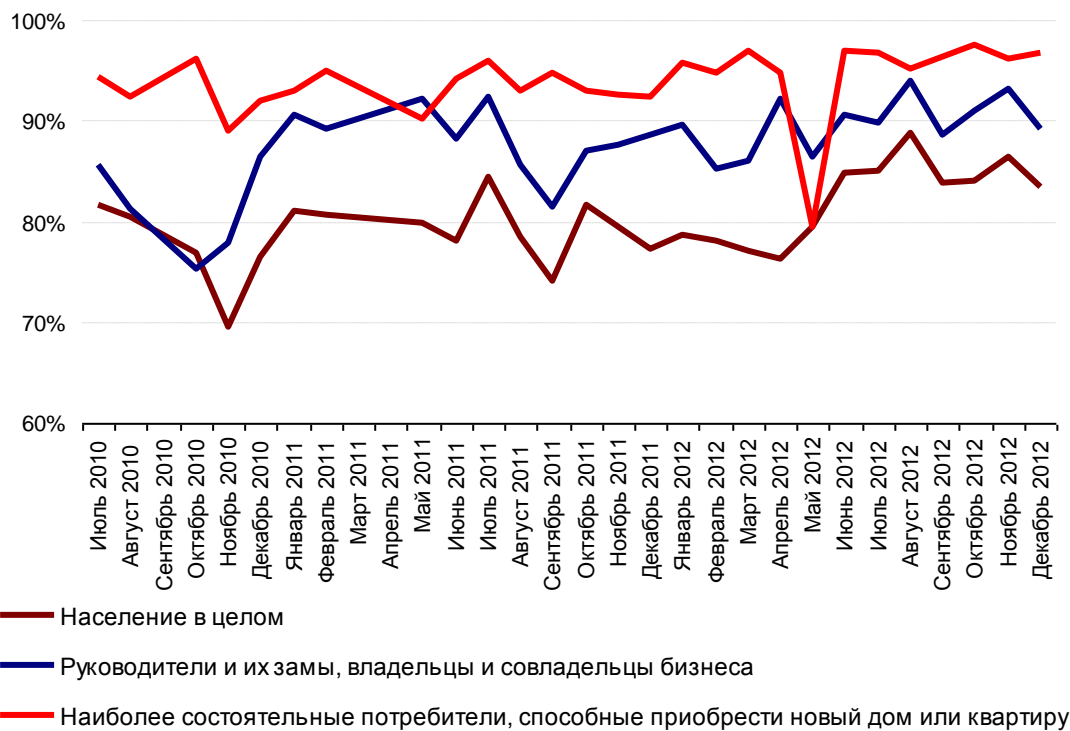
[Назад](#)

Удовлетворенность населения своей жизнью

Распределение населения по степени удовлетворенности жизнью делается на основании ответа участников исследования на следующий вопрос: «Скажите, пожалуйста, если говорить в целом, удовлетворены ли вы той жизнью, которую ведете?» Респондентам предлагаются несколько вариантов ответов: «полностью удовлетворен (а)», «скорее удовлетворен (а)», «скорее не удовлетворен (а)», «полностью не удовлетворен (а)».

Замер делается для населения в целом, а также по отдельным социально-демографическим группам. Среди прочих к ним относятся руководители и владельцы предприятий и организаций, их замы (совладельцы), а также наиболее состоятельные россияне, способные, по их утверждению, купить новый дом или квартиру.

Доля тех, кто полностью или в основном удовлетворенных своей жизнью (по различным группам населения, от числа определившихся с ответом)



Доля тех, кто полностью или в основном доволен своей жизнью по городам, где проводилось исследование (от числа определившихся с ответом)

	В среднем	2008 г.	2009 г.	2010 г.	2011 г.	2012 г. (январь-декабрь)
Тюмень	79%	66%	74%	81%	84%	85%
Набережные Челны	78%	67%	75%	79%	81%	84%
Санкт-Петербург	80%	66%	75%	79%	84%	83%
Казань	79%	68%	79%	77%	83%	83%
Москва	80%	70%	79%	79%	81%	83%
Краснодар	75%	62%	72%	76%	79%	82%
Екатеринбург	76%	60%	72%	76%	80%	80%
Пенза	73%	56%	71%	75%	77%	80%
Ростов-на-Дону	76%	63%	72%	79%	80%	80%
Хабаровск	76%	62%	74%	78%	79%	80%
Уфа	77%	65%	76%	78%	79%	79%
Томск	79%			80%	79%	79%
Пермь	75%	62%	72%	77%	78%	79%
Ижевск	75%	63%	73%	76%	79%	79%
Кемерово	75%	64%	72%	78%	78%	79%
Иркутск	75%	62%	72%	78%	78%	78%
Ульяновск	71%	56%	69%	72%	74%	78%
Красноярск	77%	67%	74%	77%	81%	78%
Оренбург	74%	64%	72%	79%	76%	78%
Барнаул	71%	55%	69%	74%	77%	78%
Владивосток	73%	55%	68%	78%	79%	78%
Ярославль	74%	60%	72%	76%	77%	77%
Тольятти	73%	63%	71%	74%	77%	77%
Челябинск	75%	63%	75%	79%	77%	77%
Рязань	71%	60%	71%	72%	74%	76%
Самара	74%	62%	73%	75%	77%	76%
Новокузнецк	73%	59%	71%	76%	76%	76%
Астрахань	72%	59%	71%	73%	75%	76%
Липецк	72%	59%	71%	75%	75%	76%
Новосибирск	74%	65%	70%	73%	79%	75%
Воронеж	72%	59%	70%	72%	75%	75%
Омск	73%	58%	70%	76%	76%	75%
Нижний Новгород	74%	64%	72%	76%	76%	75%
Саратов	72%	56%	71%	78%	75%	74%
Кострома	71%	61%	71%	74%	73%	72%
Волгоград	69%	55%	66%	73%	71%	71%

[Назад](#)

Самооценка уровня доходов

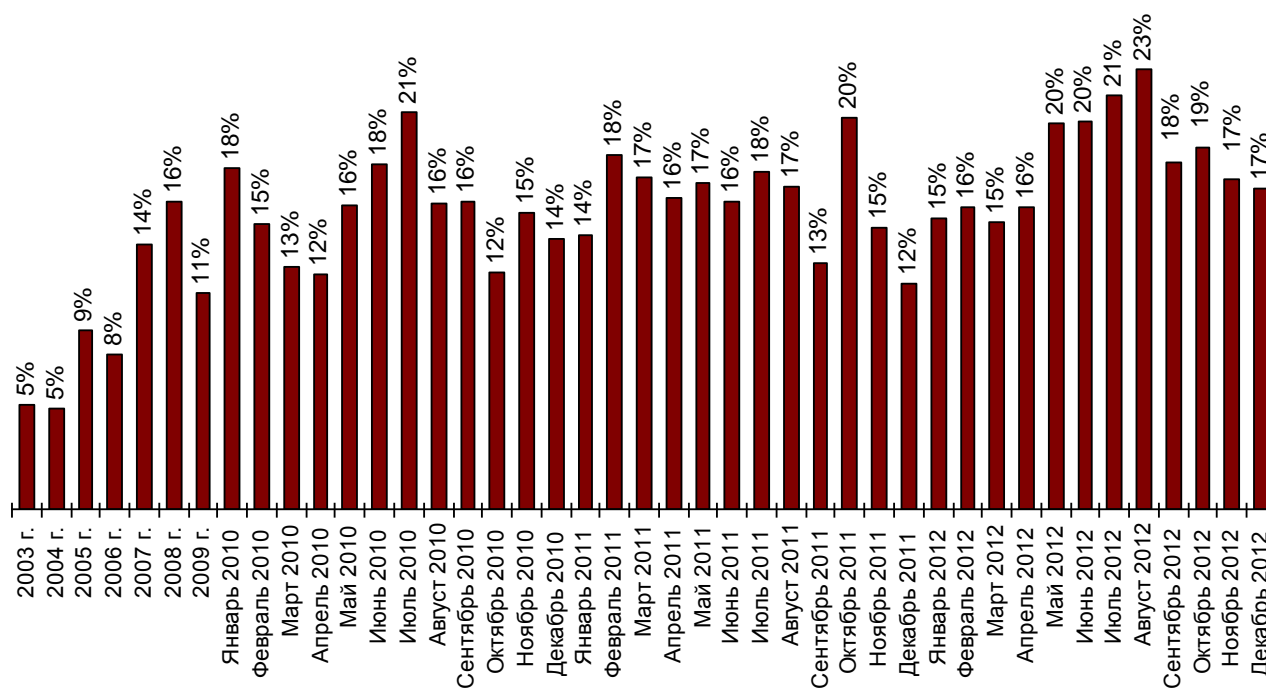
В ходе опросов участникам исследования предлагается отнести себя к одной из следующих групп по уровню дохода:

1. Денег с трудом хватает на питание,
2. Питаемся хорошо, можем приобрести предметы первой необходимости,
3. Можем купить крупную бытовую технику, но не автомобиль,

4. Могу купить автомобиль, но не квартиру,
5. Могу купить квартиру или новый дом.

Доля 4-й и 5-й групп (их мы рассматриваем как российский «средний класс») в общей численности участников исследования, определившихся с ответом, является показателем имущественного самочувствия населения.

Доля двух наиболее состоятельных групп среди населения



Доля двух наиболее состоятельных групп среди населения по городам
с населением более 500 тыс. жителей

	В среднем	2004 г.	2005 г.	2006 г.	2007 г.	2008 г.	2009 г.	2010 г.	2011 г.	2012 г. (январь-декабрь)
Санкт-Петербург	16%	6%	10%	9%	19%	18%	10%	19%	25%	26%
Москва	16%	8%	16%	12%	18%	17%	12%	17%	19%	21%
Красноярск	14%	5%	9%	7%	14%	17%	11%	16%	16%	20%
Владивосток	13%	5%	11%	10%	11%	13%	11%	16%	18%	19%
Тюмень	13%	6%	10%	9%	15%	14%	8%	13%	16%	18%
Екатеринбург	12%	6%	11%	9%	13%	15%	8%	12%	14%	18%
Ростов-на-Дону	12%	4%	9%	7%	13%	14%	8%	12%	16%	17%
Краснодар	11%	5%	8%	7%	12%	12%	10%	11%	14%	17%
Казань	13%	5%	10%	8%	18%	15%	9%	13%	15%	17%
Хабаровск	13%	4%	8%	7%	12%	15%	11%	15%	16%	16%
Челябинск	12%	4%	10%	7%	16%	16%	9%	12%	12%	16%
Воронеж	10%		7%	5%	12%	10%	8%	9%	11%	16%
Саратов	10%	3%	6%	6%	11%	10%	9%	14%	12%	16%
Самара	11%	4%	8%	8%	18%	14%	7%	10%	14%	16%
Оренбург	10%	4%	6%	6%	9%	12%	8%	13%	12%	15%
Омск	10%	5%	7%	6%	12%	12%	7%	11%	12%	15%
Новосибирск	11%	5%	9%	6%	15%	15%	8%	11%	14%	15%
Пермь	11%	4%	9%	7%	13%	14%	9%	13%	11%	14%
Тольятти	10%	5%		7%	11%	13%	7%	9%	10%	13%
Уфа	11%	7%	10%	7%	13%	14%	8%	10%	10%	13%
Томск	12%		8%	7%	12%	11%		14%	13%	12%
Набережные Челны	10%	3%		6%	11%	13%	7%	9%	9%	12%
Нижний Новгород	9%	4%	7%	5%	13%	12%	6%	8%	8%	12%
Пенза	9%		4%	5%	12%	9%	8%	10%	11%	12%
Астрахань	9%		7%	6%	11%	9%	7%	9%	9%	12%
Ижевск	9%	5%	6%	6%	10%	12%	8%	9%	10%	11%
Ярославль	9%	5%	5%	7%	14%	11%	7%	10%	9%	11%
Волгоград	8%	5%	4%	5%	12%	9%	6%	10%	9%	11%
Липецк	8%	2%	6%	5%	9%	10%	7%	8%	10%	11%
Кемерово	9%	3%	7%	7%	12%	10%	7%	9%	10%	11%
Рязань	9%		8%	5%	10%	12%	7%	9%	10%	10%
Иркутск	11%	4%	10%	8%	11%	13%	11%	13%	13%	10%
Ульяновск	8%		3%	5%	10%	9%	6%	8%	10%	10%
Барнаул	8%		6%	6%	10%	8%	7%	8%	9%	10%
Новокузнецк	8%	4%		6%	9%	11%	7%	8%	8%	9%
Кострома	9%		7%	6%		12%	7%	11%	8%	7%

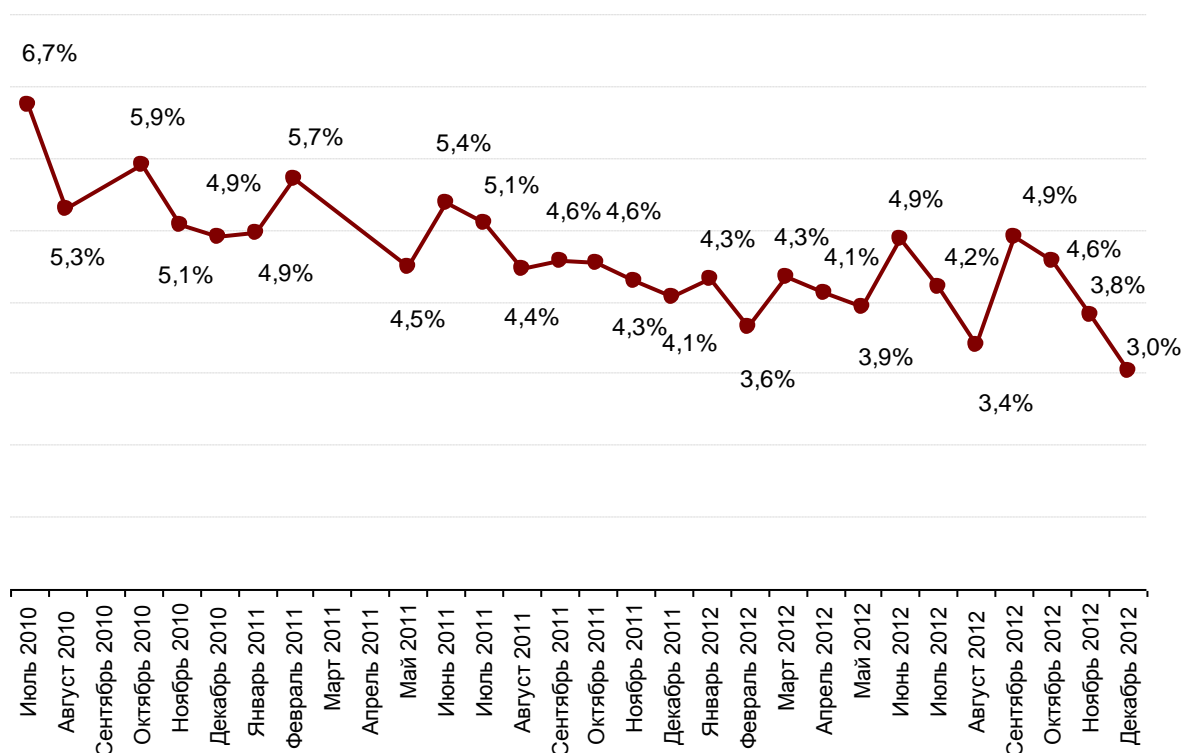
[Назад](#)

Доля безработных среди населения

В ходе опросов участникам исследования предлагается определить свой собственный профессиональный статус. Доля безработных среди

населения – это доля тех, кто выбрал вариант ответа «временно не работаю» (от числа определившихся с ответом).

Доля респондентов, заявивших о себе, как о безработных



Доля безработных в городах с населением более 500 тыс. человек

Доля безработных	В среднем	2010 г.	2011 г.	2012 г. (январь-декабрь)
Кемерово	3,2%	5,2%	3,5%	1,9%
Новокузнецк	3,1%	4,9%	3,2%	2,3%
Екатеринбург	2,7%	4,5%	2,5%	2,5%
Кострома	4,2%	5,0%	4,8%	2,7%
Набережные Челны	4,7%	6,5%	5,4%	2,8%
Красноярск	3,6%	5,6%	3,7%	2,8%
Омск	3,5%	5,1%	3,7%	2,9%
Ижевск	3,6%	4,3%	3,8%	2,9%
Оренбург	4,2%	7,8%	4,0%	3,0%
Тольятти	4,2%	6,7%	4,2%	3,1%
Ярославль	3,7%	4,0%	3,9%	3,2%
Санкт-Петербург	3,6%	3,9%	3,9%	3,2%
Тюмень	3,9%	4,6%	4,0%	3,3%
Барнаул	3,5%	3,4%	3,7%	3,3%
Иркутск	3,2%	3,8%	3,0%	3,3%
Липецк	3,9%	4,3%	4,1%	3,3%
Пермь	3,3%	3,6%	3,2%	3,3%
Рязань	3,7%	4,8%	3,6%	3,4%
Новосибирск	3,7%	4,2%	3,8%	3,4%
Самара	3,7%	4,4%	3,9%	3,4%
Казань	4,7%	6,3%	5,4%	3,4%
Хабаровск	3,6%	4,6%	3,5%	3,5%
Ростов-на-Дону	4,1%	4,3%	4,4%	3,5%
Краснодар	3,6%	1,8%	4,0%	3,6%
Уфа	4,6%	5,3%	5,2%	3,7%
Саратов	4,2%	4,2%	4,5%	3,7%
Волгоград	4,1%	5,4%	4,1%	3,7%
Челябинск	3,9%	4,6%	3,9%	3,7%
Томск	4,0%	4,6%	4,0%	3,8%
Нижний Новгород	4,6%	6,4%	4,6%	3,9%
Владивосток	4,2%	4,2%	4,4%	4,0%
Астрахань	4,5%	4,9%	4,7%	4,0%
Воронеж	4,6%	5,9%	4,5%	4,0%
Пенза	4,5%	4,2%	4,7%	4,1%
Ульяновск	4,6%	6,4%	4,4%	4,2%
Москва	4,7%	5,6%	4,8%	4,2%

[Назад](#)