

Итоги развития страхового рынка по итогам 2013 года

1. Динамика численности компаний и концентрация рынка	2
2. Динамика российского страхового рынка	4
3. Структура российского страхового рынка	5
4. Территориальная структура российского страхового рынка	9
5. Прогноз развития российского страхового рынка до 2020 года	13

Краткий обзор итогов развития страхового рынка РФ за 2013 год

На рынке продолжается сокращение числа действующих компаний (см. Рис. 1). Согласно данным ЦБ РФ, по итогам 2013 года на рынке действовали 422 компании. По итогам аналогичного периода 2012 года на рынке действовало 458 компаний, т.е. общее количество страховщиков сократилось на 7,9% или 36 компаний. Количество компаний, которые находятся на страховом рынке, но не собирают страховые премии (без учета ОМС), сократилось с 52 в 2012 году до 40 в 2013 году.

Концентрация страхового бизнеса несколько увеличилась по всем основным сегментам, за исключением рынка ОСАГО. ТОП-10 компаний в 2013 году собрали 58,1% премий на рынке всего без ОМС; 74,2% - на рынке КАСКО; 70,9% - на рынке «огневого» страхования имущества населения и предприятий; 75,7% - на рынке ОСАГО (см. Табл.1). Доля ТОП-10 компаний в выплатах на рынке всего без ОМС составила 65,5% (см. Табл.3), в заключенных договорах – 58,8% (см. Табл.5).

Количество крупных страховщиков, собирающих более 1% от общего числа премий, выросло до 20 компаний на рынке всего без ОМС, сократилось на рынке КАСКО до 17 компаний, на рынке огневого имущественного страхования - до 14, на рынке ОСАГО – до 16 компаний (см. Табл. 2). Количество крупных страховщиков, выплачивающих более 1%, на рынке всего без ОМС увеличилось до 20 компании (см. Табл. 4). Число страховых компаний, имеющих долю рынка более 1% от общего числа заключенных договоров, выросло до 22 компании (см. Табл. 6).

Общий объем собранной премии (без ОМС) в 2013 году составил 904,9 млрд. руб. (рост на 11,8% по сравнению с прошлым годом), объем выплат – 420,8 млрд. руб. (рост на 13,9% по сравнению с прошлым годом).

Отношение премии (всего без ОМС) к ВВП в 2013 году выросло до 1,36% против 1,31% годом ранее. Доля страховой премии в расходах граждан на конечное потребление выросла до 1,39% (см. Рис. 2).

Уровень выплат на рынке всего без ОМС незначительно вырос по сравнению с аналогичным периодом прошлого года и составил 46,5% (см. Табл. 8).

Число заключенных договоров по итогам 2013 года выросло на 0,1% по сравнению с 2012 годом и составило 139,6 млн. договоров (см. Табл. 9).

За счет средств населения в 2013 году на рынке всего без ОМС было собрано 478,6 млрд. руб. (рост на 18,2%), выплачено – 231,1 млрд. руб. (рост на 24,2%) (см. Табл. 10). Премии за счет юридических лиц выросли на 5,5% по сравнению с 2012 годом и составили 426,3 млрд. руб. Выплаты выросли на 3,4% до уровня 189,7 млрд. руб. (см. Табл. 11). Доля премий на рынке всего без ОМС за счет средств граждан выросла на 2,8 п. п. до 52,9% (см. Табл. 12). Доля договоров, заключенных с физическими лицами, сократилась на 1,4 п. п. и составила 89,8% (см. Табл. 13).

В 58 регионах наблюдается рост числа действующих страховых компаний, в 11 регионах число страховщиков не изменилось, в 12 - сократилось по сравнению с 2012 годом (см. Табл. 14). В 71 субъекте зафиксирован рост объема премий (всего без ОМС), в 9 субъектах РФ – ее сокращение (см. Табл. 15).

1. Динамика численности компаний и концентрация рынка

Рис. 1. Динамика количества страховых компаний на рынке
1 кв. 2005 – 2013 гг.

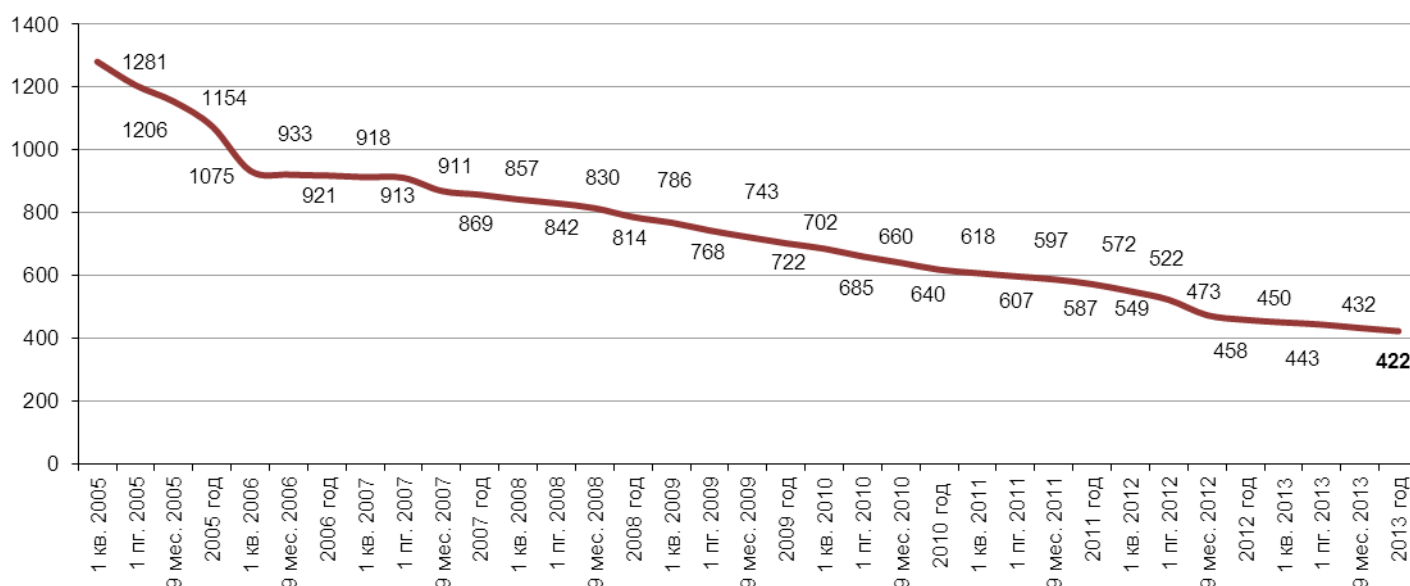


Таблица 1. Концентрация страховых компаний по премиям

	Всего без ОМС		КАСКО		Огневое имущ. страхование ЮЛ и ФЛ		ОСАГО	
	2012 г.	2013 г.	2012 г.	2013 г.	2012 г.	2013 г.	2012 г.	2013 г.
Доля страховых компаний в сборах страховой премии								
10 компаний-лидеров	57,8%	58,1%	71,1%	74,2%	66,4%	70,9%	76,2%	75,7%
20 компаний-лидеров	71,0%	72,5%	87,2%	88,5%	77,9%	80,9%	88,3%	89,6%
50 компаний-лидеров	85,1%	86,8%	96,6%	96,7%	91,7%	92,8%	97,3%	98,0%
100 компаний-лидеров	92,6%	94,5%	99,0%	99,4%	97,5%	98,2%	100,0%	100,0%
Количество компаний-аутсайдеров, собирающих 1% премий, шт.	285	218	429	336	391	300	-	-

Таблица 2. Количество страховых компаний, имеющих долю в премиях более 1%

	Всего без ОМС		КАСКО		Огневое имущ. страхование ЮЛ и ФЛ		ОСАГО	
	2012 г.	2013 г.	2012 г.	2013 г.	2012 г.	2013 г.	2012 г.	2013 г.
Количество страховщиков с долей рынка более 1%, шт.	19	20	21	17	17	14	17	16
Суммарная доля этих компаний	70,1%	72,5%	88,2%	85,8%	75,1%	75,9%	86,2%	86,0%

Таблица 3. Концентрация страховых компаний по выплатам

	Всего без ОМС		КАСКО		Огневое имущ. страхование ЮЛ и ФЛ		ОСАГО	
	2012 г.	2013 г.	2012 г.	2013 г.	2012 г.	2013 г.	2012 г.	2013 г.
Доля страховых компаний в суммарных выплатах								
10 компаний-лидеров	63,9%	65,5%	72,2%	75,0%	77,1%	75,4%	74,0%	78,6%
20 компаний-лидеров	79,7%	82,5%	88,1%	89,4%	87,3%	87,5%	86,3%	90,7%
50 компаний-лидеров	90,0%	91,9%	96,6%	97,7%	97,2%	97,7%	96,9%	98,5%
100 компаний-лидеров	95,1%	96,6%	99,1%	99,6%	99,4%	99,6%	99,9%	100,0%
Количество компаний-аутсайдеров, выплачивающих 1%, шт.	313	248	430	344	444	347	-	-

Таблица 4. Количество страховых компаний, имеющих долю в выплатах более 1%

	Всего без ОМС		КАСКО		Огневое имущ. страхование ЮЛ и ФЛ		ОСАГО	
	2012 г.	2013 г.	2012 г.	2013 г.	2012 г.	2013 г.	2012 г.	2013 г.
Количество страховщиков, с долей рынка по выплатам более 1%, шт.	18	20	19	17	15	16	15	15
Суммарная доля этих компаний в выплатах возмещений	77,9%	82,5%	87,3%	86,6%	83,4%	83,9%	82,4%	86,8%

Таблица 5. Концентрация страховых компаний по заключенным договорам

	Всего без ОМС		КАСКО		Огневое имущ. страхование ЮЛ и ФЛ		ОСАГО	
	2012 г.	2013 г.	2012 г.	2013 г.	2012 г.	2013 г.	2012 г.	2013 г.
Доля страховых компаний по числу заключенных договоров								
10 компаний-лидеров	57,5%	58,8%	69,8%	69,9%	81,8%	82,6%	77,2%	75,7%
20 компаний-лидеров	73,8%	75,5%	85,5%	84,9%	90,8%	91,5%	88,3%	89,4%
50 компаний-лидеров	90,8%	91,9%	96,6%	96,6%	97,3%	98,2%	97,6%	98,0%
100 компаний-лидеров	97,2%	97,8%	99,2%	99,6%	99,4%	99,7%	100,0%	100,0%
Количество компаний-аутсайдеров, заключающих 1% договоров, шт.	373	286	435	339	446	354	-	-

Таблица 6. Количество страховых компаний, имеющих долю более 1% в числе заключенных договоров

	Всего без ОМС		КАСКО		Огневое имущ. страхование ЮЛ и ФЛ		ОСАГО	
	2012 г.	2013 г.	2012 г.	2013 г.	2012 г.	2013 г.	2012 г.	2013 г.
Количество страховщиков, с долей рынка по заключенным договорам более 1%, шт.	20	22	19	18	13	14	16	18
Суммарная доля этих компаний	73,8%	77,7%	84,6%	83,2%	85,8%	87,5%	85,0%	87,4%

2. Динамика российского страхового рынка

Таблица 7. Российский страховой рынок по итогам 2013 и 2012 гг.

Виды страхования и страховой деятельности	Показатели страховой деятельности	2012г.	2013г.	Прирост
		Премии, млрд. руб.	809,1	
Всего без ОМС	Выплаты, млрд. руб.	369,4	420,8	13,9%
	Премии, млрд. руб.	53,8	84,9	57,7%
Страхование жизни	Выплаты, млрд. руб.	13,3	12,3	-7,6%
	Премии, млрд. руб.	182,4	208,7	14,4%
Личное страхование (кроме страхования жизни)	Выплаты, млрд. руб.	91,8	103,1	12,3%
	Премии, млрд. руб.	373,1	393,8	5,5%
Страхование имущества, в т.ч.	Выплаты, млрд. руб.	181,0	201,7	11,4%
	Премии, млрд. руб.	195,3	212,3	8,7%
КАСКО	Выплаты, млрд. руб.	125,7	155,8	24,0%
	Премии, млрд. руб.	131,1	134,1	2,3%
Огневое страхование	Выплаты, млрд. руб.	39,1	30,7	-21,6%
	Премии, млрд. руб.	30,0	29,7	-0,7%
Страхование ответственности (добровольное)	Выплаты, млрд. руб.	5,3	7,1	34,5%
	Премии, млрд. руб.	121,2	134,2	10,8%
ОСАГО	Выплаты, млрд. руб.	63,9	77,4	21,0%

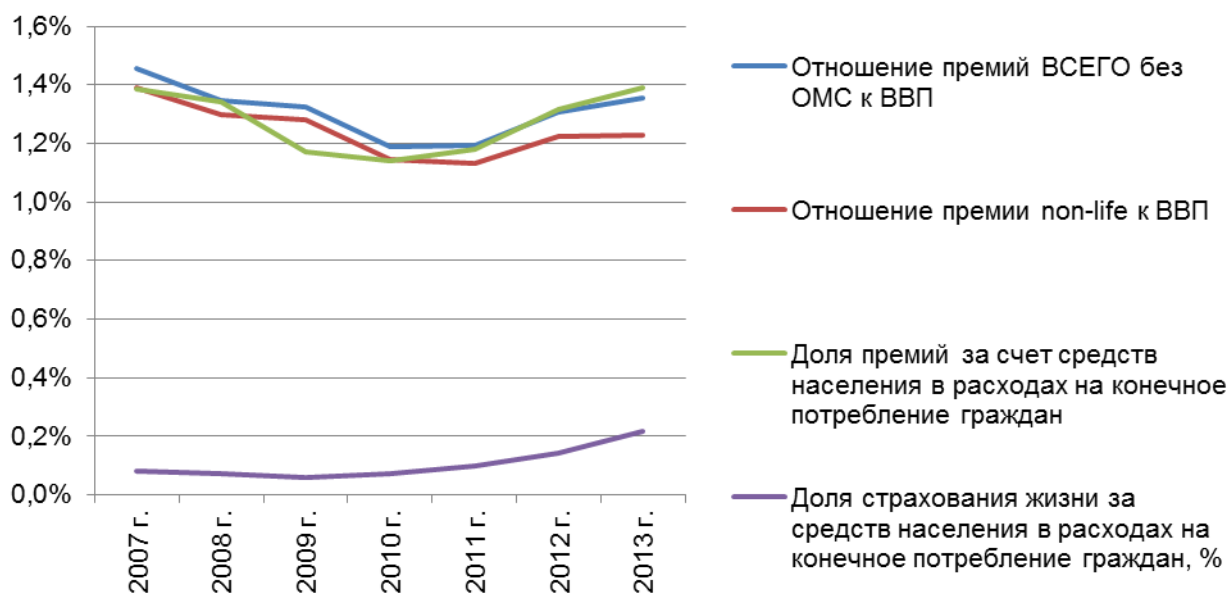


Рис. 2. Отношение премии на рынке всего без ОМС к ВВП и доля премии в расходах населения в 2007 – 2013 гг.

Таблица 8. Уровень выплат по итогам 2013 и 2012 гг.

Виды страхования и страховой деятельности	2012г.	2013г.	Прирост
Всего без ОМС	45,7%	46,5%	0,8%
Страхование жизни	24,8%	14,5%	-10,3%
Личное страхование (кроме страхования жизни)	50,3%	49,4%	-0,9%
Страхование имущества, в т.ч.	48,5%	51,2%	2,7%
КАСКО	64,4%	73,4%	9,0%
Огневое страхование	29,8%	22,9%	-7,0%
Страхование ответственности	17,7%	24,0%	6,3%
ОСАГО	52,7%	57,6%	4,9%

Таблица 9. Число заключенных договоров по итогам 2013 и 2012 гг., млн. штук

Виды страхования и страховой деятельности	2012г.	2013г.	Прирост
Всего без ОМС	139,4	139,6	0,1%
Страхование жизни	6,3	6,9	9,0%
Личное страхование (кроме страхования жизни)	62,5	55,9	-10,6%
Страхование имущества, в т.ч.	16,2	20,0	23,4%
КАСКО	4,8	4,9	2,7%
Огневое страхование	9,5	13,4	40,6%
Страхование ответственности	9,3	7,1	-23,0%
ОСАГО	40,4	42,3	4,9%

3. Структура российского страхового рынка

Таблица 10. Рынок страхования за счет средств населения по итогам 2013 и 2012 гг.

Виды страхования	Показатели страховой деятельности	2012 г.	2013 г.	Прирост
Всего без ОМС	Премии, млрд. руб.	405,0	478,6	18,2%
	Выплаты, млрд. руб.	186,1	231,1	24,2%
Страхование жизни	Премии, млрд. руб.	43,9	75,6	72,0%
	Выплаты, млрд. руб.	5,8	7,5	29,1%
Личное страхование (кроме страхования жизни)	Премии, млрд. руб.	60,7	74,6	22,9%
	Выплаты, млрд. руб.	14,9	17,4	16,9%
Страхование имущества, в т.ч.	Премии, млрд. руб.	180,7	197,2	9,1%
	Выплаты, млрд. руб.	106,3	133,4	25,4%
КАСКО	Премии, млрд. руб.	154,0	166,6	8,2%
	Выплаты, млрд. руб.	101,0	127,3	26,1%
Огневое страхование	Премии, млрд. руб.	25,7	29,7	15,7%
	Выплаты, млрд. руб.	4,9	5,7	17,9%
Страхование ответственности	Премии, млрд. руб.	7,8	7,4	-5,6%
	Выплаты, млрд. руб.	2,1	3,4	65,7%
ОСАГО	Премии, млрд. руб.	100,3	112,2	11,9%
	Выплаты, млрд. руб.	56,4	68,5	21,4%

Таблица 11. Рынок страхования за счет средств юридических лиц по итогам 2013 и 2012 гг.

Виды страхования	Показатели страховой деятельности	2012г.	2013г.	Прирост
		Всего без ОМС	Премии, млрд. руб.	404,0
	Выплаты, млрд. руб.	183,4	189,7	3,4%
Страхование жизни	Премии, млрд. руб.	9,9	9,3	-5,8%
	Выплаты, млрд. руб.	7,5	4,8	-36,1%
Личное страхование (кроме страхования жизни)	Премии, млрд. руб.	121,7	134,2	10,2%
	Выплаты, млрд. руб.	76,9	85,7	11,5%
Страхование имущества, в т.ч.	Премии, млрд. руб.	192,4	196,6	2,2%
	Выплаты, млрд. руб.	74,7	68,3	-8,5%
КАСКО	Премии, млрд. руб.	41,3	45,7	10,7%
	Выплаты, млрд. руб.	24,7	28,5	15,4%
Огневое страхование	Премии, млрд. руб.	105,4	104,4	-1,0%
	Выплаты, млрд. руб.	34,2	24,9	-27,2%
Страхование ответственности	Премии, млрд. руб.	22,2	22,4	1,0%
	Выплаты, млрд. руб.	3,2	3,7	14,4%
ОСАГО	Премии, млрд. руб.	20,9	22,0	5,3%
	Выплаты, млрд. руб.	7,5	8,9	18,3%

Таблица 12. Доля премий за счет средств населения в совокупной премии по видам страхования по итогам 2013 и 2012 гг.

Виды страхования	2012г.	2013г.
Итого без ОМС	50,1%	52,9%
Добровольное страхование		
Страхование жизни всего	81,6%	89,0%
в том числе:		
на случай смерти, дожития до определенного возраста или срока либо наступления иного события	81,4%	88,0%
с условием периодических страховых выплат (ренты, аннуитетов) и (или) с участием страхователя в инвестиционном доходе страховщика	89,4%	97,1%
пенсионное страхование	38,0%	37,1%
Страхование иное, чем страхование жизни, всего	43,1%	44,4%
в том числе:		
личное страхование (кроме страхования жизни) всего	33,3%	35,7%
в том числе:		
НС	64,2%	64,7%
ДМС	12,3%	12,1%
имущественное страхование всего	47,3%	48,5%
в том числе:		
страхование имущества	48,4%	50,1%
в том числе:		
средств наземного транспорта (кроме средств железнодорожного транспорта)	78,8%	78,5%
средств железнодорожного транспорта	0,0%	0,0%
средств воздушного транспорта	0,7%	0,6%
средств водного транспорта	2,1%	2,5%
грузов	0,5%	0,3%
сельскохозяйственное страхование всего	6,2%	4,7%
из него страхование, осуществляемое с государственной поддержкой	3,6%	2,4%
имущество юридических лиц и граждан	19,6%	22,2%
прочего имущества юридических лиц	0,0%	0,0%
прочего имущества граждан	99,6%	99,6%
страхование гражданской ответственности	26,1%	24,8%
в том числе:		
владельцев автотранспортных средств всего	73,7%	71,2%

Виды страхования		2012г.	2013г.
из него страхование, осуществляемое в рамках международной системы страхования "Зеленая карта"		73,6%	77,6%
владельцев средств железнодорожного транспорта		0,0%	0,0%
владельцев средств воздушного транспорта		0,2%	0,1%
владельцев средств водного транспорта		0,2%	0,4%
организаций, эксплуатирующих опасные объекты		0,0%	0,0%
за причинение вреда вследствие недостатков товаров, работ, услуг		0,0%	0,0%
за причинение вреда третьим лицам		12,7%	12,6%
за неисполнение или ненадлежащее исполнение обязательств по договору		21,6%	34,5%
страхование предпринимательских рисков		0,0%	0,0%
страхование финансовых рисков		84,7%	78,5%
Обязательное страхование			
Личное страхование		0,0%	0,0%
в том числе:			
пассажиров (туристов, экскурсантов)		0,0%	0,0%
жизни и здоровья пациента, участвующего в клинических исследованиях лекарственного препарата для медицинского применения		0,0%	0,0%
государственное личное страхование работников налоговых органов		0,0%	0,0%
государственное страхование жизни и здоровья военнослужащих и приравненных к ним в обязательном государственном страховании лиц		0,0%	0,0%
Страхование гражданской ответственности		76,8%	78,2%
в том числе:			
владельцев транспортных средств		82,7%	83,6%
перевозчика перед пассажиром воздушного судна		0,0%	0,0%
владельца опасного объекта за причинение вреда в результате аварии на опасном объекте		0,0%	0,0%

Таблица 13. Доля договоров, заключенных с физическими лицами, от общего количества заключенных договоров по видам страхования по итогам 2013 и 2012 гг.

Виды страхования		2012г.	2013г.
Итого без ОМС		91,2%	89,8%
Добровольное страхование			
Страхование жизни всего		99,6%	98,8%
в том числе:			
на случай смерти, дожития до определенного возраста или срока либо наступления иного события		99,6%	98,6%
с условием периодических страховых выплат (ренды, аннуитетов) и (или) с участием страхователя в инвестиционном доходе страховщика		99,9%	99,9%
пенсионное страхование		91,2%	90,1%
Страхование иное, чем страхование жизни, всего		92,0%	89,8%
в том числе:			
личное страхование (кроме страхования жизни) всего		95,1%	91,5%
в том числе:			
НС		97,5%	92,0%
ДМС		84,8%	89,5%
имущественное страхование всего		85,4%	87,0%
в том числе:			
страхование имущества		82,3%	85,8%
в том числе:			
средств наземного транспорта (кроме средств железнодорожного транспорта)		85,4%	84,9%
средств железнодорожного транспорта		0,0%	0,0%
средств воздушного транспорта		4,9%	4,4%
средств водного транспорта		25,5%	23,9%
грузов		7,9%	3,9%
сельскохозяйственное страхование всего		87,5%	87,5%
из него страхование, осуществляемое с государственной поддержкой		5,0%	7,1%

Виды страхования		2012г.	2012г.
имущество юридических лиц и граждан		94,0%	0,0%
прочего имущества юридических лиц		0,0%	0,0%
прочего имущества граждан		100,0%	99,8%
страхование гражданской ответственности		88,6%	86,4%
в том числе:			
владельцев автотранспортных средств всего		92,4%	89,3%
из него страхование, осуществляемое в рамках международной системы страхования "Зеленая карта"		94,0%	94,6%
владельцев средств железнодорожного транспорта		0,0%	0,0%
владельцев средств воздушного транспорта		7,4%	8,9%
владельцев средств водного транспорта		5,9%	6,1%
организаций, эксплуатирующих опасные объекты		0,0%	0,0%
за причинение вреда вследствие недостатков товаров, работ, услуг		0,0%	0,0%
за причинение вреда третьим лицам		75,1%	79,5%
за неисполнение или ненадлежащее исполнение обязательств по договору		48,7%	54,8%
страхование предпринимательских рисков		0,0%	0,0%
страхование финансовых рисков		89,9%	91,2%
Обязательное страхование			
Личное страхование		0,0%	0,0%
в том числе:			
пассажиров (туристов, экскурсантов)		0,0%	0,0%
жизни и здоровья пациента, участвующего в клинических исследованиях лекарственного препарата для медицинского применения		0,0%	0,0%
государственное личное страхование работников налоговых органов		0,0%	0,0%
государственное страхование жизни и здоровья военнослужащих и приравненных к ним в обязательном государственном страховании лиц		0,0%	0,0%
Страхование гражданской ответственности		88,2%	88,6%
в том числе:			
владельцев транспортных средств		88,7%	89,1%
перевозчика перед пассажиром воздушного судна		0,0%	0,0%
владельца опасного объекта за причинение вреда в результате аварии на опасном объекте		0,0%	0,0%

4. Территориальная структура российского страхового рынка

Таблица 14. Количество действующих страховых компаний по регионам по итогам 2013 и 2012 гг.

Регион	2012г.	2013г.	Абсолютный прирост	Относительный прирост
г. Москва	264	263	-1	0%
г. Санкт - Петербург	143	147	4	3%
Краснодарский край	124	128	4	3%
Ростовская область	115	115	0	0%
Республика Татарстан	110	115	5	5%
Московская область	112	112	0	0%
Свердловская область	108	108	0	0%
Новосибирская область	101	108	7	7%
Самарская область	99	105	6	6%
Нижегородская область	108	101	-7	-6%
Челябинская область	97	97	0	0%
Республика Башкортостан	96	96	0	0%
Тюменская область	95	96	1	1%
Пермский край	94	88	-6	-6%
Волгоградская область	87	87	0	0%
Красноярский край	86	87	1	1%
Омская область	83	87	4	5%
Ставропольский край	89	86	-3	-3%
Саратовская область	88	86	-2	-2%
Воронежская область	77	84	7	9%
Кемеровская область	84	83	-1	-1%
Алтайский край	79	80	1	1%
Ярославская область	72	80	8	11%
Иркутская область	75	79	4	5%
Ульяновская область	68	78	10	15%
Тульская область	78	76	-2	-3%
Калининградская область	70	74	4	6%
Калужская область	70	74	4	6%
Удмуртская Республика	74	73	-1	-1%
Курская область	66	72	6	9%
Тверская область	69	70	1	1%
Рязанская область	66	70	4	6%
Архангельская область	65	70	5	8%
Оренбургская область	64	69	5	8%
Чувашская Республика - Чувашия	63	69	6	10%
Томская область	65	68	3	5%
Белгородская область	69	66	-3	-4%
Владимирская область	64	66	2	3%
Мурманская область	60	66	6	10%
Приморский край	65	64	-1	-2%
Смоленская область	63	64	1	2%
Хабаровский край	62	64	2	3%
Пензенская область	60	64	4	7%
Вологодская область	61	63	2	3%
Кировская область	59	62	3	5%
Липецкая область	59	61	2	3%
Орловская область	58	61	3	5%
Тамбовская область	60	60	0	0%
Республика Карелия	57	60	3	5%

Регион	2012г.	2013г.	Абсолютный прирост	Относительный прирост
Ленинградская область	52	59	7	13%
Брянская область	54	57	3	6%
Новгородская область	56	56	0	0%
Ивановская область	50	56	6	12%
Астраханская область	50	54	4	8%
Республика Коми	50	54	4	8%
Республика Мордовия	44	54	10	23%
Курганская область	47	52	5	11%
Республика Саха (Якутия)	43	51	8	19%
Республика Дагестан	45	48	3	7%
Кабардино-Балкарская Республика	43	48	5	12%
Псковская область	45	47	2	4%
Республика Хакасия	43	47	4	9%
Амурская область	46	46	0	0%
Костромская область	43	46	3	7%
Республика Марий Эл	42	45	3	7%
Республика Адыгея	42	44	2	5%
Республика Бурятия	42	44	2	5%
Сахалинская область	41	41	0	0%
Забайкальский край	41	40	-1	-2%
Республика Северная Осетия-Алания	38	40	2	5%
Республика Калмыкия	31	36	5	16%
Камчатский край	35	35	0	0%
Карачаево-Черкесская Республика	31	32	1	3%
Республика Алтай	29	32	3	10%
Магаданская область	31	28	-3	-10%
Еврейская авт. область	23	28	5	22%
Чеченская Республика	23	28	5	22%
Республика Тыва	22	27	5	23%
Республика Ингушетия	21	22	1	5%
Чукотский авт. округ	13	15	2	15%
Байконур	3	4	1	33%

Таблица 15. Региональные рынки по итогам 2013 и 2012 гг., тыс. руб.

Регион	Итого без ОМС		КАСКО		"Огневое" страхова- ние		ОСАГО	
	2013 г.	Прирост	2013 г.	Прирост	2013 г.	Прирост	2013 г.	Прирост
г. Москва	444 506 262	14,5%	91 129 620	10,6%	83 536 505	0,0%	26 152 083	15,3%
г. Санкт - Петербург	61 636 139	11,9%	26 181 314	9,9%	6 304 541	16,2%	8 302 848	8,5%
Тюменская область	25 541 010	7,6%	5 113 833	8,4%	2 902 149	-0,9%	5 116 260	8,4%
Московская область	21 450 186	0,2%	4 565 675	-13,9%	5 170 227	-3,5%	5 711 639	5,6%
Свердловская область	20 906 935	3,8%	6 607 559	8,9%	1 592 417	3,7%	4 541 271	9,4%
Республика Татарстан	20 550 806	7,8%	5 232 200	11,3%	3 811 458	-3,0%	3 845 279	-0,8%
Краснодарский край	18 351 915	8,4%	4 446 217	2,6%	1 308 143	6,0%	5 501 050	12,9%
Самарская область	17 950 212	23,1%	5 010 402	10,9%	1 062 033	3,8%	3 271 006	11,6%
Нижегородская область	14 121 611	8,8%	4 227 430	8,2%	1 525 787	1,3%	3 212 661	8,6%
Челябинская область	13 615 647	4,2%	4 052 929	6,1%	942 366	5,3%	3 831 749	8,6%
Ростовская область	12 700 622	13,3%	2 768 107	8,1%	943 545	-5,4%	3 436 726	17,5%
Республика Башкортостан	12 455 920	6,9%	3 036 963	18,7%	1 226 216	-2,6%	3 166 369	5,0%
Новосибирская область	10 349 572	8,6%	2 100 633	13,6%	934 878	24,5%	2 997 513	10,8%
Пермский край	10 049 678	9,7%	2 811 466	7,2%	1 020 995	2,4%	2 378 293	6,4%
Красноярский край	9 716 526	9,5%	2 236 209	9,6%	832 894	22,3%	2 756 421	7,7%
Иркутская область	8 682 201	12,9%	1 987 432	9,6%	1 065 591	19,3%	1 844 543	10,0%
Кемеровская область	8 563 122	3,9%	1 776 827	5,3%	671 710	3,0%	2 227 648	6,8%
Саратовская область	7 390 970	12,2%	1 458 141	8,9%	496 508	17,4%	1 741 656	9,9%
Ставропольский край	6 994 472	11,8%	1 523 269	7,5%	340 972	5,3%	1 621 715	13,0%
Воронежская область	6 687 019	21,1%	1 874 089	14,5%	504 724	8,8%	1 771 782	14,9%
Приморский край	6 522 505	23,5%	1 132 422	5,5%	901 221	60,4%	1 786 391	31,3%
Волгоградская область	6 382 326	12,6%	1 546 833	10,9%	422 823	7,0%	1 557 518	16,7%
Оренбургская область	5 904 863	12,1%	1 630 031	15,4%	451 909	12,6%	1 536 982	11,3%
Омская область	5 372 261	9,8%	1 051 874	12,0%	430 191	20,5%	1 506 855	7,1%
Удмуртская Республика	5 107 516	16,0%	1 364 742	10,7%	529 177	7,0%	1 059 803	12,7%
Хабаровский край	4 931 485	7,9%	722 233	2,8%	465 661	16,9%	1 230 027	9,8%
Вологодская область	4 865 242	1,1%	1 279 836	-3,3%	541 131	-10,3%	1 166 591	8,1%
Тульская область	4 545 475	12,4%	1 285 697	4,4%	607 502	77,1%	1 163 557	13,3%
Владимирская область	4 203 755	9,2%	1 180 323	5,3%	786 415	-4,3%	1 103 971	9,7%
Ярославская область	4 159 872	12,8%	1 361 783	3,6%	506 762	39,4%	899 599	6,1%
Алтайский край	3 975 325	-7,4%	655 084	2,4%	292 045	-11,1%	1 509 286	6,4%
Рязанская область	3 864 171	14,6%	1 282 883	8,7%	478 912	4,8%	956 281	14,3%
Белгородская область	3 817 592	19,0%	811 387	17,3%	261 405	1,1%	1 088 355	14,4%
Архангельская область	3 775 876	4,2%	1 155 821	4,2%	534 552	5,9%	918 251	3,7%
Ульяновская область	3 553 130	5,4%	1 024 844	26,8%	323 838	3,2%	666 418	-4,1%
Тверская область	3 547 043	7,6%	1 168 112	3,8%	505 582	5,3%	962 634	11,0%
Кировская область	3 533 096	14,7%	733 034	15,2%	595 875	-3,0%	903 405	9,1%
Томская область	3 458 619	9,4%	558 300	4,0%	338 219	13,8%	839 520	11,5%
Ленинградская область	3 421 359	-4,7%	599 370	-19,6%	679 642	-5,9%	911 338	9,8%
Калужская область	3 200 472	15,9%	1 000 953	8,7%	407 882	9,4%	796 382	11,0%
Чувашская Республика - Чувашия	3 164 463	11,8%	678 785	11,4%	469 869	4,7%	708 912	13,4%
Калининградская область	3 116 641	8,2%	733 460	6,3%	398 806	17,5%	737 098	5,6%
Липецкая область	2 973 775	12,3%	744 999	0,6%	356 227	-0,9%	878 011	4,5%
Республика Коми	2 849 220	10,2%	629 393	6,2%	309 575	13,4%	717 248	12,0%
Республика Саха (Якутия)	2 843 083	11,4%	110 815	10,6%	473 847	4,3%	681 860	14,5%
Астраханская область	2 824 897	6,1%	416 006	6,8%	332 450	-8,5%	697 857	13,4%
Смоленская область	2 794 291	22,8%	603 636	2,7%	328 531	60,0%	774 855	20,5%
Мурманская область	2 780 269	10,2%	819 549	2,4%	111 060	13,8%	634 274	0,8%
Брянская область	2 764 782	16,6%	724 123	9,7%	233 168	11,2%	774 823	11,1%
Пензенская область	2 752 629	14,5%	651 176	6,8%	409 482	1,4%	799 515	13,8%
Курская область	2 702 265	16,5%	553 418	4,0%	212 889	27,5%	695 026	19,3%
Ивановская область	2 434 946	5,9%	744 565	4,7%	455 397	5,0%	576 119	0,8%

Регион	Итого без ОМС		КАСКО		"Огневое" страхова- ние		ОСАГО	
	2013 г.	Прирост	2013 г.	Прирост	2013 г.	Прирост	2013 г.	Прирост
Республика Карелия	2 252 707	3,4%	682 916	-2,9%	218 365	-0,2%	498 817	4,2%
Тамбовская область	2 021 217	19,5%	440 536	13,1%	254 108	8,1%	653 901	18,7%
Новгородская область	1 953 241	10,1%	697 883	9,2%	247 207	11,8%	516 446	10,7%
Республика Бурятия	1 914 150	13,4%	149 396	0,2%	162 005	25,5%	419 686	8,4%
Курганская область	1 836 817	3,5%	306 606	-1,5%	222 125	14,0%	512 298	5,6%
Республика Мордовия	1 835 479	4,1%	337 831	-9,0%	440 803	-1,1%	403 749	8,6%
Орловская область	1 765 553	19,8%	428 584	10,5%	114 248	-1,0%	471 939	14,3%
Сахалинская область	1 713 438	12,9%	162 893	3,0%	252 897	26,9%	509 558	3,0%
Амурская область	1 531 670	-0,6%	112 906	-10,4%	214 200	-9,2%	581 366	8,9%
Республика Марий Эл	1 458 488	14,1%	387 369	10,3%	275 945	5,2%	360 709	12,2%
Костромская область	1 404 635	9,7%	295 991	-0,9%	334 178	10,1%	407 220	8,6%
Забайкальский край	1 400 796	-0,1%	145 842	3,9%	110 239	-3,8%	564 429	11,6%
Псковская область	1 386 697	7,2%	370 712	2,6%	196 595	-1,7%	374 603	-1,3%
Республика Дагестан	1 219 385	-4,1%	59 275	45,7%	102 275	81,5%	782 797	21,7%
Республика Хакасия	982 535	10,2%	163 546	12,7%	52 494	12,3%	339 716	7,6%
Камчатский край	823 826	11,0%	61 660	-10,7%	74 855	20,2%	299 220	7,1%
Кабардино-Балкарская Республика	721 172	-14,0%	72 570	-3,2%	54 898	-39,2%	284 429	9,3%
Республика Северная Осетия	646 355	13,0%	32 908	-6,5%	75 917	16,4%	293 498	47,6%
Республика Адыгея	580 694	-8,0%	71 204	-32,2%	35 500	1,3%	254 626	-9,5%
Карачаево-Черкесская Республика	470 067	11,3%	27 903	27,1%	19 619	-3,7%	205 564	55,7%
Магаданская область	459 764	19,0%	40 286	24,5%	39 917	-4,1%	143 626	8,8%
Чеченская Республика	440 405	78,2%	41 665	505,8%	10 530	-36,1%	249 046	98,6%
Республика Калмыкия	438 689	13,9%	43 067	4,5%	34 838	36,7%	101 472	8,5%
Республика Алтай	353 883	52,3%	13 824	-26,8%	128 343	1348,4%	102 174	1,1%
Республика Тыва	339 935	4,8%	20 337	-31,9%	18 116	12,8%	83 038	20,6%
Еврейская авт. область	195 423	29,7%	9 240	-14,6%	13 428	12,7%	73 034	21,2%
Республика Ингушетия	177 112	-62,7%	3 224	5,9%	74 545	-5,6%	77 942	12,9%
Чукотский авт. округ	59 659	-30,2%	19 128	-44,0%	2 828	-56,5%	15 873	10,2%

5. Прогноз развития российского страхового рынка до 2020 года

Таблица 16. Прогноз динамики страховых премий по видам страхования

	2013 г.	2014 г.	2015 г.	2016 г.	2017 г.	2018 г.	2019 г.	2020 г.
ВСЕГО без ОМС, млрд. руб.	904,9	1 012,0	1 128,9	1 249,7	1 380,8	1 523,3	1 678,2	1 846,4
в том числе за счет населения млрд.руб.	478,6	540,6	608,3	678,1	754,1	836,5	926,1	1 023,5
Страхование жизни, млрд. руб.	84,9	112,2	141,9	172,6	206,0	242,3	281,7	324,5
в том числе за счет населения млрд.руб.	75,6	89,9	105,6	121,8	139,4	158,5	179,2	201,8
КАСКО, млрд. руб.	212,3	234,1	257,9	282,4	309,1	338,1	369,6	403,8
в том числе за счет населения млрд.руб.	166,6	182,9	200,7	219,1	239,1	260,8	284,4	310,0
Огневое страхование, млрд. руб.	134,1	143,3	153,2	163,5	174,7	186,8	200,0	214,4
в том числе за счет населения млрд.руб.	29,7	32,2	34,9	37,7	40,7	44,0	47,5	51,4
ОСАГО, млрд. руб.	134,2	144,4	155,5	166,9	179,3	192,8	207,5	223,4
в том числе за счет населения млрд.руб.	112,2	119,2	126,8	134,7	143,2	152,5	162,6	173,6
ДСАГО, млрд. руб.	7,5	8,4	9,3	10,2	11,2	12,3	13,5	14,8
в том числе за счет населения млрд.руб.	5,4	6,2	7,1	8,0	9,0	10,1	11,3	12,6
НС, млрд. руб.	97,7	116,8	137,7	159,2	182,6	208,1	235,7	265,7
в том числе за счет населения млрд.руб.	65,6	75,5	86,3	97,4	109,5	122,7	136,9	152,4
ДМС, млрд. руб.	112,8	123,1	134,3	145,8	158,3	171,9	186,7	202,8
в том числе за счет населения млрд.руб.	13,6	14,1	14,6	15,1	15,7	16,3	17,0	17,8