

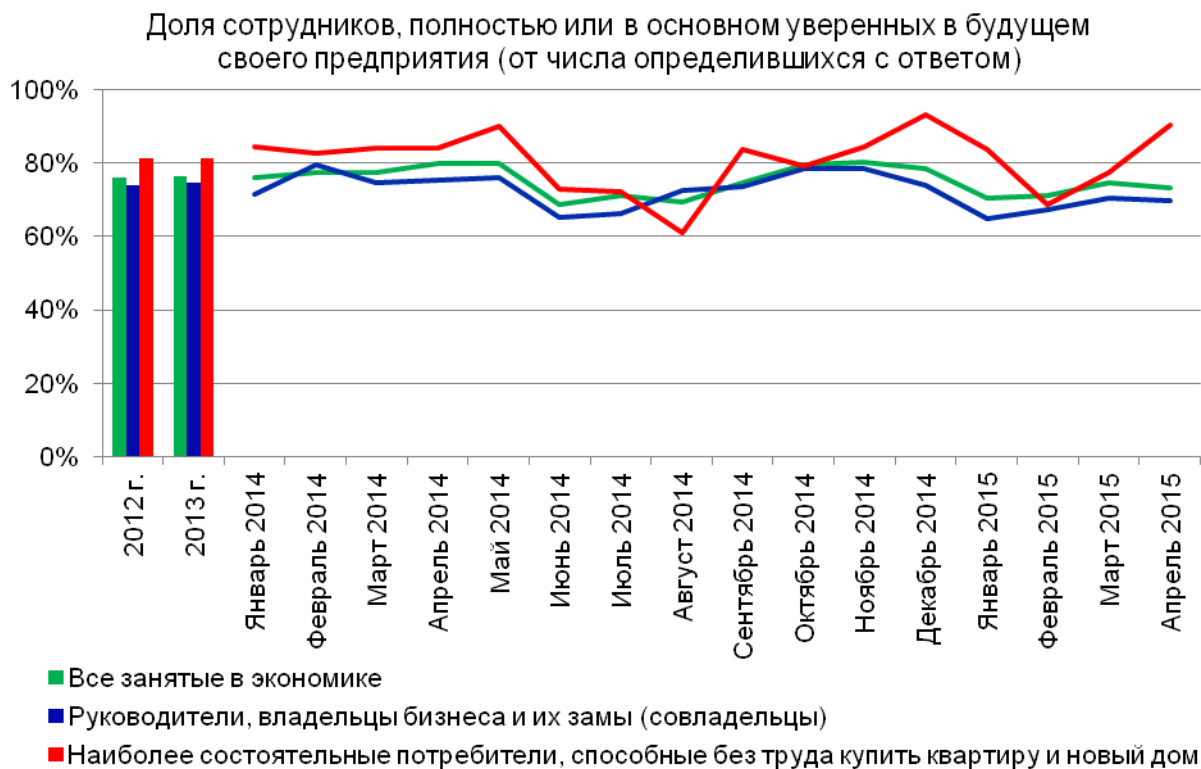
Настроения экономики. Итоги апреля 2015 года.

Оценка перспектив
экономического роста
в России

В апреле экономические настроения оставались достаточно оптимистическими.

- Доля сотрудников, уверенных в завтрашнем дне предприятий и организаций, где они работают, незначительно снизилась. По итогам апреля полностью или в основном уверены в завтрашнем дне своего предприятия 73% городского населения (против 75% в марте). Значительно выросли экономические ожидания наиболее обеспеченных слоев населения – здесь 90% уверены в завтрашнем дне предприятия (против 77% месяцем ранее). Наибольшую уверенность в будущем своих предприятий чувствуют жители Грозного, Махачкалы и Краснодара, наименьшую – жители Волгограда, Новокузнецка и Ульяновска.
- Доля тех, кто уверен в своем завтрашнем дне, осталась на уровне марта – 65% горожан полностью или в основном чувствуют уверенность в своем будущем. Среди руководителей и владельцев бизнеса показатель остался прежним – 73% уверенных. Среди наиболее состоятельных слоев населения уровень уверенности в завтрашнем дне вырос на 13 п.п. (96% уверенных против 88% в марте). Наибольшую уверенность в собственном завтрашнем дне демонстрируют жители Казани, Перми и Екатеринбурга, наименьшую – жители Саратова, Липецка, Волгограда.
- Уровень удовлетворенности населения своей жизнью вырос по сравнению с мартовским показателем: в апреле полностью или в основном довольны своей жизнью 84% городского населения (против 79% в марте). Среди руководителей и владельцев бизнеса, доля довольных, напротив, несколько снизилась – 86% против 88% месяцем ранее. Наибольший уровень удовлетворенности своей жизнью зафиксирован в Грозном, Казани и Махачкале, наименьший – в Кемерово, Барнауле и Липецке.
- Самооценка населением своих доходов выросла на 2 п.п. В апреле 14% жителей городов утверждали, что они способны приобрести хотя бы новый автомобиль. Наибольшая платежеспособность отмечена в Москве, Екатеринбурге и Махачкале, наименьшая – в Волгограде, Иркутске и Липецке.
- Доля тех, кто относит себя к безработным, в апреле составила 4,6%. Наиболее благополучные в плане безработицы города – Ижевск, Ярославль и Екатеринбург. Самый высокий уровень безработицы зафиксирован в Уфе, Волгограде и Тюмени.

Оценка положения дел на предприятиях, сделанная их сотрудниками



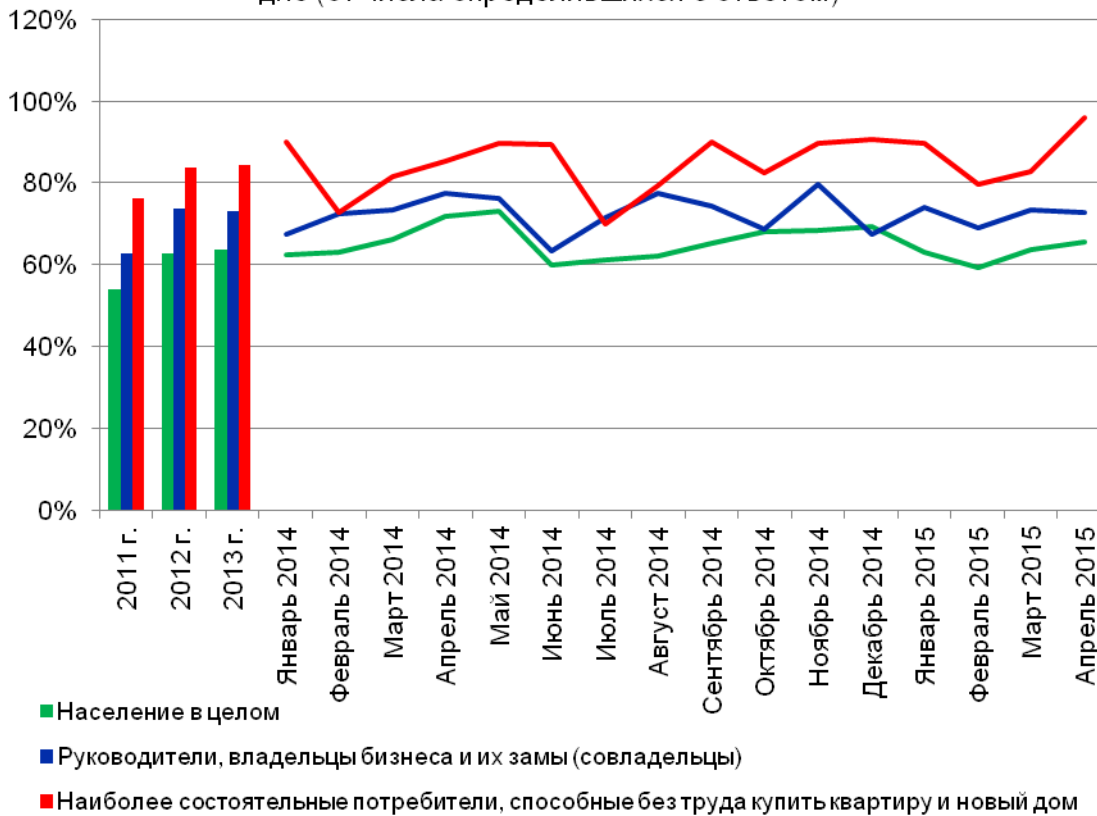
Доля сотрудников, уверенных в завтрашнем дне своего предприятия по городам, где проводились исследования (от числа определившихся с ответом)

	2012 г.	2013 г.	2014 г.	2015 г. (январь-апрель)
Астрахань	70%	70%	77%	70%
Барнаул	75%	74%	76%	67%
Владивосток	76%	74%	78%	73%
Волгоград	69%	68%	71%	63%
Воронеж	71%	68%	72%	71%
Грозный				81%
Екатеринбург	83%	78%	80%	78%
Ижевск	77%	76%	79%	76%
Иркутск	75%	76%	79%	76%
Казань	81%	80%	81%	78%
Кемерово	78%	74%	76%	70%
Краснодар	78%	78%	82%	79%
Красноярск	75%	75%	78%	75%
Липецк	70%	69%	74%	65%
Махачкала				79%
Москва	76%	72%	72%	66%
Набережные Челны	76%	75%	78%	75%
Нижний Новгород	75%	70%	74%	70%
Новокузнецк	75%	66%	69%	65%
Новосибирск	79%	73%	79%	69%
Омск	76%	72%	76%	70%
Оренбург	73%	72%	76%	70%
Пенза	76%	70%	73%	70%
Пермь	76%	77%	81%	77%
Ростов-на-Дону	77%	77%	79%	73%
Рязань	74%	72%	78%	70%
Самара	77%	75%	73%	74%
Санкт-Петербург	78%	76%	77%	76%
Саратов	73%	69%	74%	66%
Тольятти	71%	67%	66%	66%
Томск	80%	72%	77%	74%
Тюмень	80%	75%	80%	77%
Ульяновск	74%	71%	71%	65%
Уфа	77%	72%	77%	71%
Хабаровск	77%	75%	79%	69%
Челябинск	78%	74%	78%	73%
Ярославль	75%	70%	73%	73%

[Назад](#)

Уверенность населения в своем завтрашнем дне

Доля тех, кто полностью или в основном уверен в завтрашнем дне (от числа определившихся с ответом)



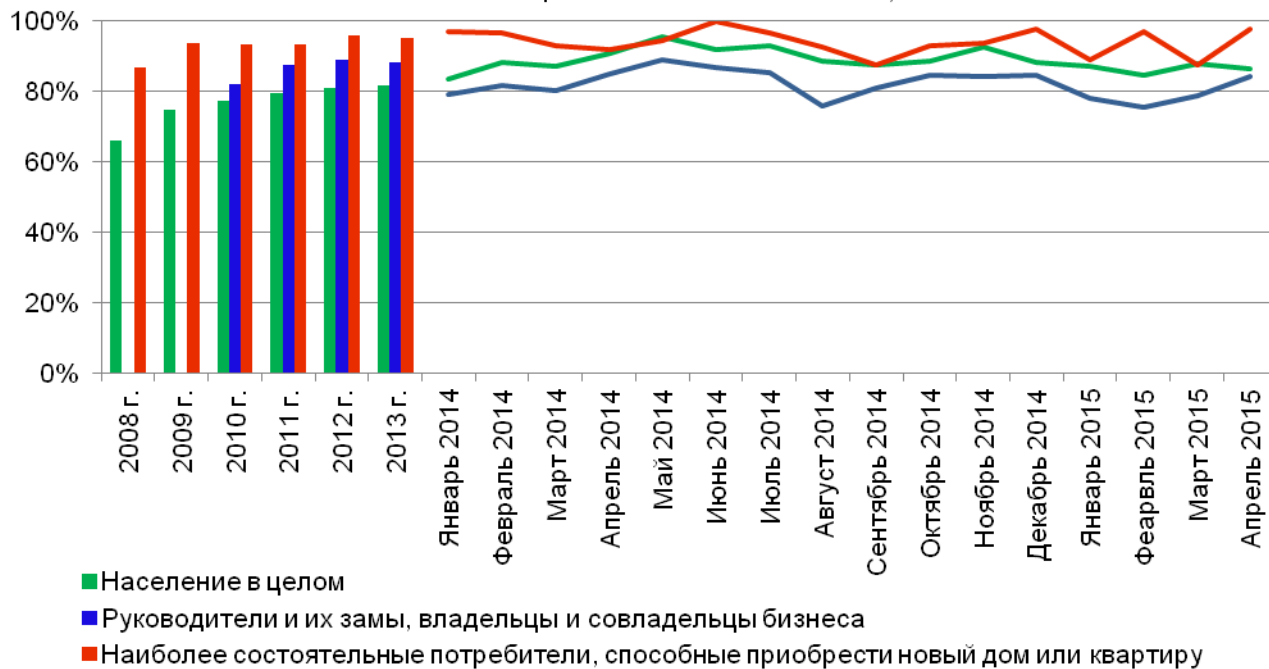
Доля респондентов, уверенных в своем завтрашнем дне
по городам, где проводилось исследование (от числа определившихся с ответом)

	2011 г.	2012 г.	2013 г.	2014 г.	2015 г. (январь - апрель)
Астрахань	50%	54%	52%	63%	63%
Барнаул	53%	59%	56%	63%	57%
Владивосток	53%	59%	58%	63%	61%
Волгоград	48%	52%	47%	55%	52%
Воронеж	54%	55%	49%	57%	59%
Грозный					61%
Екатеринбург	58%	65%	61%	67%	68%
Ижевск	61%	63%	60%	71%	67%
Иркутск	49%	58%	57%	64%	59%
Казань	63%	67%	64%	71%	70%
Кемерово	56%	59%	58%	63%	55%
Краснодар	48%	59%	62%	67%	66%
Красноярск	55%	60%	62%	66%	63%
Липецк	45%	54%	49%	61%	51%
Махачкала					65%
Москва	51%	62%	58%	62%	57%
Набережные Челны	57%	63%	59%	66%	67%
Нижний Новгород	42%	57%	53%	62%	58%
Новокузнецк	54%	59%	53%	60%	61%
Новосибирск	59%	62%	57%	65%	62%
Омск	44%	60%	52%	63%	59%
Оренбург	51%	57%	57%	63%	64%
Пенза	52%	57%	53%	61%	58%
Пермь	52%	64%	61%	69%	68%
Ростов-на-Дону	60%	61%	59%	65%	62%
Рязань	46%	53%	53%	59%	56%
Самара	46%	59%	56%	59%	62%
Санкт-Петербург	51%	66%	60%	63%	60%
Саратов	44%	54%	48%	58%	51%
Тольятти	51%	56%	55%	59%	56%
Томск	55%	62%	55%	65%	67%
Тюмень	63%	67%	64%	72%	66%
Ульяновск	45%	53%	52%	61%	58%
Уфа	57%	64%	63%	69%	64%
Хабаровск	63%	61%	58%	65%	67%
Челябинск	55%	62%	59%	63%	64%
Ярославль	56%	56%	51%	60%	58%

[Назад](#)

Удовлетворенность населения своей жизнью

Доля тех, кто полностью или в основном доволен своей жизнью (от числа определившихся с ответом)



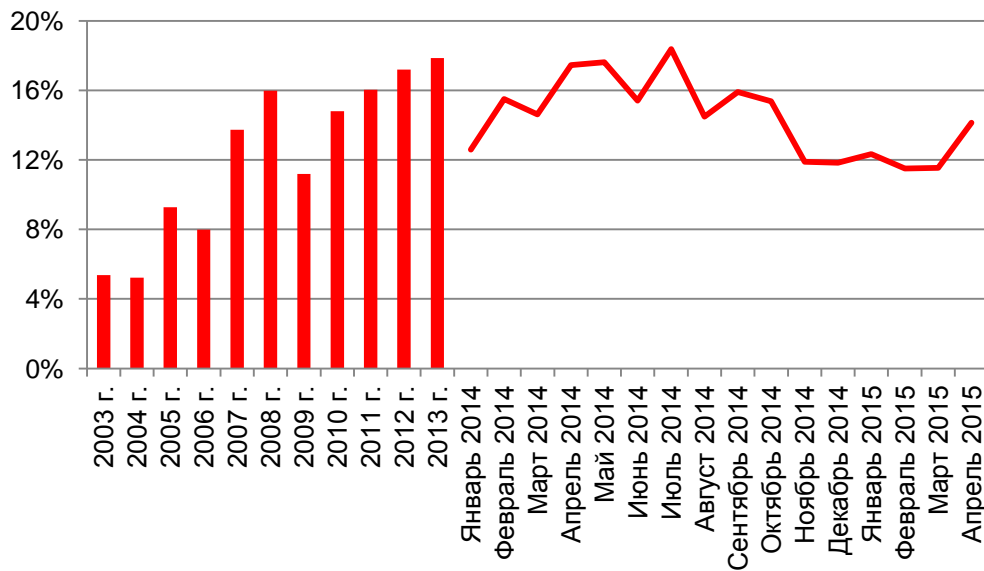
Доля тех, кто полностью или в основном доволен жизнью (по городам исследования, от числа определившихся с ответом)

	2008 г.	2009 г.	2010 г.	2011 г.	2012 г.	2013 г.	2014 г.	2015 г. (январь - апрель)
Астрахань	59%	71%	73%	75%	76%	75%	80%	80%
Барнаул	55%	69%	74%	77%	78%	76%	79%	72%
Владивосток	55%	68%	78%	79%	78%	76%	80%	77%
Волгоград	55%	66%	73%	71%	71%	69%	75%	73%
Воронеж	59%	70%	72%	75%	75%	72%	80%	76%
Грозный								87%
Екатеринбург	60%	72%	76%	80%	80%	81%	82%	80%
Ижевск	63%	73%	76%	79%	79%	76%	83%	78%
Иркутск	62%	72%	78%	78%	78%	77%	82%	75%
Казань	68%	79%	77%	83%	83%	85%	87%	84%
Кемерово	64%	72%	78%	78%	78%	77%	81%	72%
Краснодар	62%	72%	76%	79%	82%	81%	84%	83%
Красноярск	67%	74%	77%	81%	78%	80%	82%	80%
Липецк	59%	71%	75%	75%	76%	75%	78%	72%
Махачкала								84%
Москва	70%	79%	79%	81%	83%	80%	82%	80%
Набережные Челны	67%	75%	79%	81%	84%	81%	83%	81%
Нижний Новгород	64%	72%	76%	76%	74%	75%	83%	75%
Новокузнецк	59%	71%	76%	76%	76%	74%	80%	75%
Новосибирск	65%	70%	73%	79%	76%	76%	82%	77%
Омск	58%	70%	76%	76%	75%	72%	78%	77%
Оренбург	64%	72%	79%	76%	78%	79%	83%	74%
Пенза	56%	71%	75%	77%	80%	74%	81%	75%
Пермь	62%	72%	77%	78%	79%	78%	82%	79%
Ростов-на-Дону	63%	72%	79%	80%	80%	79%	83%	82%
Рязань	60%	71%	72%	74%	76%	74%	82%	74%
Самара	62%	73%	75%	77%	76%	77%	80%	80%
Санкт-Петербург	66%	75%	79%	84%	83%	80%	81%	79%
Саратов	56%	71%	78%	75%	74%	72%	80%	75%
Тольятти	63%	71%	74%	77%	77%	76%	81%	72%
Томск			80%	79%	79%	76%	82%	76%
Тюмень	66%	74%	81%	84%	85%	82%	87%	82%
Ульяновск	56%	69%	72%	74%	78%	73%	79%	75%
Уфа	65%	76%	78%	79%	79%	80%	84%	78%
Хабаровск	62%	74%	78%	79%	79%	75%	81%	77%
Челябинск	63%	75%	79%	77%	77%	78%	81%	76%
Ярославль	60%	72%	76%	77%	77%	74%	79%	75%

[Назад](#)

Самооценка уровня доходов

Доля потребителей, способных купить хотя бы новый автомобиль (самооценка дохода)



Доля населения, способного купить хотя бы новый автомобиль по городам, где проводилось исследование

	2004 г.	2005 г.	2006 г.	2007 г.	2008 г.	2009 г.	2010 г.	2011 г.	2012 г.	2013 г.	2014 г.	2015 г. (январь - апрель)
Астрахань		7%	6%	11%	9%	7%	9%	9%	12%	10%	12%	8%
Барнаул		6%	6%	10%	8%	7%	8%	9%	9%	12%	10%	8%
Владивосток	5%	11%	10%	11%	13%	11%	16%	18%	19%	17%	17%	10%
Волгоград	5%	4%	5%	12%	9%	6%	10%	9%	11%	10%	9%	6%
Воронеж		7%	5%	12%	10%	8%	9%	11%	16%	11%	12%	13%
Грозный												10%
Екатеринбург	6%	11%	9%	13%	15%	8%	12%	14%	18%	14%	15%	15%
Ижевск	5%	6%	6%	10%	12%	8%	9%	10%	11%	12%	13%	10%
Иркутск	4%	10%	8%	11%	13%	11%	13%	13%	10%	11%	12%	6%
Казань	5%	10%	8%	18%	15%	9%	13%	15%	17%	14%	15%	10%
Кемерово	3%	7%	7%	12%	10%	7%	9%	10%	11%	10%	8%	9%
Краснодар	5%	8%	7%	12%	12%	10%	11%	14%	17%	18%	15%	10%
Красноярск	5%	9%	7%	14%	17%	11%	16%	16%	20%	18%	16%	11%
Липецк	2%	6%	5%	9%	10%	7%	8%	10%	11%	12%	12%	7%
Махачкала												15%
Москва	8%	16%	12%	18%	17%	12%	17%	19%	21%	20%	18%	15%
Набережные Челны	3%		6%	11%	13%	7%	9%	9%	12%	11%	9%	8%
Нижний Новгород	4%	7%	5%	13%	12%	6%	8%	8%	12%	9%	11%	7%
Новокузнецк	4%		6%	9%	11%	7%	8%	8%	9%	9%	10%	9%
Новосибирск	5%	9%	6%	15%	15%	8%	11%	14%	15%	13%	11%	12%
Омск	5%	7%	6%	12%	12%	7%	11%	12%	15%	10%	12%	10%
Оренбург	4%	6%	6%	9%	12%	8%	13%	12%	15%	13%	14%	9%
Пенза		4%	5%	12%	9%	8%	10%	11%	12%	10%	11%	11%
Пермь	4%	9%	7%	13%	14%	9%	13%	11%	14%	12%	13%	13%
Ростов-на-Дону	4%	9%	7%	13%	14%	8%	12%	16%	17%	17%	16%	14%
Рязань		8%	5%	10%	12%	7%	9%	10%	11%	11%	13%	9%
Самара	4%	8%	8%	18%	14%	7%	10%	14%	15%	15%	12%	11%
Санкт-Петербург	6%	10%	9%	19%	18%	10%	19%	25%	26%	18%	13%	12%
Саратов	3%	6%	6%	11%	10%	9%	14%	12%	15%	11%	11%	13%
Тольятти	5%		7%	11%	13%	7%	9%	10%	13%	11%	12%	9%
Томск		8%	7%	12%	11%		14%	13%	12%	11%	14%	8%
Тюмень	6%	10%	9%	15%	14%	8%	13%	16%	18%	16%	15%	10%
Ульяновск		3%	5%	10%	9%	6%	8%	10%	10%	9%	10%	8%
Уфа	7%	10%	7%	13%	14%	8%	10%	10%	13%	12%	12%	10%
Хабаровск	4%	8%	7%	12%	15%	11%	15%	16%	16%	16%	15%	13%
Челябинск	4%	10%	7%	16%	16%	9%	12%	12%	16%	13%	12%	10%
Ярославль	5%	5%	7%	14%	11%	7%	10%	9%	11%	10%	11%	10%

[Назад](#)

Доля безработных среди населения

	Доля безработных					
	2010 г.	2011 г.	2012 г.	2013 г.	2014 г.	2015 г. - (январь - апрель)
Астрахань	5%	5%	4%	3%	3%	2%
Барнаул	3%	4%	3%	3%	4%	4%
Владивосток	4%	4%	4%	3%	3%	5%
Волгоград	5%	4%	4%	3%	3%	6%
Воронеж	6%	4%	4%	4%	3%	4%
Грозный						1%
Екатеринбург	4%	3%	2%	2%	3%	1%
Ижевск	4%	4%	3%	3%	3%	1%
Иркутск	4%	3%	3%	2%	2%	2%
Казань	6%	5%	3%	2%	3%	5%
Кемерово	5%	3%	2%	2%	3%	3%
Краснодар	2%	4%	4%	3%	3%	3%
Красноярск	6%	4%	3%	3%	3%	3%
Липецк	4%	4%	3%	4%	3%	4%
Махачкала						4%
Москва	6%	5%	4%	4%	4%	4%
Набережные Челны	7%	5%	3%	3%	4%	4%
Нижний Новгород	6%	5%	4%	2%	4%	3%
Новокузнецк	5%	3%	2%	2%	3%	2%
Новосибирск	4%	4%	3%	3%	4%	4%
Омск	5%	4%	3%	4%	4%	3%
Оренбург	8%	4%	3%	4%	3%	5%
Пенза	4%	5%	4%	3%	4%	4%
Пермь	4%	3%	3%	2%	2%	3%
Ростов-на-Дону	4%	4%	3%	4%	4%	3%
Рязань	5%	4%	3%	3%	4%	2%
Самара	4%	4%	4%	3%	3%	4%
Санкт-Петербург	4%	4%	3%	3%	4%	3%
Саратов	4%	5%	4%	4%	3%	4%
Тольятти	7%	4%	3%	3%	4%	4%
Томск	5%	4%	4%	3%	3%	3%
Тюмень	5%	4%	3%	3%	4%	5%
Ульяновск	6%	4%	4%	3%	3%	3%
Уфа	5%	5%	4%	4%	5%	6%
Хабаровск	5%	4%	3%	4%	2%	3%
Челябинск	5%	4%	4%	3%	4%	3%
Ярославль	4%	4%	3%	3%	3%	1%

[Назад](#)