



## Центр стратегических исследований

### Экономические настроения россиян в 2005 - 2008 годах

1. Индексы экономических настроений осенью 2008 года .....	1
2. Экономические настроения по социально-демографическим группам.....	5
3. Ожидания населения относительно роста доходов по социально-демографическим группам .....	6
4. Оценка «достойного» уровня дохода и сроки его достижения населением.....	7
5. Оценка своего материального положения как «нетерпимо плохого» .....	9
Приложение 1. Индексы потребительских настроений по городам исследования.....	12
Приложение 2. Индексы потребительских настроений по имущественным, возрастным, образовательным и гендерным группам .....	18
Приложение 3. Ожидания населения относительно роста доходов в краткосрочной и долгосрочной перспективе по социально-демографическим группам и городам исследования .....	21
Приложение 4. Оценка «достойного» уровня дохода по городам исследования .....	24
Приложение 5. Возможности и сроки достижения целевого уровня дохода по социально-демографическим группам и городам исследования .....	25
Приложение 6. Доля населения, считающего свой уровень жизни «нетерпимо плохим» по социально-демографическим группам и городам исследования .....	27

#### 1. Индексы экономических настроений осенью 2008 года

В сентябре – ноябре 2008 года Центр стратегических исследований Росгосстраха провел очередное исследование, посвященное экономическим настроениям населения в России. Исследование охватило 37 российских городов, среди них все города с населением более 500 тыс. человек<sup>1</sup>. Всего в исследовании приняли участие 18 тыс. 933 человека. Выборка, сформированная по результатам исследования, репрезентативна как для каждого отдельного города, так и для всей совокупности крупных и средних российских городов.

Интегральными показателями, отражающими потребительские ожидания населения, являются индексы экономических настроений<sup>2</sup>. Их значение определяется двумя обстоятельствами. Во-первых, они представляют собой срез сегодняшнего положения дел в экономике: потребительские настроения каждого конкретного человека определяются состоянием предприятия, на котором он работает, изменениями покупательной способности его доходов, ценами в соседнем магазине и т.п. Во-вторых, потребительские ожидания определяют экономическую активность населения: желание добиться более высокого дохода заставляет людей больше работать, получать образование, создавать свой бизнес, участвовать в общественной жизни и т.п. Суммой этих действий является развитие экономики. В силу этого во всем мире индексы потребительских настроений рассматриваются как важный макроэкономический показатель, определяющий политику властей и финансовых институтов.

Система индексов потребительских настроений, рассчитываемых Росгосстрахом, включает в себя:

<sup>1</sup> Это Астрахань, Барнаул, Владивосток, Волгоград, Воронеж, Екатеринбург, Ижевск, Иркутск, Казань, Кемерово, Кострома, Краснодар, Красноярск, Липецк, Москва, Набережные Челны, Нижний Новгород, Новокузнецк, Новосибирск, Омск, Оренбург, Пенза, Пермь, Ростов-на-Дону, Рязань, Самара, Санкт-Петербург, Саратов, Тольятти, Тула, Тюмень, Улан-Удэ, Ульяновск, Уфа, Хабаровск, Челябинск, Ярославль.

<sup>2</sup> Индексы являются разницей между процентной долей респондентов, давших положительные и отрицательные ответы на поставленные вопросы, плюс 100% для ликвидации отрицательных значений индексов. Методика построения индексов не принимает в расчет не определившихся во мнении или нейтральных респондентов, которые при ответе на вопросы выбрали вариант "не изменился/не изменится".

Индексы являются индикаторами преобладания в обществе положительных (значение индекса выше 100) или отрицательных экономических настроений (значение ниже 100). Чем выше значения индексов, тем больше превышение числа оптимистически настроенных потребителей над пессимистами, тем увереннее в собственных силах перспективах потребители, и, соответственно, от них следует ждать более высокой экономической активности.



## Центр стратегических исследований

- индекс текущего состояния (ИТС),
- индекс краткосрочных потребительских ожиданий (ИКСО),
- индекс среднесрочных потребительских ожиданий (ИССО),
- индекс личных ожиданий (ИЛО)
- индекс общественных ожиданий (ИОО).

Обобщающим (интегральным) показателем экономического оптимизма населения является **индекс потребительских настроений (ИПН)**.

Основой для расчета индексов являются ответы респондентов на следующие вопросы:

- 1) Как изменился ваш доход в прошедшем году?
- 2) Как изменится ваш доход в наступающем году?
- 3) Как по вашему мнению изменится экономическая ситуация в России в будущем году?
- 4) Как по вашему мнению изменится экономическая ситуация в вашем городе в следующем году?
- 5) Как изменится ваш доход через 5-7 лет?
- 6) Как по вашему мнению изменится экономическая ситуация в России через 5-7 лет?
- 7) Как по вашему мнению изменится экономическая ситуация в вашем городе через 5-7 лет?

ИТС рассчитывается на основании ответов респондентов на первый вопрос, ИКСО – на второй, третий и четвертый, основанием для расчета ИССО являются ответы на пятый, шестой и седьмой вопросы. ИЛО основан на ответах на второй и пятый вопросы, ИОО – третий, четвертый, шестой и седьмой вопросы. ИПН рассчитывается на основании ответов на все семь вопросов.

Значения **ИПН** позволяют делать выводы об общем уровне экономического оптимизма населения.

**ИТС** дает возможность определить итоги экономического развития страны за последнее время и оценить, насколько населению удалось повысить доходы в течение последнего года.

**ИКСО** отражает оптимизм населения относительно ближайшей перспективы развития экономики в целом и личного финансового положения. **ИССО** дает ту же оценку применительно к среднесрочной перспективе в 5-7 лет.

**ИЛО** и **ИОО** позволяют определить, как население оценивает собственные перспективы роста качества жизни в краткосрочной и среднесрочной перспективе и каково его мнение относительно будущего экономики страны и своего города.

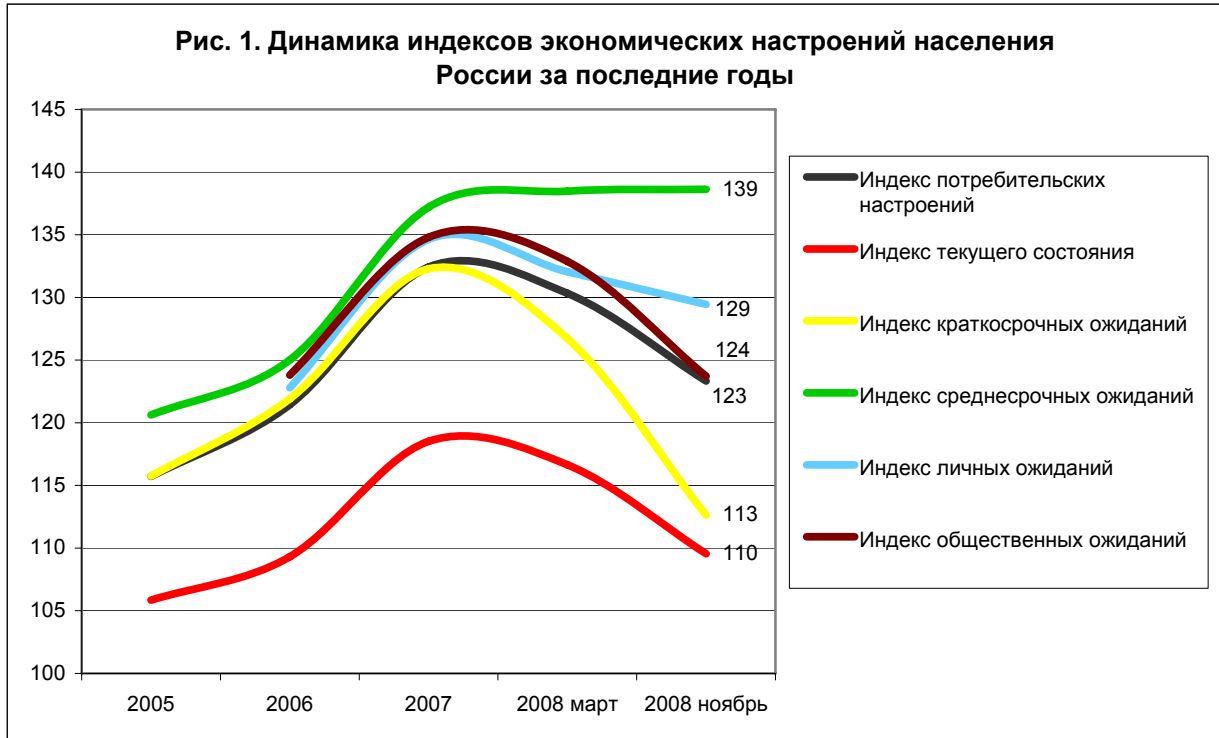
2008 год был достаточно трудным для российской экономики. Мировой кризис, начавшийся еще в конце 2007 года, на рынках ЕС и США привел к ликвидации одних финансовых компаний и резкому сокращению капитализации других. «Отравление» финансового рынка некачественными финансовыми инструментами, основанными на американских ипотечных закладных, привело к снижению его прозрачности и росту непредсказуемости инвестиций. Все это в сумме вынудило крупные банки сократить финансирование реального сектора как у себя дома, так и за границей, в частности, в России. Как следствие, крупные и средние российские компании полностью или частично потеряли доступ на мировой рынок заемного капитала, за счет которого в значительной степени были достигнуты высокие темпы роста экономики России за последние годы. Вторым негативным внешним воздействием стало заметное снижение стоимости российского экспорта на мировом рынке. Все это не могло не сказаться на российской экономике, а значит и на настроениях населения.

Однако, несмотря на неблагоприятный фон, россияне по-прежнему сохраняют оптимизм относительно своего экономического будущего. Результаты исследования показали, что Индекс потребительских настроений осенью 2008 года снизился по сравнению с весенним показателем, однако его падение оказалось не слишком значительным. **Значение ИПН составляет 123 пункта, что является весьма высоким показателем.** Прочие индексы, за исключением индекса среднесрочных ожиданий, также снизи-



## Центр стратегических исследований

лись, хотя все они сохраняют значения заметно выше нейтрального уровня в 100 пунктов. Это говорит о сохранении преобладающих оптимистических настроений в российском обществе.



Высокое значение индекса потребительских настроений особенно выделяется на фоне аналогичных показателей США и ЕС. Так, Индекс потребительского доверия в США в октябре составил 38 пунктов (месяцем ранее – 60 пунктов), что говорит о значительном преобладании экономического пессимизма в американском обществе. Consumer confidence indicator – Индекс потребительского доверия в Еврозоне в октябре снизился до -24 пунктов против -19 пунктов месяцем ранее (здесь за нейтральную отметку принимается 0, а не 100 пунктов). На этом фоне россияне демонстрируют очень высокий уровень оптимизма – ни один из индексов экономических настроений не снизился ниже нейтральной оценки в 100 пунктов. Более того, Индекс среднесрочных ожиданий остался на прежнем, максимальном уровне: россияне ожидают, что экономические трудности окажутся скоротечными и уже через полгода – год российская экономика продолжит устойчивое развитие, что в перспективе 5-7 лет обеспечит населению значительный рост благополучия.

Наибольшее число оптимистов по городам исследования имеется сегодня в Казани, Уфе и Хабаровске, наиболее пессимистично настроено население Саратова, Воронежа и Рязани.

**Таблица 1. Индекс потребительских настроений по городам исследования**

	2008 ноябрь	2008 март	2007	2006	2005
Астрахань	123	129	128	113	111
Барнаул	118	131	134	119	115
Владивосток	118	128	130	116	106
Волгоград	119	126	129	117	110
Воронеж	116	124	129	113	107
Екатеринбург	122	135	131	126	121
Ижевск	124	133	135	125	114
Иркутск	124	132	130	131	120
Казань	131	133	134	123	114



## Центр стратегических исследований

	2008 ноябрь	2008 март	2007	2006	2005
Кемерово	126	140	130	130	н/д
Кострома	127	134	н/д	н/д	н/д
Краснодар	125	133	134	126	116
Красноярск	127	137	136	117	109
Липецк	119	132	132	126	110
Москва	120	126	131	123	116
Набережные Челны	125	136	130	131	118
Нижний Новгород	123	127	133	121	113
Новокузнецк	124	131	136	120	120
Новосибирск	123	130	140	112	120
Омск	119	130	132	113	113
Оренбург	122	127	130	114	117
Пенза	124	129	130	116	110
Пермь	125	132	130	117	118
Ростов-на-Дону	128	136	134	121	116
Рязань	117	124	131	115	105
Самара	118	131	134	119	113
Санкт-Петербург	124	135	135	126	121
Саратов	116	122	135	115	110
Тольятти	122	128	135	112	113
Тула	122	127	134	119	н/д
Тюмень	129	138	133	133	127
Улан-Удэ	127	141	н/д	н/д	н/д
Ульяновск	123	132	130	117	114
Уфа	130	136	135	120	123
Хабаровск	130	133	134	123	114
Челябинск	128	133	127	128	113
Ярославль	120	126	127	115	116

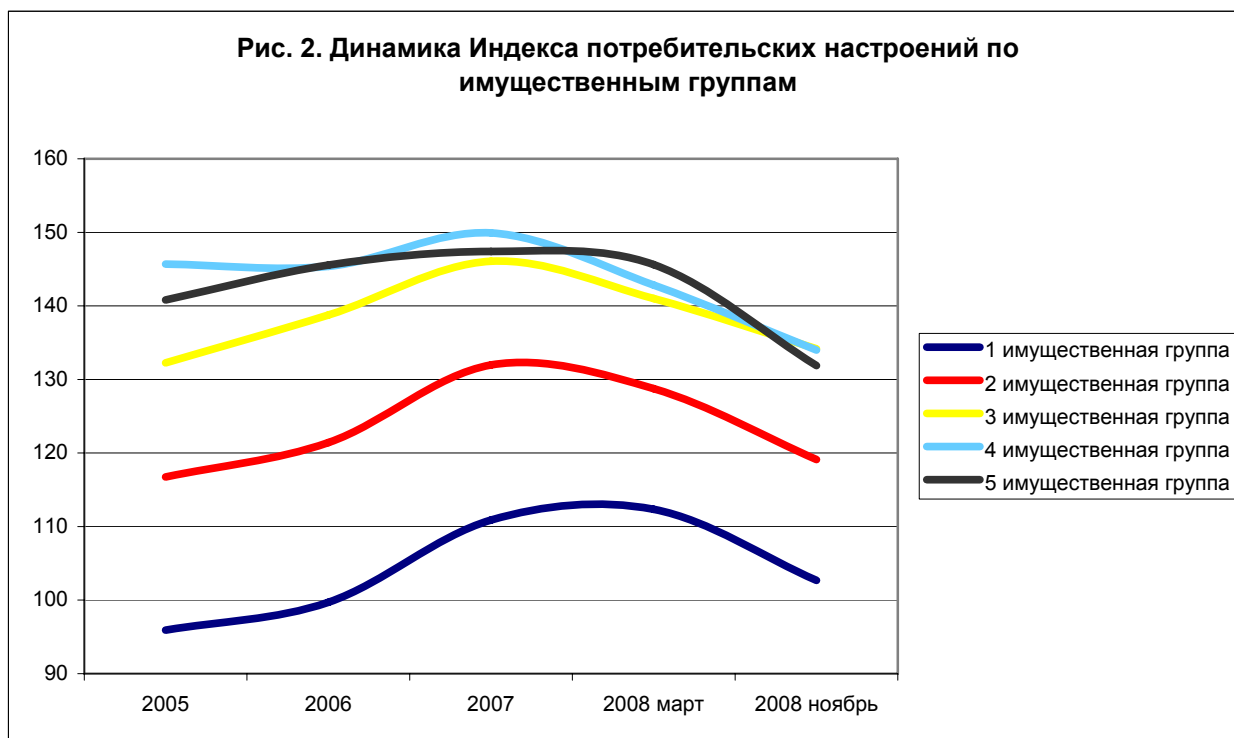
При этом важно отметить, что даже в самых пессимистично настроенных городах России Индекс потребительских настроений заметно выше нейтрального значения в 100 пунктов. Более подробные данные по индексам потребительских настроений по городам, где проводилось исследование, приведены в Приложении 1.



## Центр стратегических исследований

### 2. Экономические настроения по социально-демографическим группам

Как и прежде, наибольший уровень оптимизма демонстрируют наиболее состоятельные россияне - Индекс потребительских настроений в трех верхних имущественных группах<sup>3</sup> равен 132-134 пунктам. Однако экономические трудности способствовали падению индекса, особенно заметно он упал в группе наиболее состоятельных россиян (5-я имущественная группа).



Тем не менее, по всем имущественным группам в России пока преобладают оптимистические настроения – значения ИПН для всех них больше нейтрального значения в 100 пунктов.

Если брать распределение индексов по возрасту, образованию и полу населения, то здесь, как и в прочих случаях, наибольший оптимизм демонстрируют мужчины и молодежь, особенно студенты.

Полная картина динамики отдельных индексов по имущественным группам приведена в Приложении 2. Там же приводится сводка индексов экономических настроений по возрастным, гендерным и образовательным группам.

<sup>3</sup> Деление потребителей на имущественные группы проведено в соответствии с их самооценкой уровня дохода:

1 им. гр. – денег с трудом хватает на питание;

2 им. гр. - питаемся хорошо, можем приобрести предметы первой необходимости;

3 им. гр. - можем купить крупную бытовую технику, но не новый автомобиль;

4 им. гр. - можем купить машину, на квартиру денег не хватает;

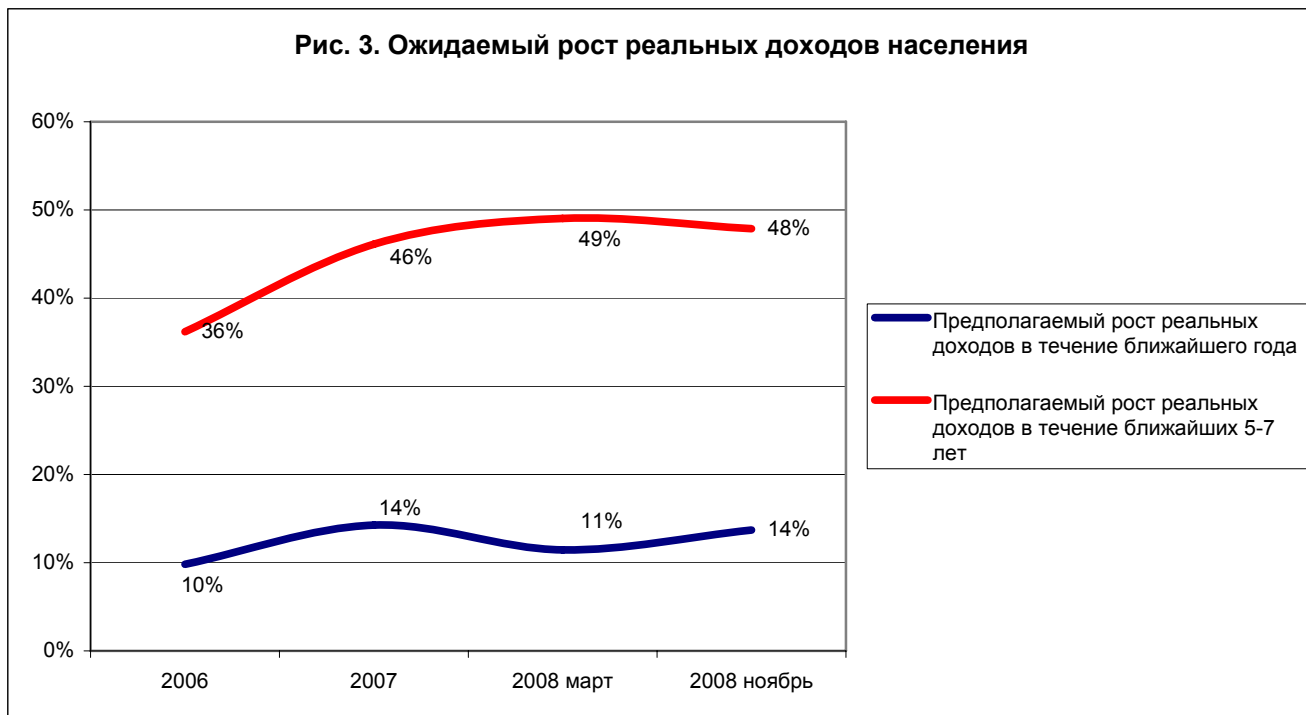
5 им. гр. – можем купить квартиру или новый дом.



## Центр стратегических исследований

### 3. Ожидания населения относительно роста доходов по социально-демографическим группам

Оптимистические настроения населения проявляются в ожиданиях относительно роста его реальных доходов в краткосрочной и среднесрочной перспективе: в следующем году россияне в среднем хотели бы увеличить свои реальные доходы на 14%, в ближайшие 5-7 лет – на 48%, т.е. практически в полтора раза. В целом это соответствует темпу роста реальных доходов населения за последние годы – население рассчитывает на сохранение темпа роста благосостояния, достигнутого в последнее время.



Наиболее оптимистичные ожидания относительно роста доходов характерны сегодня для состоятельных россиян и молодежи, особенно студентов. При этом мужчины в России в среднем гораздо более оптимистичны, чем женщины.

Если брать города, в которых проводилось исследование, то наибольший оптимизм населения относительно повышения доходов зафиксирован в Нижнем Новгороде, Ростове-на-Дону и Уфе.

Распределение сегодняшних ожиданий населения относительно роста доходов в краткосрочной и среднесрочной перспективе по социально-демографическим группам, а также по городам исследования, приведено в Приложении 3.



## Центр стратегических исследований

### 4. Оценка «достойного» уровня дохода и сроки его достижения населением

В настоящее время жители крупных и средних российских городов считают, что достойный уровень дохода одного работника, обеспечивающий ему и его семье комфортное существование, составляет в среднем 47 тыс. рублей. Среди наиболее состоятельных россиян уровень «достойного» дохода более чем в три раза выше – 144 тыс. рублей.

Оценка достойного уровня дохода, тыс. руб.					
Все респонденты	Имущественные группы				
	1 группа	2 группа	3 группа	4 группа	5 группа
46,6	26,7	35,8	48,3	82,8	143,5
Пол					
Мужчины			Женщины		
56,9			36,3		
Возраст					
До 30 лет	30-40 лет	40-50 лет	50-60 лет	Более 60 лет	
41,5	74,4	62,1	40,5	27,6	
Образование					
Среднее и неполное среднее	Среднее техническое	Высшее и послевузовское	Незаконченное высшее		
32,2	40,7	56,9	40,5		

При этом, как видно из таблицы, мужчины оценивают размер достойного заработка значительно выше, чем женщины. Более высокие требования к уровню дохода предъявляет также наиболее экономически активная возрастная группа от 30 до 40 лет и лица с высшим (или послевузовским) образованием.

Надо отметить, что за последний год средний размер заработной платы, необходимой для комфортного существования, вырос практически в 2 раза. Рост «достойного» уровня оплаты труда значительно превосходил инфляцию за последнее время. На практике он говорит о растущих требованиях россиян к качеству жизни.

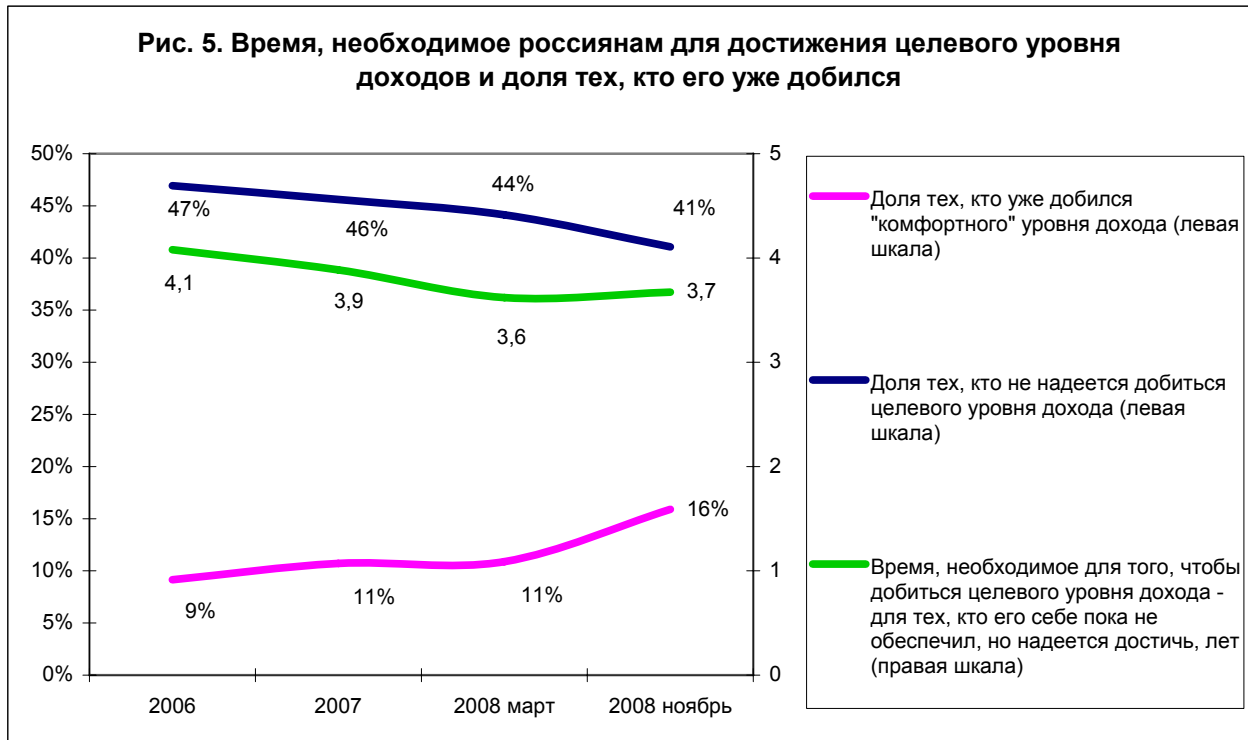


Наименьшие доходы для комфортного существования нужны в Костроме, Архангельске и Ульяновске, наибольшие – в Москве, Санкт-Петербурге и Красноярске (см. Приложение 4.).



## Центр стратегических исследований

Надо отметить, что в России в последнее время заметно выросла доля жителей, считающих, что они уже обеспечили себе «достойный уровень дохода (сегодня это 16%). Одновременно с этим упала доля россиян, считающих, что им никогда не достичь «комфортного» уровня благосостояния (41% против 47% в 2006 году). Наряду с этим снижается среднее время, которое, по мнению россиян, необходимо им, чтобы обеспечить себе «достойный» доход (3,7 года против 4,1 года в 2006 году).



Данные о возможности и предполагаемых сроках достижения целевого уровня потребления по социально-демографическим группам населения приведены в Приложении 5.

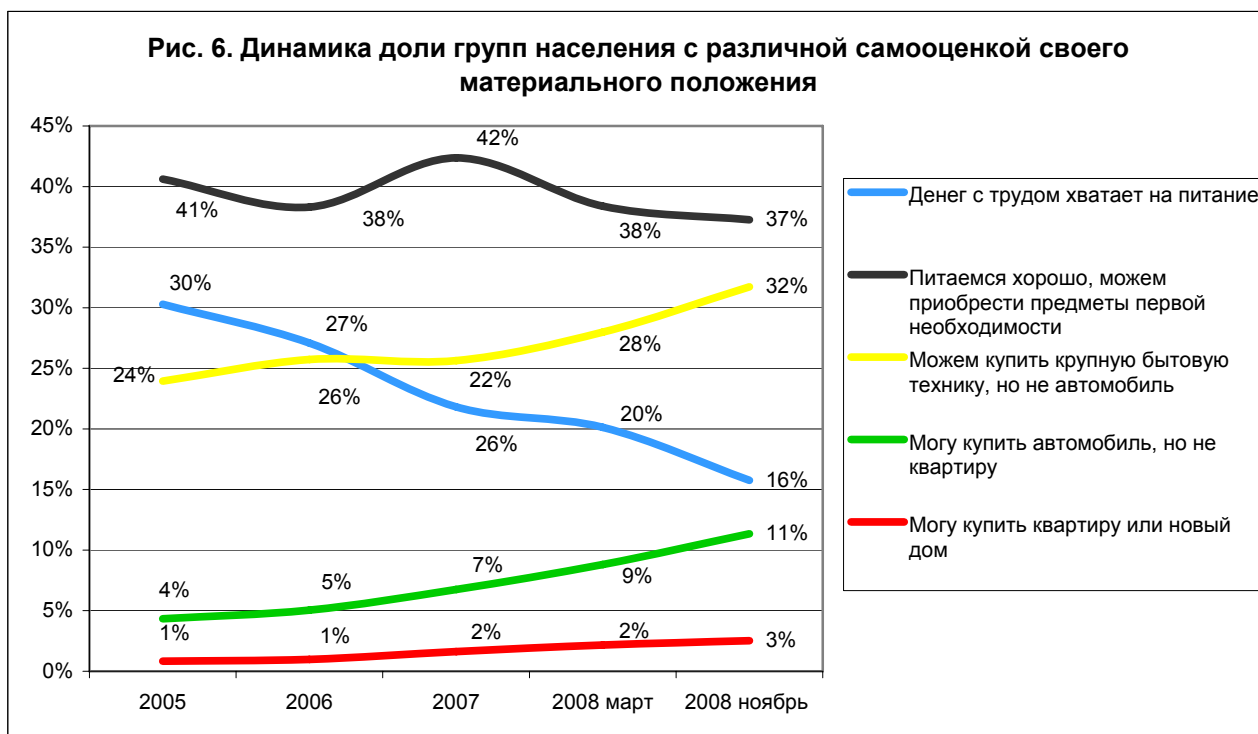




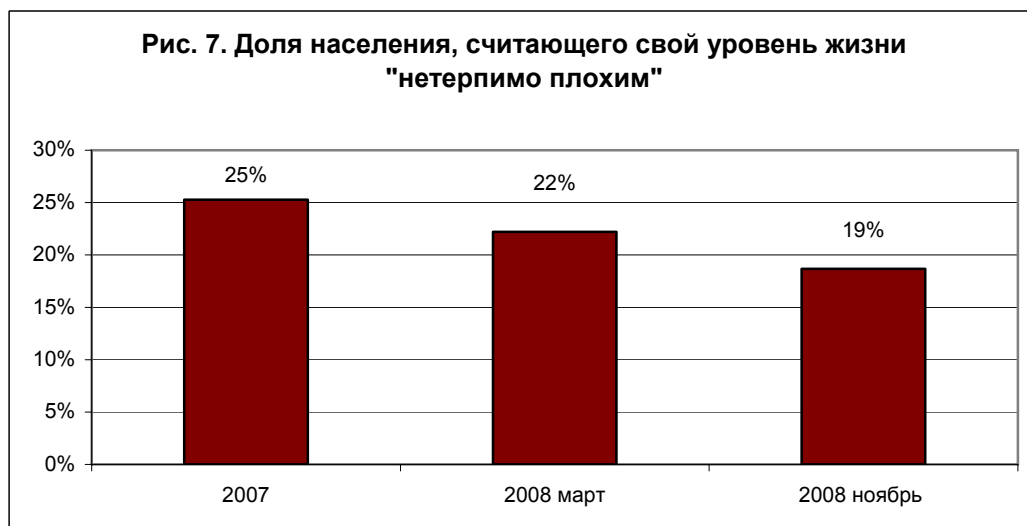
## Центр стратегических исследований

### 5. Оценка своего материального положения как «нетерпимо плохого»

Оптимистические настроения россиян подкрепляются растущей самооценкой их доходов: за последний год заметно сократилось число тех, кто по их мнению с трудом сводит концы с концами. В то же время, как видно из графика, за последние два года в России заметно выросло число тех, кто может купить новую бытовую технику, автомобиль или квартиру.



Тем не менее, в России сохраняется довольно большая группа лиц, которые считают свое нынешнее материальное положение «нетерпимо плохим». Ее значение в общественной жизни определяется тем, что именно она в определенных условиях может стать базой социальных протестов. Поэтому для сохранения общественной стабильности в стране очень важна тенденция к сокращению этой группы, наметившаяся в последние годы.





## Центр стратегических исследований

Если анализировать социально-демографический состав этой группы, то мы увидим, что в основном она состоит из пожилых людей с низким уровнем дохода (см. Приложение 6). Наибольшая доля недовольных своим уровнем жизни по городам исследования имеется в Новосибирске, Волгограде и Барнауле, наименьшая – в Москве, Санкт-Петербурге и Казани.

Тем не менее, несмотря на имеющиеся экономические трудности, сегодня большинство россиян удовлетворено той жизнью, которую они ведут. Из следующего графика видно, что 68% населения полностью или частично удовлетворены своей жизнью, противоположного мнения придерживаются 29% россиян. Важно, что несмотря на экономические сложности, уровень удовлетворенности населения своей жизнью заметно вырос по сравнению с весной 2008 года.



Как видно из следующей таблицы, молодость, хорошее образование и материальное благополучие – основные причины, заставляющие радоваться жизни.



## Центр стратегических исследований

	Все респонденты	Имущественные группы				
		1 группа	2 группа	3 группа	4 группа	5 группа
Доля населения, полностью или частично удовлетворенного своей жизнью	68%	36%	63%	81%	89%	87%
Пол						
	Мужчины			Женщины		
Доля населения, полностью или частично удовлетворенного своей жизнью	73%			63%		
Возраст						
	До 30 лет	30-40 лет	40-50 лет	50-60 лет	Более 60 лет	
Доля населения, полностью или частично удовлетворенного своей жизнью	84%	74%	69%	62%	54%	
Образование						
	Среднее и неполное среднее	Среднее техническое	Высшее и послевузовское	Незаконченное высшее		
Доля населения, полностью или частично удовлетворенного своей жизнью	57%	61%	74%	81%		



**Центр стратегических исследований**

**Приложение 1. Индексы потребительских настроений по городам исследования**

<b>Динамика индексов экономических настроений по группам городов</b>				
		<b>Вся выборка</b>	<b>Города-миллионники</b>	<b>Средние города</b>
<b>ИПН</b>	2008 ноябрь	123,3	123,4	123,1
	2008 март	130,3	130,1	130,3
	2007	132,4	132,9	131,7
	2006	121,4	122,5	119,6
	2005	115,7	116,8	113,3
<b>ИТС</b>	2008 ноябрь	109,6	109,6	109,4
	2008 март	116,6	117,7	114,6
	2007	118,5	119,9	116,3
	2006	109,3	111,2	105,8
	2005	105,9	107,3	102,5
<b>ИКСО</b>	2008 ноябрь	112,6	112,0	113,4
	2008 март	126,7	126,5	126,9
	2007	132,3	132,7	131,6
	2006	121,9	122,9	120,2
	2005	115,7	117,1	112,5
<b>ИССО</b>	2008 ноябрь	138,6	139,3	137,3
	2008 март	138,5	137,9	139,0
	2007	137,2	137,4	136,9
	2006	125,0	125,8	123,6
	2005	120,6	121,0	119,8
<b>ИЛО</b>	2008 ноябрь	129,5	129,6	129,1
	2008 март	132,1	132,0	132,0
	2007	134,6	134,8	134,5
	2006	122,8	123,4	122,0
<b>ИОО</b>	2008 ноябрь	123,7	123,7	123,5
	2008 март	132,9	132,3	133,4
	2007	134,8	135,2	134,1
	2006	123,8	124,8	121,8



Центр стратегических исследований

Динамика Индекса текущего состояния (ИТС) по городам исследования					
	2008 ноябрь	2008 март	2007	2006	2005
Астрахань	105	108	114	91	97
Барнаул	104	116	117	100	100
Владивосток	97	110	116	107	102
Волгоград	107	112	118	100	96
Воронеж	100	113	110	108	97
Екатеринбург	110	123	120	109	114
Ижевск	114	120	118	120	107
Иркутск	112	121	112	115	114
Казань	111	122	118	110	108
Кемерово	111	121	111	112	н/д
Кострома	115	120	н/д	н/д	н/д
Краснодар	109	116	123	110	104
Красноярск	110	119	121	100	99
Липецк	107	115	120	112	97
Москва	105	115	119	112	107
Набережные Челны	110	123	114	121	107
Нижний Новгород	106	115	117	109	104
Новокузнецк	117	113	119	104	107
Новосибирск	106	122	121	102	111
Омск	103	113	120	104	100
Оренбург	110	111	112	103	106
Пенза	112	113	114	101	101
Пермь	110	116	113	102	105
Ростов-на-Дону	111	117	122	112	99
Рязань	110	114	118	105	99
Самара	103	116	123	114	110
Санкт-Петербург	111	121	125	115	111
Саратов	106	109	121	106	100
Тольятти	105	108	118	99	97
Тула	108	116	118	102	н/д
Тюмень	111	120	117	115	110
Улан-Удэ	110	118	н/д	н/д	н/д
Ульяновск	107	114	118	102	101
Уфа	117	120	119	104	111
Хабаровск	112	113	116	107	103
Челябинск	117	120	112	119	108
Ярославль	114	112	113	102	111



**Центр стратегических исследований**

<b>Динамика Индекса краткосрочных ожиданий (ИКСО) по городам исследования</b>					
	<b>2008 ноябрь</b>	<b>2008 март</b>	<b>2007</b>	<b>2006</b>	<b>2005</b>
Астрахань	116	128	130	113	110
Барнаул	107	125	134	118	114
Владивосток	111	121	129	116	101
Волгоград	110	123	129	117	108
Воронеж	107	118	128	111	104
Екатеринбург	112	131	132	129	121
Ижевск	112	129	137	124	113
Иркутск	112	126	131	135	120
Казань	122	129	133	123	113
Кемерово	119	139	131	135	н/д
Кострома	119	134	н/д	н/д	н/д
Краснодар	118	132	133	126	115
Красноярск	114	132	135	117	107
Липецк	106	131	133	128	110
Москва	109	123	131	123	117
Набережные Челны	114	133	130	133	119
Нижний Новгород	112	123	132	121	112
Новокузнецк	112	130	136	122	121
Новосибирск	110	122	141	109	119
Омск	107	126	129	111	110
Оренбург	113	125	128	115	117
Пенза	114	126	132	116	109
Пермь	111	129	129	117	120
Ростов-на-Дону	118	133	135	122	118
Рязань	103	120	132	115	102
Самара	109	125	135	120	110
Санкт-Петербург	112	133	135	128	123
Саратов	104	117	135	112	110
Тольятти	112	124	137	114	113
Тула	115	124	136	119	н/д
Тюмень	120	135	132	138	130
Улан-Удэ	116	138	н/д	н/д	н/д
Ульяновск	117	133	128	118	114
Уфа	119	133	133	121	124
Хабаровск	124	132	132	125	114
Челябинск	116	127	128	129	110
Ярославль	110	122	126	116	117



Центр стратегических исследований

Динамика Индекса среднесрочных ожиданий (ИССО) по городам исследования					
	2008 ноябрь	2008 март	2007	2006	2005
Астрахань	136	137	130	120	120
Барнаул	133	143	141	127	123
Владивосток	133	141	136	119	114
Волгоград	133	135	133	122	121
Воронеж	131	133	136	118	116
Екатеринбург	137	143	135	129	124
Ижевск	139	142	140	128	120
Иркутск	141	142	135	133	122
Казань	146	142	140	127	117
Кемерово	139	147	136	133	н/д
Кострома	139	140	н/д	н/д	н/д
Краснодар	138	141	138	131	122
Красноярск	145	148	141	122	118
Липецк	136	139	135	129	117
Москва	136	133	136	127	118
Набережные Челны	142	144	136	132	123
Нижний Новгород	140	135	140	124	119
Новокузнецк	138	139	142	123	123
Новосибирск	142	141	146	118	126
Омск	136	140	138	119	123
Оренбург	135	136	138	117	123
Пенза	137	137	132	122	115
Пермь	143	140	137	123	123
Ростов-на-Дону	142	144	137	123	122
Рязань	133	131	134	120	115
Самара	132	142	137	120	120
Санкт-Петербург	141	141	139	128	125
Саратов	130	132	139	120	116
Тольятти	136	138	139	115	122
Тула	135	135	137	124	н/д
Тюмень	144	146	140	134	130
Улан-Удэ	144	150	н/д	н/д	н/д
Ульяновск	134	138	135	121	120
Уфа	145	144	142	125	128
Хабаровск	142	141	141	127	120
Челябинск	144	142	132	130	119
Ярославль	132	134	133	117	117



Центр стратегических исследований

Динамика Индекса личных ожиданий (ИЛО) по городам исследования				
	2008 ноябрь	2008 март	2007	2006
Астрахань	130	131	132	120
Барнаул	125	135	131	128
Владивосток	122	132	136	116
Волгоград	127	130	133	124
Воронеж	125	126	131	124
Екатеринбург	127	135	134	127
Ижевск	134	141	140	126
Иркутск	129	133	131	128
Казань	135	137	134	121
Кемерово	128	136	136	127
Кострома	130	132	н/д	н/д
Краснодар	129	132	140	128
Красноярск	135	138	136	121
Липецк	123	129	135	120
Москва	127	129	135	123
Набережные Челны	130	136	133	131
Нижний Новгород	130	130	139	124
Новокузнецк	125	131	135	116
Новосибирск	126	131	140	114
Омск	125	133	130	120
Оренбург	131	130	130	117
Пенза	131	130	134	118
Пермь	131	134	132	120
Ростов-на-Дону	133	137	133	123
Рязань	126	127	133	116
Самара	126	135	135	125
Санкт-Петербург	129	135	134	126
Саратов	128	129	138	123
Тольятти	128	133	139	114
Тула	129	130	133	119
Тюмень	132	133	135	126
Улан-Удэ	132	137	н/д	н/д
Ульяновск	128	131	137	121
Уфа	134	134	136	123
Хабаровск	131	133	133	120
Челябинск	133	135	130	127
Ярославль	123	128	134	120





**Центр стратегических исследований**

<b>Динамика Индекса общественных ожиданий (ИОО) по городам исследования</b>				
	<b>2008 ноябрь</b>	<b>2008 март</b>	<b>2007</b>	<b>2006</b>
Астрахань	124	133	129	115
Барнаул	118	134	140	120
Владивосток	122	130	131	118
Волгоград	119	128	130	118
Воронеж	116	125	133	110
Екатеринбург	123	138	133	130
Ижевск	122	133	137	126
Иркутск	125	135	134	137
Казань	134	134	138	127
Кемерово	129	146	133	137
Кострома	129	139	н/д	н/д
Краснодар	127	138	133	129
Красноярск	127	141	139	119
Липецк	120	138	134	133
Москва	120	127	133	126
Набережные Челны	127	140	133	134
Нижний Новгород	124	129	134	122
Новокузнецк	125	136	141	126
Новосибирск	126	132	145	113
Омск	120	133	136	113
Оренбург	120	130	135	115
Пенза	123	132	132	119
Пермь	125	135	133	120
Ростов-на-Дону	129	140	137	122
Рязань	114	125	133	118
Самара	118	132	136	117
Санкт-Петербург	125	138	138	129
Саратов	112	122	137	112
Тольятти	122	130	137	114
Тула	123	129	138	122
Тюмень	132	144	136	141
Улан-Удэ	129	148	н/д	н/д
Ульяновск	124	138	129	119
Уфа	131	141	138	123
Хабаровск	134	138	139	129
Челябинск	129	135	130	131
Ярославль	120	128	128	115



**Центр стратегических исследований**

**Приложение 2. Индексы потребительских настроений по имущественным, возрастным, образовательным и гендерным группам**

<b>Динамика индексов экономических настроений по имущественным группам</b>							
		<b>ИПН</b>	<b>ИТС</b>	<b>ИКСО</b>	<b>ИССО</b>	<b>ИЛО</b>	<b>ИОО</b>
<b>1 им. гр.</b>	2008 ноябрь	102,7	79,5	96,0	117,1	108,7	105,5
	2008 март	112,3	88,7	111,8	120,7	113,7	117,6
	2007	110,9	93,1	111,7	116,0	114,0	113,8
	2006	99,7	81,0	99,8	105,9	106,0	101,3
	2005	95,9	75,7	95,1	107,3	н/д	н/д
<b>2 им. гр.</b>	2008 ноябрь	119,1	101,0	109,8	134,5	125,2	120,6
	2008 март	128,8	110,9	125,9	137,6	130,1	132,6
	2007	132,0	114,3	131,9	138,0	132,8	136,0
	2006	121,4	105,6	122,1	126,0	121,1	125,6
	2005	116,7	105,2	117,5	121,4	н/д	н/д
<b>3 им. гр.</b>	2008 ноябрь	134,2	123,9	121,6	150,1	141,4	133,1
	2008 март	141,0	134,0	134,7	149,6	143,5	141,5
	2007	146,1	137,4	145,2	149,9	150,2	146,2
	2006	138,8	135,1	139,0	139,7	138,0	140,0
	2005	132,3	132,9	131,9	132,5	н/д	н/д
<b>4 им. гр.</b>	2008 ноябрь	134,0	134,2	118,6	149,4	137,9	132,0
	2008 март	142,8	144,2	136,8	148,4	147,1	140,3
	2007	149,9	148,8	149,2	151,0	151,2	149,6
	2006	145,4	150,7	144,0	145,0	142,4	145,5
	2005	145,7	156,1	145,4	140,9	н/д	н/д
<b>5 им. гр.</b>	2008 ноябрь	131,9	137,6	113,7	148,2	139,0	126,9
	2008 март	145,6	149,9	142,0	147,8	149,7	142,5
	2007	147,4	147,9	146,5	148,1	152,7	144,6
	2006	145,5	157,4	146,5	140,6	144,9	142,9
	2005	140,8	155,0	139,7	135,4	н/д	н/д



Центр стратегических исследований

Динамика индексов экономических настроений по возрастным группам							
		ИПН	ИТС	ИКСО	ИССО	ИЛО	ИОО
До 30 лет	2008 ноябрь	142,3	133,6	128,5	159,0	160,4	135,4
	2008 март	147,3	138,6	137,9	159,5	157,4	144,3
	2007	152,2	141,0	148,9	159,1	160,6	150,8
	2006	143,3	134,9	142,1	147,3	151,1	141,5
	2005	138,3	132,8	137,3	142,5	н/д	н/д
30-40 лет	2008 ноябрь	127,9	114,6	115,0	145,1	139,8	125,2
	2008 март	136,3	122,6	129,4	147,8	141,4	137,1
	2007	139,1	122,5	137,5	146,3	145,4	140,1
	2006	126,8	108,9	127,9	131,5	132,3	128,4
	2005	120,7	109,4	120,6	126,5	н/д	н/д
40-50 лет	2008 ноябрь	119,5	104,0	106,7	137,4	125,0	120,6
	2008 март	124,3	109,0	120,6	133,0	126,4	127,0
	2007	129,3	111,4	130,5	134,1	131,2	132,8
	2006	119,7	103,7	121,0	123,7	117,5	124,7
	2005	110,8	99,7	110,8	116,3	н/д	н/д
50-60 лет	2008 ноябрь	116,0	99,7	107,2	130,2	112,1	122,0
	2008 март	122,8	106,3	121,7	129,5	116,3	130,2
	2007	121,1	107,5	122,6	124,1	114,6	127,7
	2006	111,4	97,5	112,8	114,7	104,1	118,5
	2005	104,8	91,9	105,6	110,3	н/д	н/д
Более 60 лет	2008 ноябрь	111,4	95,6	104,8	123,4	110,9	115,7
	2008 март	120,9	105,7	122,7	124,3	118,8	125,8
	2007	118,1	105,5	119,9	120,6	118,2	121,3
	2006	105,7	96,6	105,9	108,7	106,2	107,8
	2005	104,9	94,5	105,4	109,5	н/д	н/д



**Центр стратегических исследований**

Динамика индексов экономических настроений по образовательным группам							
		ИПН	ИТС	ИКСО	ИССО	ИЛО	ИОО
<b>Среднее и неполное среднее</b>	2008 ноябрь	119,4	104,5	114,5	129,4	122,2	121,8
	2008 март	126,8	112,0	127,0	131,4	125,4	131,1
	2007	123,4	112,3	124,4	126,0	125,4	125,1
	2006	114,3	101,7	114,1	118,7	115,3	117,0
	2005	110,4	99,6	110,3	116,1	н/д	н/д
<b>Среднее техническое</b>	2008 ноябрь	121,0	106,1	113,8	133,1	125,9	122,2
	2008 март	128,8	114,3	126,3	136,1	129,1	132,2
	2007	129,4	116,3	129,3	133,8	130,8	131,9
	2006	117,1	104,7	117,6	120,8	118,2	119,7
	2005	112,3	98,1	113,3	118,0	н/д	н/д
<b>Высшее и послевузовское</b>	2008 ноябрь	123,5	111,2	108,9	142,2	130,0	123,3
	2008 март	130,8	117,5	125,3	140,6	133,7	132,6
	2007	136,5	121,3	136,5	141,7	139,2	139,0
	2006	125,3	113,0	126,2	128,5	125,9	128,1
	2005	118,5	111,6	118,1	122,5	н/д	н/д
<b>Незаконченное высшее</b>	2008 ноябрь	139,1	123,2	125,4	158,0	154,7	135,2
	2008 март	144,1	134,0	136,3	155,3	153,4	142,0
	2007	147,3	128,1	143,1	158,0	151,4	150,1
	2006	138,9	128,0	137,8	143,5	144,2	138,9
	2005	134,2	123,8	134,0	139,8	н/д	н/д

Динамика индексов экономических настроений по гендерным группам							
		ИПН	ИТС	ИКСО	ИССО	ИЛО	ИОО
<b>Мужчины</b>	2008 ноябрь	125,6	113,5	115,0	140,3	131,9	125,5
	2008 март	131,2	119,9	128,1	138,1	133,7	132,8
	2007	137,3	123,0	138,8	140,5	138,6	140,2
	2006	126,8	113,6	129,0	129,0	128,2	129,4
	2005	121,5	112,1	123,8	122,9	н/д	н/д
<b>Женщины</b>	2008 ноябрь	121,0	105,6	110,3	136,9	127,0	121,9
	2008 март	129,9	115,1	126,1	138,7	131,3	132,9
	2007	130,3	116,5	129,4	135,7	132,9	132,4
	2006	119,4	107,4	118,9	123,8	120,6	121,7
	2005	113,3	103,0	112,3	119,9	н/д	н/д



**Центр стратегических исследований**

**Приложение 3. Ожидания населения относительно роста доходов в краткосрочной и долгосрочной перспективе по социально-демографическим группам и городам исследования**

	Все респонденты	Имущественные группы				
		1 группа	2 группа	3 группа	4 группа	5 группа
Предполагаемое краткосрочное изменение дохода	14%	2%	10%	18%	21%	40%
Предполагаемое долгосрочное изменение дохода	48%	16%	37%	59%	69%	109%
<b>Пол</b>						
		Мужчины			Женщины	
Предполагаемое краткосрочное изменение дохода		17%			10%	
Предполагаемое долгосрочное изменение дохода		55%			41%	
<b>Возраст</b>						
		До 30 лет	30-40 лет	40-50 лет	50-60 лет	Более 60 лет
Предполагаемое краткосрочное изменение дохода	30%	20%	11%	4%	2%	
Предполагаемое долгосрочное изменение дохода	87%	66%	39%	9%	15%	
<b>Образование</b>						
		Среднее и неполное среднее	Среднее техническое	Высшее и послевузовское	Незаконченное высшее	
Предполагаемое краткосрочное изменение дохода	11%	11%	15%	23%		
Предполагаемое долгосрочное изменение дохода	34%	34%	50%	91%		



Центр стратегических исследований

Динамика ожидания роста доходов по имущественным группам			
		Предполагаемое краткосрочное изменение дохода	Предполагаемое долгосрочное изменение дохода
Вся выборка	2008 ноябрь	14%	48%
	2008 март	11%	49%
	2007	14%	46%
	2006	10%	36%
	2005	6%	37%
1 им. гр.	2008 ноябрь	2%	16%
	2008 март	2%	21%
	2007	3%	14%
	2006	1%	8%
	2005	-3%	9%
2 им. гр.	2008 ноябрь	10%	37%
	2008 март	9%	41%
	2007	12%	37%
	2006	8%	32%
	2005	6%	35%
3 им. гр.	2008 ноябрь	18%	59%
	2008 март	16%	61%
	2007	22%	66%
	2006	17%	53%
	2005	14%	56%
4 им. гр.	2008 ноябрь	21%	69%
	2008 март	23%	66%
	2007	27%	81%
	2006	23%	76%
	2005	24%	62%
5 им. гр.	2008 ноябрь	40%	109%
	2008 март	36%	91%
	2007	42%	82%
	2006	33%	79%
	2005	36%	69%



## Центр стратегических исследований

	Предполагаемое краткосрочное изменение дохода	Предполагаемое долгосрочное изменение дохода
Астрахань	12%	47%
Барнаул	9%	39%
Владивосток	10%	34%
Волгоград	14%	41%
Воронеж	8%	39%
Екатеринбург	11%	45%
Ижевск	11%	46%
Иркутск	14%	45%
Казань	14%	51%
Кемерово	11%	41%
Кострома	10%	43%
Краснодар	12%	43%
Красноярск	16%	52%
Липецк	8%	34%
Москва	12%	44%
Набережные Челны	12%	42%
Нижний Новгород	16%	54%
Новокузнецк	8%	34%
Новосибирск	12%	42%
Омск	13%	50%
Оренбург	14%	47%
Пенза	13%	39%
Пермь	13%	54%
Ростов-на-Дону	16%	54%
Рязань	12%	34%
Самара	12%	38%
Санкт-Петербург	12%	45%
Саратов	12%	43%
Тольятти	13%	45%
Тула	10%	47%
Тюмень	13%	48%
Улан-Удэ	12%	43%
Ульяновск	13%	41%
Уфа	18%	60%
Хабаровск	14%	44%
Челябинск	12%	50%
Ярославль	6%	37%



## Центр стратегических исследований

### Приложение 4. Оценка «достойного» уровня дохода по городам исследования

	Уровень зарплаты, позволяющей работнику вести комфортную, «достойную» жизнь в своем городе, тыс. руб. в мес.
Астрахань	23,2
Барнаул	29,8
Владивосток	39,2
Волгоград	26,5
Воронеж	26,1
Екатеринбург	38,3
Ижевск	26,6
Иркутск	33,6
Казань	35,7
Кемерово	28,6
Кострома	22,6
Краснодар	38,9
Красноярск	56,4
Липецк	27,0
Москва	64,1
Набережные Челны	27,0
Нижний Новгород	37,5
Новокузнецк	30,7
Новосибирск	35,2
Омск	28,4
Оренбург	28,1
Пенза	23,6
Пермь	33,3
Ростов-на-Дону	34,2
Рязань	27,0
Самара	30,6
Санкт-Петербург	57,9
Саратов	25,7
Тольятти	31,5
Тула	25,9
Тюмень	36,3
Улан-Удэ	27,5
Ульяновск	23,5
Уфа	30,2
Хабаровск	37,9
Челябинск	34,4
Ярославль	34,1





**Центр стратегических исследований**

**Приложение 5. Возможности и сроки достижения целевого уровня дохода по социально-демографическим группам и городам исследования**

	Все респонденты	Имущественные группы				
		1 группа	2 группа	3 группа	4 группа	5 группа
Доля тех, кто уже добился целевого уровня дохода	16%	1%	8%	21%	38%	57%
Доля тех, кто считает, что никогда не добьется целевого уровня дохода	41%	78%	50%	26%	13%	8%
Время, необходимое для достижения целевого уровня дохода	3,7	4,6	3,7	3,7	3,3	3,3
Пол						
	Мужчины			Женщины		
Доля тех, кто уже добился целевого уровня дохода	22%			9%		
Доля тех, кто считает, что никогда не добьется целевого уровня дохода	30%			52%		
Время, необходимое для достижения целевого уровня дохода	3,6			3,8		
Возраст						
	До 30 лет	30-40 лет	40-50 лет	50-60 лет	Более 60 лет	
Доля тех, кто уже добился целевого уровня дохода	19%	24%	19%	16%	6%	
Доля тех, кто считает, что никогда не добьется целевого уровня дохода	3%	17%	36%	62%	78%	
Время, необходимое для достижения целевого уровня дохода	3,7	3,5	3,5	3,7	4,4	
Образование						
	Среднее и неполное среднее	Среднее техническое	Высшее и послевузовское	Незаконченное высшее		
Доля тех, кто уже добился целевого уровня дохода	8%	11%	22%	14%		
Доля тех, кто считает, что никогда не добьется целевого уровня дохода	57%	50%	35%	10%		
Время, необходимое для достижения целевого уровня дохода	3,7	3,6	3,5	4,2		



## Центр стратегических исследований

	Доля тех, кто уже добился целевого уровня дохода	Доля тех, кто считает, что никогда не добьется целевого уровня дохода	Время, необходимое для достижения целевого уровня дохода
Астрахань	11%	49%	3,6
Барнаул	8%	50%	4,1
Владивосток	10%	50%	3,9
Волгоград	10%	52%	3,8
Воронеж	11%	52%	3,6
Екатеринбург	9%	49%	3,6
Ижевск	10%	43%	4,0
Иркутск	14%	44%	3,7
Казань	12%	40%	3,6
Кемерово	11%	47%	4,0
Кострома	10%	49%	4,0
Краснодар	11%	48%	3,6
Красноярск	19%	38%	3,8
Липецк	10%	47%	4,2
Москва	16%	44%	3,6
Набережные Челны	11%	43%	3,8
Нижний Новгород	13%	44%	3,6
Новокузнецк	10%	49%	3,6
Новосибирск	13%	47%	3,6
Омск	11%	47%	4,0
Оренбург	11%	42%	3,8
Пенза	7%	52%	4,0
Пермь	13%	46%	3,7
Ростов-на-Дону	16%	42%	3,7
Рязань	13%	50%	3,8
Самара	10%	49%	3,5
Санкт-Петербург	18%	42%	3,7
Саратов	11%	48%	3,8
Тольятти	11%	50%	3,8
Тула	11%	47%	3,9
Тюмень	12%	44%	3,9
Улан-Удэ	9%	44%	3,8
Ульяновск	11%	50%	3,5
Уфа	12%	41%	3,6
Хабаровск	12%	42%	3,8
Челябинск	15%	42%	4,0
Ярославль	13%	49%	3,6



**Центр стратегических исследований**

**Приложение 6. Доля населения, считающего свой уровень жизни «нетерпимо плохим» по социально-демографическим группам и городам исследования**

	Все респонденты	Имущественные группы				
		1 группа	2 группа	3 группа	4 группа	5 группа
Доля населения, считающего свой уровень жизни нетерпимо плохим	19%	53%	20%	7%	4%	3%
<b>Пол</b>						
	Мужчины			Женщины		
Доля населения, считающего свой уровень жизни нетерпимо плохим	16%			21%		
<b>Возраст</b>						
	До 30 лет	30-40 лет	40-50 лет	50-60 лет	Более 60 лет	
Доля населения, считающего свой уровень жизни нетерпимо плохим	8%	13%	19%	22%	29%	
<b>Образование</b>						
	Среднее и неполное среднее	Среднее техническое	Высшее и послевузовское	Незаконченное высшее		
Доля населения, считающего свой уровень жизни нетерпимо плохим	27%	22%	15%	9%		



## Центр стратегических исследований

	Доля населения, считающего свой уровень жизни «нетерпимо плохим»
Астрахань	24%
Барнаул	29%
Владивосток	24%
Волгоград	27%
Воронеж	24%
Екатеринбург	20%
Ижевск	19%
Иркутск	21%
Казань	16%
Кемерово	21%
Кострома	19%
Краснодар	25%
Красноярск	17%
Липецк	23%
Москва	16%
Набережные Челны	21%
Нижний Новгород	20%
Новокузнецк	24%
Новосибирск	27%
Омск	26%
Оренбург	22%
Пенза	25%
Пермь	20%
Ростов-на-Дону	18%
Рязань	23%
Самара	23%
Санкт-Петербург	16%
Саратов	25%
Тольятти	20%
Тула	21%
Тюмень	17%
Улан-Удэ	25%
Ульяновск	26%
Уфа	17%
Хабаровск	21%
Челябинск	21%
Ярославль	17%